



ODPADY A OBCE

KONFERENCE 2016

Sborník přednášek

Konference je součástí cyklu



15. A 16. ČERVNA 2016
KONGRESOVÉ CENTRUM ALDIS
HRADEC KRÁLOVÉ

SBORNÍK PŘEDNÁŠEK KONFERENCE

ODPADY a OBCE Hospodaření s komunálními odpady

Organizační garant:

EKO-KOM, a.s.
Na Pankráci 19
140 21 Praha 4

www.ekokom.cz
www.jaktridit.cz

Tato publikace neprošla jazykovou úpravou.
Za správnost odpovídají autoři příspěvků.

EKO-KOM

AUTORIZOVANÁ OBALOVÁ SPOLEČNOST

ODPADY A OBCE ISSN 2464-6377 (Print)

ODPADY A OBCE ISSN 2464-6385 (Online)

Pod záštitou:

Ministerstvo životního prostředí



OBSAH

Výsledky systému EKO-KOM za rok 2015.....	2
Návrh nové zákonné úpravy v oblasti odpadového hospodářství	
Budoucnost odpadového hospodářství z pohledu měst a obcí.....	4
Postoj Spolku veřejně prospěšných služeb k návrhu nového zákona o odpadech a některé konkrétní připomínky	10
Česká asociace odpadového hospodářství – diskuze k novému zákonu o odpadech a novému zákonu o výrobcích s ukončenou životností	12
Hospodářská komora: Připomínky k návrhu zákona o odpadech a o změně některých zákonů	17
Sdružení komunálních služeb – memorandum a připomínky k novému zákonu o odpadech	19
Meziobecní spolupráce v odpadovém hospodářství	
Meziobecní spolupráce v oblasti odpadového hospodářství.....	22
Odpady: Problém nebo příležitost? Meziobecní spolupráce v Pošumaví	42
Zkušenosti malé obce s optimalizací systému nakládání s odpady ve spolupráci obcí, e-aukce pro sběr a svoz odpadu.	44
Jak nepřijít o dotace do odpadového hospodářství obcí	46
Účinné struktury v odpadovém hospodářství v Dolním Rakousku.....	49
Předcházení vzniku odpadů v obcích	
Možnosti předcházení vzniku odpadů na komunální úrovni	69
Představení aktivit Diecézní charity Plzeň - Humanitární sklad	73
Předcházení vzniku odpadů ve městě Vídeň 2016	76
Program prevence odpadů v Rakousku s aktuálními příklady předcházení vzniku odpadů a opětovné použití	93
Ekonomické nástroje v odpadovém hospodářství	
Ekonomika odpadového hospodářství v obcích ČR - aktualizace údajů za rok 2015	107

Výsledky systému EKO-KOM za rok 2015

Ing. Lukáš Grolmus
EKO-KOM, a.s.

Za rok 2015 se podařilo opět dosáhnout nárůstu dosahovaných procent recyklace a využití obalů.

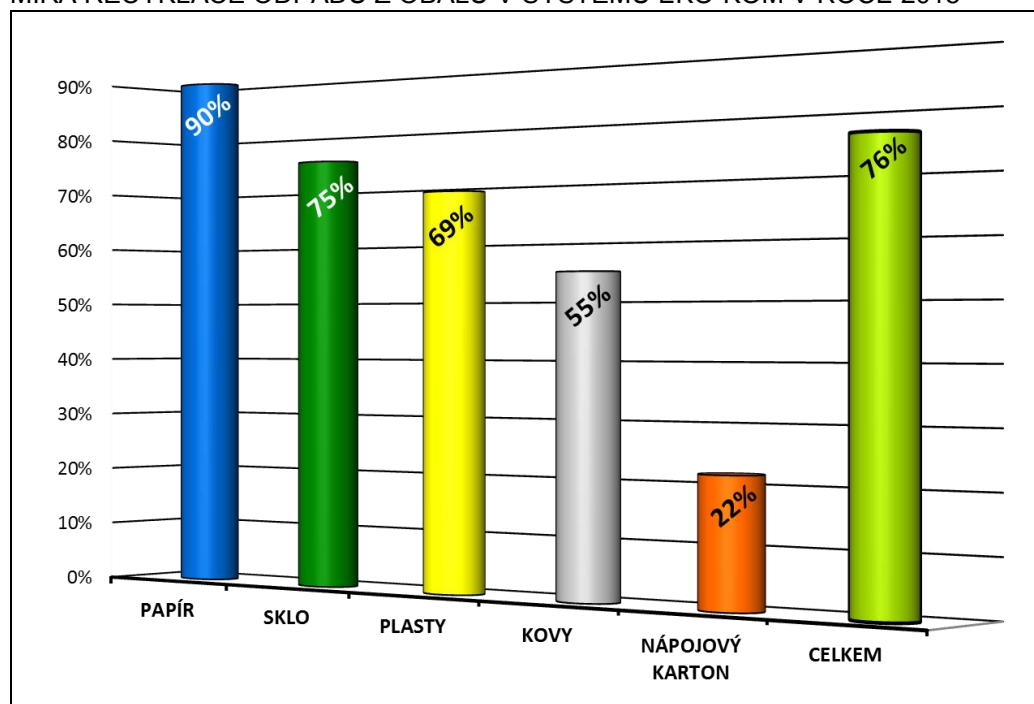
Podíl aktivně třídících obyvatel ČR se od roku 2000 navýšil skoro na dvojnásobek. Zatímco tehdy třídilo odpad pouhých 38 % lidí, aktuálně to považuje za samozřejmou součást svého života už 72 % Čechů. Spolu s postupným růstem účasti na třídění roste i množství separovaného odpadu na obyvatele a rok. Loni vyřídil každý obyvatele ČR do barevných kontejnerů v průměru přes 42 kilogramů papíru, skla, plastů a nápojových kartonů. Meziročně jde tedy o zhruba dvoukilogramový nárůst. Průměrná množství vyříděných odpadů na obyvatele za rok je i s kovovými odpady bezmála 54 kg.

Celkově za uplynulých 15 let pak obyvatelé v ČR společně vyřídili přes 8,3 milionu tun obalových odpadů. Takové množství svým objemem připomíná památnou horu Říp. Díky poctivému třídění Čechů, se ale místo vytváření kopie Řípu našlo pro tyto odpady mnohem lepší využití – jejich zpracování na druhotnou surovinu. Tříděním a recyklací se tak každoročně podaří zachránit zhruba 25 km² přírody a jen díky recyklaci papíru se nemusí pokácet zhruba 1 900 000 stromů.

Velmi dobře si uvědomujeme, že klíčem k úspěšnému třídění a recyklaci odpadu jsou kromě výrobců a obcí zapojených do systému EKO-KOM, také tuzemské domácnosti. Každoročně se proto ve spolupráci s obcemi snažíme zlepšit podmínky pro třídění komunálních odpadů, a to hlavně ve snaze dále doplnit sběrnou síť nádob na třídění odpadů. Aktuálně tak mohou lidé v celé ČR třídít už do více než 272 tisíc barevných kontejnerů. Od roku 2000 se počet kontejnerů na třídění odpadů více než ztrojnásobil. A zatímco tehdy to k nim lidé měli ze svých domovů v průměru přes čtvrt kilometru, loni to už bylo pouhých 97 metrů. Na jedno sběrné místo aktuálně připadá jen 131 obyvatel ČR, čímž předčíme většinu Evropy, kde na jedno sběrné místo připadají stovky až tisíce obyvatel.

Na tuzemský trh byl klienty systému EKO-KOM loni umístěn bezmála milion tun nevratných obalů a pro většinu z nich, přesně pro 76 % jsme zajistili jejich využití a recyklaci. EKO-KOM tak splnil zákonné povinnosti pro 20 382 svých klientů.

MÍRA RECYKLACE ODPADŮ Z OBALŮ V SYSTÉMU EKO-KOM V ROCE 2015



Aktuálně je do systému EKO-KOM zapojeno 6 085 obcí, v nichž žije 99 % obyvatel ČR. Třídění je už tedy dostupné pro naprostou většinu Čechů. Systém tříděného sběru odpadů, který je v ČR k dispozici, rozhodně snese srovnání s ostatními evropskými státy. Z hlediska efektivity systému ho velmi dobře hodnotí studie vypracovaná pro Evropskou komisi – ročně na vytřídění a recyklaci vynaloží ČR na jednoho obyvatele zhruba 5 EUR ročně, přitom v sousedním Německu přesahují náklady na recyklaci přepočtené na jednoho obyvatele hranici 11 EUR a v Rakousku je to bezmála 20 EUR. Náklady v ČR jsou tak výrazně nižší. Velmi pozitivně Brusel hodnotí i funkčnost a transparentnost českého modelu fungování, který řadí k systémům s nejlepšími zavedenými postupy v oblasti třídění a recyklace, tzv. best practicies.

Těchto dobrých výsledků se podařilo v rámci systému EKO-KOM dosáhnout především díky aktivní spolupráci českého průmyslu s obcemi a městy, které jsou v celém systému nakládání s odpady klíčovými partnery.

Budoucnost odpadového hospodářství z pohledu měst a obcí

Mgr. Pavel Drahovzal
starosta obce Velký Osek
místopředseda Svazu měst a obcí ČR

Odpadové hospodářství je jednou z neklíčovějších činností, kterou města a obce pro své občany dělají. Jde rovněž o oblast, ve které samosprávy vydávají významné prostředky na provoz a investice, obvykle nakládání s odpady činí cca 10 – 15 % veškerých výdajů komunálního rozpočtu. A z tohoto důvodu se města a obce musí zajímat a být zapojeny do přípravy nové odpadové legislativy.

Svaz měst a obcí ČR (SMOČR) vstupoval do přípravy nového zákona o odpadech s principy a návrhy, které vyplynuly ze Strategie rozvoje nakládání s odpady v obcích a městech ČR. Tuto strategii v letech 2008 – 2011 připravil ve spolupráci s Asociací krajů a dalšími zainteresovanými subjekty, např. Hospodářská komora ČR. Průběžně je aktuálnost této strategie ověřována a předkládána k projednání na řadě jednání, ať již na pracovní či vládní úrovni. Níže je prezentován přehled z této strategie, ale až výsledky jednání s dalšími strategickými partnery přinesou konkrétní podobu nového zákona o odpadech.

Základní myšlenky OH na období 2016 – 2022

Další kroky v OH by měly vycházet z Politiky životního prostředí ČR. Musí zohledňovat specifika odpadového hospodářství ČR především v oblasti komunálních a ostatních odpadů obcí ve vazbě na energetickou a surovinovou politiku a rovněž tak agrární politiku, a to zejména při řešení hospodaření s odpady na úrovni regionů a menších sídelních celků.

Společný postup je nutný z hlediska vytvoření stabilního prostředí pro další rozvoj odpadového hospodářství včetně investic do nových konkrétních zařízení a vytváření komplexních systémů nakládání s odpady s danou hierarchií řízení a odpovědnosti subjektů v odpadovém hospodářství.

Hlavní cíle

- Důsledná podpora odděleného sběru a následné recyklace a využití materiálově využitelných složek komunálních odpadů a odpadů ostatních původců.
- Rozumné nastavení povinnosti odděleného sběru biologicky rozložitelných odpadů rostlinného původu zejména ve venkovských oblastech, a to s ohledem na vazby se zemědělci.
- Zajištění energetického využití směsných komunálních odpadů z obcí a jim podobných odpadů od ostatních původců.
- Rozumná specifikace zákazu skládkování veškerých odpadů kategorie O s výhřevností vyšší než 3,5 MJ/kg (nebo případně vyšší než 3 % TOC – obsah organického uhlíku).
- Podpora vytváření regionálních integrovaných systémů nakládání s odpady z obcí jako kolektivních řešení, které zajistí stabilní a dlouhodobě udržitelné komunální odpadové hospodářství.

Nástroje

Normativní nástroje

Mají být hlavním nástrojem pro motivaci obcí a ostatních původců odpadů zajistit požadované nakládání s odpady. Je nutné je zapracovat přímo do zákona o odpadech, případně dalších právních norem. Jedná se o zákonné povinnosti obcí a dalších původců, především pak:

1. Povinnost pro obce zajistit do roku 2020 recyklaci min. 50 % papíru, plastů, skla a kovů z komunálního odpadu
(komunálním odpadem se rozumí odpad z obcí včetně odpadů původců zapojených do systému obce).
Tuto povinnost je možné stanovit též pro ostatní původce, kteří produkují odpad podobný komunálnímu odpadu, případně tuto povinnost rozšířit i na další skupiny odpadů, které obsahují odpady papíru, plastů, skla a kovů (např. skupiny 15 01, 17, 19 atd.).

Původcům takových odpadů je vhodné rovněž omezit možnost upustit od třídění odpadů.

2. Nastavení, resp. úprava plnění povinnosti odděleného sběru a využití rostlinných biologických odpadů v obci
Je nutné vytvoření jasného modelu spolupráce se zemědělstvím při využití kompostů a dalších produktů ze zpracování bioodpadů.
 3. Povinnost obcí zajistit okamžitě s platností zákona nakládání s odpady od sběru po jejich konečné využití nebo bezpečné odstranění. Původce je odpovědný za svůj odpad.
 - Cílem je posílení odpovědnosti obcí k nakládání s odpady a zároveň posílení kontroly ekonomiky jednotlivých procesů v OH ze strany obcí.
 - Původce musí jako vlastník odpadu znát koncové zařízení, kde byl jeho odpad využit nebo odstraněn.
V evidenci uvádí konečné zařízení, kde byl odpad využit nebo odstraněn. Koncovým zařízením je míněno především zařízení na úpravu odděleně sbíraných využitelných odpadů (přechod na druhotnou surovinu), zařízení na zpracování odděleně sbíraných bioodpadů (kompostárna, bioplynová stanice), zařízení na energetické využití odpadů, skládka. Zařízení pro úpravu směsných KO v MBT není koncovým zařízením. Koncová zařízení pro zpracování nebo odstraňování odpadů budou definována v prováděcím právním předpisu a to včetně minimálních požadavků na zařízení (technologie, ekonomika provozu apod.).
 4. Zákaz skládkování všech odpadů kategorie O s výhřevností vyšší než 3,5 MJ/kg (nebo s obsahem organického uhlíku vyšším než 3%).
 - v současné době je v zákoně uvedeno, že na skládky je od roku 2024 zakázáno ukládat směsný komunální odpad a recyklovatelné a využitelné odpady stanovené prováděcím právním předpisem, přičemž v prováděcím právním předpisu je nezbytné specifikovat tento zákaz dostatečně jednoznačně.
 - *Období do konce roku 2024 je relativně dlouhou dobou k vybudování a zprovoznění zařízení především na energetické využití odpadů včetně všech povolovacích a přípravných procesů. Při přijetí odpadu na skládku je nutné původcem (nebo oprávněnou osobou) předložit protokol o zkoušce výhřevnosti nebo obsahu TOC v sušině (metodika je schválena v ČSN EN) obdobně jako výluh.*
- K tomu budou i nadále platit povinnosti k nebezpečným odpadům apod.
5. Obec může tyto povinnosti plnit samostatně nebo v rámci sdruženého plnění prostřednictvím svazků obcí (účelový svazek obcí pro řešení OH dle zákona o obcích, popř. Obč. zákoníku) - nutnost jasné úpravy povinností svazku zákonem
 - *Vlastníkem komunálních odpadů se stává regionální svazek (vlastnictví přechází na svazek v okamžiku svozu nebo přepravy odpadů z obce zajišťovaného svazkem, pokud není dohodnuto jinak). Na regionální svazek se pak vztahují vybrané povinnosti obce (viz výše) jako původce odpadů.*
 - *Systém sběru odpadů zajišťují obce ve své působnosti podle principů uvedených v POH kraje nebo dohodnutých ve svazku obcí*
 - *svazek obcí zpracovává POH*
 - *Obce/svazky obcí, resp. jejich členské obce, mají být příjemci výnosů ze skládkovacích poplatků formou účelových dotací na podporu projektů zpracovaných obcemi, resp. svazky obcí, které budou v souladu s POH ČR a kraje, a které jsou zaměřeny na procesy a dobudování infrastruktury spojené s využíváním odpadů (sběrná síť, sběrné dvory, překládací stanice, platby za přepravu odpadů k využití do třídíček nebo do ZEVO, platby za sběr a svoz a zpracování bioodpadů apod.)*
 6. Zavedení povinnosti pro kraje definovat v rámci POH na svém území klíčová zařízení pro regionální systém nakládání s odpady (RSNO), který zajistí stabilní rámec pro nakládání s odpady z obcí a případně ostatních původců. Do zařízení v RSNO určených pro procesy spojené s využitím odpadů by měla směřovat veřejná finanční podpora)
 - *K tomu by měl mít kraj pravomoc nevydat souhlasné stanovisko s projekty, které nejsou v souladu s RSNO, jako podklad pro SFŽP, OPŽP apod. pro čerpání veřejné podpory.*

- *Pro jednotlivé typy zařízení by měly být vydefinovány minimální technické požadavky (princip BAT), aby mohly být povoleny, a ekonomické požadavky, aby mohly být případně podpořeny z veřejných zdrojů. Požadavky na zařízení lze stanovit v POH ČR nebo jako jiný samostatný prováděcí předpis k POH či zákonu o odpadech.*
7. Obec stanoví vyhláškou systém nakládání s tzv. živnostenským odpadem. Dotčení původci se povinně zapojí do obecního systému nakládání s odpady.
- *Jedná se o původce, kteří produkují odpad podobný komunálním odpadům. Povinnost zapojit se bude omezena velikostí produkce odpadů a obec v souladu s pravidly zákona o odpadech nebo prováděcího předpisu určí, pro které typy živností a které druhy odpadů je obecní systém určen (zejména dle CZ NACE, dříve OKEČ a měrné produkce odpadů dané živností).*
 - *Obec stanoví vyhláškou poplatek pro původce, jehož výše se bude odvíjet od místního poplatku (1-10-ti násobek místního poplatku pro obyvatele). Poplatek bude vymahatelný obdobně jako místní poplatek pro obyvatele.*
 - *Živnostenské úřady budou poskytovat jednou ročně obcím přehled aktivních živností, na základě kterého obec provádí kontrolu zapojených živností.*
 - *Je nutné stanovit metodiku pro zapojení vybraných živností do obecních systémů*
8. Další nutná opatření pro udržitelný a efektivní systém hospodaření s odpady v ČR
- *Zákaz výkupu odpadů od fyzických osob nepodnikajících výkupnami odpadů (občan může svůj odpad odevzdat pouze do systému obce, který obec na základě povinnosti ze zákona stanoví vyhláškou).*
 - *Úprava evidence odpadů včetně ohlašovací povinnosti*
 - *Úprava statistiky a hodnocení odpadového hospodářství*
 - *Stanovení minimálních požadavků na zařízení pro nakládání s odpady (technologie, ekonomika)*
 - *Vytvoření nástrojů a opatření proti nelegálním skládkám odpadů*

Sankce

Za neplnění výše uvedených povinností je nutné stanovit zákonné sankce v dostatečné výši (v řádech maximálně desítek milionů Kč, např. 50 mil. – pokud by byly nižší, pro velké město nebo jiného velkého původce je milion zanedbatelnou částkou, které ho neodradí odpady skládkovat). Kontrolu plnění povinností bude vykonávat ČIŽP, kraje, obce s rozšířenou působností, resp. obecní systémy každá obec.

Ekonomické nástroje

Jsou podpurným nástrojem pro realizaci normativních povinností, nikoliv nástrojem hlavním.

Jedná se především o skládkovací poplatek za odstraňování odpadů kategorie Ostatní. Cílem poplatku je ekonomicky znevýhodnit skládkování odpadů oproti jejich využití dle hierarchie nakládání s odpady.

- *Cílem poplatku je především vyrovnat ceny mezi skládkováním a energetickým nebo jiným využitím odpadů. V případě příliš vysokého poplatku se může změnit postoj veřejnosti od podpory využití odpadů k útoku na spalovny a další zařízení jako zdroje nepřiměřeného zdražování.*
- *Přechodným opatřením je postupné (cca v období 3-5 let) snížení hmotnostních procent pro technologické zabezpečení skládek (TZS) až k úplnému zpoplatnění všech materiálů vstupujících do skládky. Alternativou vstřícnou pro majitele skládek může být, že se nezpoptatňuje 10-15 % hmotnostních materiálů či odpadů, které jsou skutečně nutné k provozu skládky jako TZS.*
- *Je nutné zvážit výši poplatku pro vybrané skupiny odpadů – odpady z energetických procesů včetně ZEVO, zeminy apod., pro něž neexistuje alternativa jiného využití. Lze pro ně udělit výjimku ve formě nižší sazby poplatku či nezpoptatnění nebo jiný režim nakládání – materiál/výrobek.*
- *Úprava finanční kompenzace pro obce se stávající skládkou na svém území.*
- *Úprava místního poplatku tak, aby zohledňoval v čase skutečné náklady obce na provoz systému nakládání s odpady. Cílem je odvíjet výši poplatků pro občany podle skutečných nákladů obce na odpadové hospodářství, které by mělo plnit všechny zákonné požadavky a cíle.*

Navrhuje se stanovit sazbu/výši poplatku (včetně jeho kompenzační části) do roku 2020. Výši poplatku je nutné řešit se zohledněním skutečných cen stávajících i plánovaných ZEVO (a to včetně ekonomických vstupů do cen v podobě emisních povolenek, ceny zelené energie OZE, prodej energie a tepla apod.). V roce 2020 se předpokládá zprovoznění některých nových zařízení na využití odpadů. Pak je nutné zrevidovat ekonomiku celého systému nakládání s odpady s ohledem na aktuální stav a vývoj OH a s ohledem na tuto revizi poplatků upravit.

Na poplatků ani jeho části se nevztahuje DPH.

Kompenzační část je určena obcím, na jejichž území je provozována v současné době (rok 2016) skládka odpadů. Cílovým stavem je kompenzace ve výši 250 Kč/t skládkovaných odpadů, nebo nahrazení kompenzace dohodou s provozovatelem skládky. U případných nových zařízení se předpokládá pouze kompenzace dohodou s investorem. Spolu se snižováním kompenzačního poplatku se bude zvyšovat množství odpadů a materiálů, které budou zpoplatněny v souvislosti s úpravou nezpoplatnění materiálů pro technologické zabezpečení skládek (TZS).

Ostatní výnos z poplatku bude dělen mezi SFŽP (20/30 %) a kraje, resp. regionální svazky obcí/obce (80/70 %), přičemž jeho využití bude účelově u obou skupin příjemců vázáno na realizaci projektů v odpadovém hospodářství v souladu s POH ČR a kraje. Dělení výnosu je možné zrevidovat v roce 2019 spolu s revizí výše uvedeného skládkovacího poplatku.

Kraje budou pouze správcem poplatku a budou odpovědní za jeho distribuci do komunálních systémů nakládání s odpady, tj. regionální svazky obcí a obce. Distribuce poplatku bude stanovena pevnými pravidly zákonem nebo prováděcím předpisem.

- *Ize využít podobného principu jako u příspěvků na školství nebo u vodohospodářského fondu krajů. Jedná se o samostatný účet, na který je přijímána část poplatků z odběru vod (zde z poplatků za skládkování odpadů). Finance jsou rozdělovány na základě priorit stanovených v Programu rozvoje vodovodů a kanalizací kraje (tedy něco jako krajský POH). Žádosti hodnotí pracovníci oddělení ŽP dle předem stanovených směrnic a pravidel (mimo jiné prováděcí právní předpis stanovující minimální technicko-ekonomické požadavky na zařízení). V rámci kraje lze přispívat také na provoz obecních systémů využití odpadů.*

V pravidlech přiznání dotační podpory na projekt je nutná podmínka, aby regionální svazek obcí/obec plnil jednoznačně povinnosti dle zákona a povinnosti stanovené v POH kraje (resp. ČR). Výnos z poplatku bude určen pouze na podporu projektů obcí/svazků obcí, které jsou zaměřeny na procesy a dobudování infrastruktury spojené s využíváním odpadů z obcí (sběrná síť, sběrné dvory, překládací stanice, platby za přepravu odpadů k využití do třídiček nebo do ZEVO, platby za sběr a svoz a zpracování bioodpadů apod.)

Využití poplatku v obcích bude vázáno pro období 2017-2021 především na investiční podporu k vybudování zařízení pro nakládání s odpady (překládací stanice, sběrná síť, sběrné dvory, zařízení pro úpravu odpadů, zařízení pro zpracování biologických odpadů z odděleného sběru z obcí apod.). Regionální svazky/obce budou muset ve svých žádostech o podporu z krajského fondu dodržet minimální požadavky na zařízení stanovené prováděcím předpisem. Od roku 2022-2024, kdy se předpokládá provoz překládacích stanic, nových zařízení na využití odpadů, ZEVO apod., bude výnos z poplatku určen také na krytí provozních nákladů spojených s energetickým a dalším využitím odpadů, resp. především na náklady spojené s přepravou a manipulací s odpady na centrální zařízení v regionech. Důvodem je nastavení rovných podmínek pro obce v různých částech regionu při využití regionálního zařízení. Do zákona je nutné stanovit povinnosti krajů při správě a distribuci poplatku mezi konečné příjemce.

Projekty mohou být vytvářeny jednotlivými obcemi (městy), regionálními svazky obcí nebo ve spolupráci se soukromým sektorem (období PPP projektů např. ve vodohospodářství).

Výběr poplatku a jeho odvod na příslušné účty zajistí provozovatel skládky od jednotlivých původců, kteří ukládají odpad na skládku to měsíčně/čtvrtletně.:

- Kompenzační poplatek (sazba x skládkované množství v daném období) na účet obce/obcí, na jejímž území skládka leží

- Ostatní výnos (celkový výnos mínus kompenzační poplatek celkem) v poměru 20/30 % na účet SFŽP, 80/70 % na speciální účet kraje, na jehož území leží skládka. Po roce 2024 (zákaz skládkování) může být poměr dělení výnosu mezi SFŽP a kraj změněn.

Výnos ze skládkovacího poplatku, který bude příjmem SFŽP, bude vázán účelově pouze na podporu projektů v odpadovém hospodářství zaměřených na využití odpadů.

Skládkovací poplatek pro odpady kategorie N bude stanoven jedinou sazbou. Celý výnos z poplatku je příjmem SFŽP. I zde bude uplatňován kompenzační poplatek pro obce se skládkou na svém území a jim odváděn. Kompenzační poplatek bude ve stejné výši jako u poplatku za odpady kategorie O.

Výše popsaný systém by neměl být závislý na potenciální finanční dotační podpoře z budoucího plánovacího období EU 2014 – 2020. Přesto, v případě, že v uvedeném období bude akceptována podpora odpadového hospodářství jako klíčového segmentu oblasti ochrany životního prostředí, může tato podpora výrazně ekonomicky přispět k rychlejšímu vytvoření požadované infrastruktury pro využití odpadů. SMOČR považuje podporu z EU do oblasti OH za velmi důležitou a pro ČR prioritní.

Role klíčových subjektů

Dotčené orgány státní správy:

- Garance provedení navrhovaných změn právních úprav a jejich stabilizace
- Stanovení POH ČR a posuzování POH krajů
- Nastavení kapacitních, ekonomických a technických kritérií zařízení v OH
- Reporting vůči EU
- Vedení jednoznačné statistiky OH
- Nastavení veřejné finanční podpory pro realizaci opatření v OH na zvýšení využití odpadů (materiálového i energetického) včetně vyjednané veřejné podpory ze strukturálních fondů EU v plánovacím období 2014-2020.

Obce:

- Zajištění sběru a dalšího nakládání s odpady v souladu s hierarchií a cíli POH kraje
- Obce nad 40 tis. obyvatel zpracovávají POH
- Veřejná soutěž na dodávky služeb v OH
- Uživatel výnosu ze skládkovacích poplatků
- stanovují vyhlášku o místním poplatku za systém nakládání s odpady na území obce pro občany i vybrané živnostníky
- Evidence odpadů

Svazky obcí:

- Zajištění nakládání s odpady na základě dohody sdružených obcí v souladu s hierarchií a cíli POH kraje
- Zpracovává POH
- Veřejná soutěž na dodávky služeb v OH
- Uživatel výnosu ze skládkovacích poplatků
- Evidence odpadů za svazek obcí

Kraj

- POH včetně regionálního integrovaného systému nakládání s odpady z obcí, případně s dalšími odpady
- Kontrola plnění cílů POH
- Povolování zařízení
- Správa a distribuce výnosu ze skládkovacího poplatku dle zákonných pravidel

Drobní původci (vyjma obcí)

- Zajištění plnění povinností dle zákona prostřednictvím využívání obecních systému OH pro vybrané „živnostenské“ odpady
- Platba místního poplatku obcím

Průmysl (soukromý podnikatelský sektor)

- Zajištění plnění povinností dle zákona, v oblasti využití a dalšího nakládání s odpady
- Zajištění plnění povinností zpětného odběru vybraných výrobků
- Evidence odpadů

Odpadářské firmy, provozovatelé zařízení

- Smluvní zajištění služeb v OH obcí/svazků obcí
- Partneři při realizaci projektů v OH

Postoj Spolku veřejně prospěšných služeb k návrhu nového zákona o odpadech a některé konkrétní připomínky

Ing. Richard Blahut

vedoucí sekce odpadového hospodářství Spolku veřejně prospěšných služeb (SVPS)

e-mail: rblahut@seznam.cz

Náš spolek se vývojem v oblasti odpadového hospodářství a s tím související legislativou dlouhodobě a průběžně zabývá, protože nám není lhostejné, jak bude do budoucna s odpady nakládáno. Denně zajišťujeme pro města a obce nakládání s odpady, což znamená jejich sběr, svoz, třídění, až po konečné využití nebo odstranění.

Na nový zákon o odpadech jsme netrpělivě čekali řadu let, ale po představení nového návrhu ministerstvem životního prostředí bychom raději ještě chvíli počkali.

Máme vážné obavy z toho, že návrh zákona o odpadech, tak jak ho předkládá MŽP, směřuje jednoznačně k podpoře drahých spaloven, na místo potřebného zvýšení třídění a recyklace odpadů. Je to jasně patrné z konstrukce poplatku za uložení odpadů na skládky. Nejen, že MŽP navrhuje příliš vysoký poplatek za uložení odpadů na skládky, na který budou doplácet naše města a obce, ale zároveň požaduje zpoplatnění zbytkových odpadů, tedy odpadů, které nelze jinak využít než je uložit na skládku.

Z nového návrhu nevidíme vazbu mezi neúměrným zdražováním poplatků za odpady a nárůstem množství vytříděných odpadů. Naopak jsme toho názoru, že v případě navrhovaného zdražení bude při nutném zvýšení poplatku pro občany systém demotivující. V případě, že bude občan platit za to, kolik odpadů vyprodukuje, bude docházet k nárůstu černých skládek, nebo k ukládání směsných odpadů do nádob na separovaný sběr, které jsou v obcích volně k dispozici. Zároveň není možné uplatňovat systémy podle vyprodukovaného množství, v centrální zástavbě měst s bytovými domy. Systémy platby podle produkce odpadů jsme tady měli již před dvaceti lety, než byl zaveden poplatek na hlavu, kdy občané podle potřeby vystavovali popelnice a umísťovali na ně „žetony“. V rámci šetření vlastních peněz pak tvrdili, že žádné odpady neprodukují, ale vše co hořelo, spálili doma v kotlích a zároveň rostly černé skládky v lesích namísto hub. Ale na to si současní zaměstnanci ministerstva životního prostředí nemohou vzhledem k jejich věku a zkušenostem pamatovat.

Pouhou separací skla, papíru, plastů, kovů a odděleným sběrem BRO, do barevných nádob umístěných na obcích a ve městech, v kombinaci s provozovanými sběrnými dvory, nedosáhneme požadované míry recyklace. Proto náš spolek dlouhodobě navrhuje, aby se směsný odpad z popelnic a kontejnerů dále dotřídňoval a maximálně využíval, poté až předával k energetickému využití a zbytkový odpad, který již není výhřevný, ukládal na skládky. Tento funkční model, který je zároveň lacinější než stavět velké spalovny, MŽP svými postoji odsuzuje.

Náš Spolek veřejně prospěšných služeb zpracoval a vydal společně se Sdružením komunálních služeb, následující „Desatero zásadních připomínek k zákonu o odpadech“:

- 1. Zásadně nesouhlasíme s navrhovanou výší a konstrukcí poplatku** za ukládání odpadů na skládku. Odpady, které nelze jiným způsobem využít, stejně jako odpady po vytřídění či úpravě, které musejí být uloženy na skládku, protože není jiná možnost jak se jich zbavit, by neměly být zatíženy žádným poplatkem! Tím máme na mysli např. odpady ze spaloven, výstupy ze zařízení na úpravu odpadů, směsný komunální odpad po úpravě a vytřídění apod.
- 2. Výše poplatku za uložení odpadů na skládky by v roce 2023 neměla přesáhnout částku 1000,- Kč za tunu**, oproti navrhované výši MŽP 1850,- Kč za tunu. Jedná se o neúměrné a zbytečné zdražení, na které budou doplácet obce a města ze svých rozpočtů. U poplatku zároveň **není řešeno DPH**, dnes se neplatí.
- 3. Na skládky se od roku 2024 zakazuje ukládat odpady, jejichž výhřevnost je vyšší než 4 MJ/kg.** Navrhujeme upravit hranici výhřevnosti min. **na 6 MJ/kg**, protože již dnes mají provozované spalovny problémy se spálením odpadů o výhřevnosti pod 7 MJ/kg.

4. Poplatky se platí i za technologický materiál nad 20% hmotnosti a za neodpadní materiály (škvára ze spalovny, sutě a cihly na příjezdové komunikace, zemina na překryv apod.) Pro bezpečný provoz skládek dlouhodobě prosazujeme, **aby míra nezaplatněných TZS byla min. 30%!**
5. Navrhuje se, že původcem odpadu ze školního sběru bude škola, přesto, že tříděný sběr odevzdávají děti jako občané obcí. Odpad odevzdaný dětmi ve školách vypadne z dnešní evidence odpadů měst a obcí, přesto, že v řadě obcí jde o významné množství. Zároveň jsou nabourávány funkční obecní systémy.
6. Nový pojem „**Obchodník**“ není dle našeho názoru přesně vymezen a specifikován, zejména s ohledem na jeho povinnosti. Obchodník se stává „vlastníkem odpadu“ a má všechny povinnosti ve vztahu k tomuto odpadu. Je obchodník zároveň oprávněnou osobou, v případě, že odpad přebírá a vztahují se na něj rovněž povinnosti oprávněné osoby?
7. Provozovatel skládky má být nově „plátcem“ poplatku za ukládání odpadů na skládku, doposud to je původce. Co se stane v případě, kdy původce odpadů nezaplatí za odpad, ale provozovatel skládky poplatek musí odvést? Bude mít provozovatel skládky nárok na vrácení poplatku ze SFŽP?
8. V předloženém návrhu zákona je spousta odkazů, že podrobnosti, nebo výčet odpadů apod. budou řešeny „prováděcím právním předpisem“. **Bez těchto prováděcích právních předpisů vzniká spousta nejasností**, které můžou dosavadní pohled na zákon zcela otočit. Není možné projednávat tak zásadní dokument bez návrhu prováděcích vyhlášek! Např. co je myšleno pojmem VYUŽITELNÝ ODPAD, co je ZBYTKOVÝ ODPAD a jak bude zařazen SMĚSNÝ KOMUNÁLNÍ ODPAD?
9. Co se bude dít s vybranými poplatky na SFŽP, budou nějaké pravidla pro jejich přerozdělování? Z jakého důvodu bylo upuštěno od původních návrhů, aby poplatky byly z **části příjmem krajů**, ve kterých se vyberou?
10. Navrhujeme ponechat **možnost mobilních sběrů u obecních systémů**, které dlouhodobě dobře fungují.

Spolek veřejně prospěšných služeb (SVPS)

- Založení: r. 1991, Počet členů: 116
- Nezávislá organizace s působností na území celé ČR
- Sdružující organizace, společnosti a odborníky oborů veřejně prospěšných služeb
- Většina společností ve sdružení je z části, nebo 100 % zřízena a vlastněna městy a obcemi
- zhruba 80 % společností zajišťuje nakládání s odpady ve městech a obcích

Česká asociace odpadového hospodářství – diskuze k novému zákonu o odpadech a novému zákonu o výrobcích s ukončenou životností

Ing. Petr Havelka
výkonný ředitel ČAOH
havelka@caoh.cz

Úvodem

ČAOH podporuje nalezení řešení, kdy bude splněn požadavek EU na omezení skládkování. S ohledem na evropské recyklační cíle ČAOH podporuje jako prioritu nastavení zákona dle odpadové hierarchie. Tzn. podporujeme takové nastavení, které při nízkých, efektivních a akceptovatelných nákladech zajistí splnění evropských recyklačních cílů a dalších cílů z balíčku. ČAOH nepodporuje skládkování využitelných odpadů. Jsme pro zavedení vyhlášených evropských recyklačních cílů do zákona. Jsme pro intenzifikaci uličního sběru, tím pro co největší redukci množství SKO, pro další zpracování SKO formou třídění a pro nasměrování energeticky bohaté frakce SKO na energetické využití. ČAOH podporuje energetické využití upravených odpadů, a to po zajištění Evropou požadované míry recyklace. Energetické využití odpadů lze zajistit ve spektru efektivních technologií. ČAOH respektuje, že spalovny jsou environmentálně bezpečná zařízení na vysoké technologické úrovni. Jistě mohou být součástí budoucího řešení OH v ČR (tak jako jsou doposud). Zároveň je třeba dodat, že mají nevýhodu vysokých investičních a provozních nákladů a co je ještě podstatnější, jsou na předposledním místě odpadové hierarchie.

Návrh zákona, tak jak je znám doposud, není dle našeho názoru technologicky neutrální. Řadou opatření upřednostňuje vybrané technologie na úkor technologií umístěných výše v odpadové hierarchii. To může reálně narážet na evropský zákaz veřejné podpory. Konkrétní výčet jednotlivých bodů týkajících se tohoto rizika byl zaslán MŽP a byl také zveřejněn zde <http://www.caoh.cz/odborne-clanky-a-aktuality/je-novy-odpadovy-zakon-technologicky-neutralni.html>.

Níže uvádíme další konkrétní postoje ČAOH k jednotlivým částem aktuálního návrhu zákona o odpadech (verze květen 2016):

- 1. Oceňujeme, že MŽP nakonec vyhovělo dlouhodobému požadavku na definování konkrétních recyklačních cílů dle evropského balíčku k oběhovému hospodářství do textu nového zákona. Recyklační cíle dlouhodobě podporujeme.**
- 2. Celý nově navržený systém zpoplatnění se nám však jeví jako značně komplikovaný, nepřehledný a pro uživatele zákona velmi obtížně čitelný. Doporučovali bychom jeho výrazné zjednodušení.** V části zákona nazvané „základ poplatku“ v odst. 3 požadujeme upravit znění do souladu s Rozhodnutím EK k výpočtu cílů 2011/753/EU, tedy o doplnění „a jiných jednotlivých druhů odpadu z domácností...(např. BRKO)“. Dále požadujeme vysvětlení k tomu, co bude v předmětném smyslu považováno za recyklaci. Tedy k čemu/k jaké činnosti/k jaké fázi a jak budou vykazována procenta plnění recyklačních cílů.
- 3. K navrhovaným vyšším zpoplatnění uvádíme, že pokud má ČR již stanoven zákaz skládkování (jako pouhých dalších 6 zemí v EU) a zároveň budou zákonem definovány povinné recyklační cíle dle balíčku k oběhovému hospodářství, pak již není objektivní důvod takto razantně navyšovat poplatky a přelévát finance od občanů do rozpočtů státních institucí.** V tomto směru podporujeme mediálně opakovaně vyjádřená stanoviska obecních svazů a dalších subjektů, že jako maximální finální a sociálně únosná míra skládkovacího poplatku se jeví 900 Kč. Jako ČAOH jsme přesvědčení, že s ohledem na definovaný zákaz skládkování může být systém plně funkční a nastavený pro plnění recyklačních cílů při finálním poplatku 700 Kč. Pro násobné navýšení není v obcích reálný prostor a ve vztahu k recyklaci se takové navýšení jeví jako zbytečné. Navrhujeme proto odpovídající snížení hodnot v tabulce přílohy č. 8 u obou řádků, tedy jak u odpadů využitelných, tak u odpadů zbytkových. Zbytkové odpady, které již nejsou reálně využitelné, není třeba takto zdaňovat. Takovéto zdanění zbytkových odpadů nemá environmentální smysl a je pouhým umělým nákladem občanů, obcí a dalších původců. Obce by mohly tyto peníze využít mnohem lépe a efektivněji na svém území, než když budou zbytečně nuceny je v rámci takto

vysokých poplatků odvést do SFŽP. Při vysokém zdanění nevyužitelných odpadů navíc hrozí, že tyto budou ve větší míře končit mimo zabezpečená zařízení, tedy na černých skládkách.

- 4. K otázce termínu ukončení skládkování sdělujeme, že je zejména politickým rozhodnutím, zda chce být ČR přísnější než zbytek EU.** EU navrhuje omezení skládkování komunálních odpadů na 10% k roku 2030. ČR má již v platném zákoně zákaz skládkování, a to k roku 2024. Předmětné politické rozhodnutí souvisí samozřejmě zejména s náklady obcí, občanů a firem na odpadové hospodářství. Souvisí také s konkurenceschopností ČR ve vztahu k ostatním státům, které půjdou v této věci v souladu s trajektorií EU, tedy budou respektovat rok 2030.
- 5. K otázce omezujícího parametru výhřevnosti uvádíme následující –** Země EU, které tento parametr v legislativě využívají, jej mají nastaven v intervalu 6 – 13 MJ/kg. ČR má tento parametr dlouhodobě nastaven ve vyhlášce č. 294/2005 Sb., a to na hodnotu 8 MJ/kg. MŽP v meziresortu navrhovalo nastavení na hodnotu 4 MJ/kg. Nově navrhuje hodnotu, avšak pro jinou veličinu – pro výhřevnost v sušině, a to 6,5 MJ/kg (což je při obsahu vody 15% reálná výhřevnost 5,5 MJ/kg). Nesouhlasíme s tím, aby ČR měla tento parametr nastaven nejpřísněji v celé EU. Podle nás k tomu není objektivní důvod a nese to s sebou širokou řadu dalších obtíží (*odpady s takto nízkou výhřevností není možné energeticky využívat, pouze odstranit spálením, jak bude nakládáno s těmito odpady? Kdo ponese vyšší náklady? Dopad na ŽP, apod.*). Návrh zákona navíc obsahuje i omezení přes parametr AT 4. ČAOH k otázce vhodného nastavení parametru výhřevnosti nechala zpracovat odborný posudek Ústavu energetiky ČVUT. Více k tomuto viz zde: <http://www.caoh.cz/odborne-clanky-a-aktuality/odborny-posudek-ustavu-energetiky-cvut-k-vyhrevnosti-odpadu.html>
- 6. Nesouhlasíme s dalším nárůstem administrativní zátěže obcí (např. § 42).** ČR má v rámci EU jeden z nejpodrobnějších a nejobsáhlejších systémů sběru nestatistických dat o produkci a nakládání s odpady, a to z úrovně prakticky všech původců odpadů, včetně obcí. Každá obec vede velmi podrobnou evidenci odpadů, velká část obcí tuto evidenci každoročně ve formě hlášení posílá státu. Ostatní státy zdaleka nezatěžují obce takovou mírou administrativních povinností ve vztahu k odpadům. Není proto třeba stanovovat obcím další obsáhlou blíže nespecifikovanou novou povinnost informovat občany minimálně jednou ročně o způsobech a rozsahu odděleného sběru atd.
 1. Občan by měl být o systému nakládání s odpady v obci již informován, a to dokonce obecně závaznou vyhláškou.
 2. Dále jsou informace týkající se předcházení vzniku odpadu obsaženy v Plánech odpadového hospodářství obcí (s konkrétní nadlimitní produkcí), které budou zveřejňovány na portálu veřejné správy. K tomuto má občan opět přístup.
 3. Náklady obecního systému jsou věcí samosprávy obce a jsou každoročně projednávány na zastupitelstvu obce, kam mají občané možnost přijít. Navíc občané mají možnost si tato data vyžádat.
 4. Obce dále vyplňují velmi obsáhlé formuláře informací pro soukromou autorizovanou obalovou společnost. Zde jsou dokonce i podrobná ekonomická data.
- Obce, které chtějí, mohou plně informovat o všech souvislostech nakládání s odpady na jejich katastru. Není jediný důvod, aby stát nově všem více než 6200 obcí plošně stanovoval tuto další administrativně náročnou povinnost.** Domníváme se, že jde o neopodstatněný zásah do ústavně zaručeného práva na samosprávu obcí. Navrhujeme proto ponechat fakultativně na každé obci, jakým způsobem bude motivovat občany k třídění komunálních odpadů a environmentálně šetrnému chování a jak bude své občany informovat.
- 7. Nesouhlasíme se změnou dosavadních systémů plateb poplatků za odpady v obcích.** Obce samy nepožadovaly změnu systému. Změnu systému zpoplatnění občanů proto nedoporučujeme. Dosavadní tři zákonné možnosti zpoplatnění v rámci obce jsou standardně využívány. Navrhovaná změna bude znamenat zbytečnou další administrativní zátěž pro obce. K systému PAYT dodáváme, že obce, které jej chtějí mít, si jej zavedly i za stávajícího zákona. V tomto směru tedy také není nutné měnit zákon. Případné plošné zavedení systému PAYT vnímáme, podobně jako SMO ČR, jako silně rizikové s ohledem na vznik černých skládek. Zkušenosti z 90 let jsou toho neblahým důkazem.

- 8. Zhoršení možností kontroly.** Návrh zákona umožňuje, aby bylo s odpady nakládáno bez jejich fyzického držení a bez vazby na konkrétní zařízení určené pro nakládání s odpady. Zákodárce tak umožňuje pouhé evidenční nakládání s odpady, které je dle našeho názoru v rozporu se snahou zamezit nelegálnímu nakládání s odpady.
- 9. Povinnosti obcí při nakládání s komunálním odpadem** – souhlasíme s tím, že obec má stanovit systém nakládání s komunálním odpadem na svém území a že obec se stává původcem odpadu a nese příslušné povinnosti. Povinnosti obce by měly končit předáním oprávněné osobě s tím, že souhlasíme, že obec má zajistit přes oprávněnou osobu definované recyklační cíle, které by měly odpovídat cílům z balíčku oběhového hospodářství.
- 10. Povinnosti fyzických osob při zapojení do systému nakládání s odpadem v obci** – nastavení dle stávajícího zákona je funkční, občané jsou zapojeni v systému obce a odložený odpad se stává majetkem obce ve chvíli, kdy je odložen do sběrné nádoby. Každá obec si volí ze tří dosavadních možností zpoplatnění občanů – obcím toto vyhovuje. Důležité je také zachování možnosti výběru pro občana u komodit s pozitivní cenou. Dosavadní rozumné nastavení je takové, že občan může odevzdat např. kovy oprávněné osobě a může za to získat odměnu. Je to plně v souladu s jeho základními právy. Dlouhodobě jsme proti plošnému zákazu výkupu kovů od občanů i proti povinnosti občanů předávat kovy pouze do obecních sběrů a zdarma. Souhlasíme s povinností bezhotovostních plateb při výkupu kovů.
- 11. Zapojení živnostníků do systému nakládání s odpadem obce** – jako ČAOH dlouhodobě souhlasíme s dobrovolnou možností zapojení živnostníků do systému obce. Vždy však na základě smlouvy (aktuální návrh MŽP smlouvu kupodivu neobsahuje). Bohužel, nově byla z návrhu zákona vypuštěna povinnost mít pro zapojení podnikajících osob v systému obce smlouvu. S vypuštěním smlouvy nesouhlasíme. Smlouva je nezbytnou podmínkou. Smlouva je dokladem o účelném vynaložení nákladů podnikajícího subjektu a pro podnikatele, zejména ve vztahu k možné budoucí kontrole ze strany státu, je zcela nezbytná. S případným povinným zapojením živnostníků do systému obce nesouhlasíme.
- 12. Odpovědnost a kontrola obce za tok odpadů předaný do zařízení pro nakládání s odpady až do doby jeho konečného využití/odstranění** – souhlasíme s tím, že oprávněná osoba by měla obci vykázat množství odpadů směřované na recyklaci, pokud obec bude mít povinnost zajistit plnění recyklačních cílů. Oprávněné osoby jsou schopny toto již nyní zajistit a obci to v rámci evidence prokázat – je však otázka, zda a jak se budou údaje při aktuálním komplikovaném znění části zákona související s poplatky vykazovat. **Nesouhlasíme s odpovědností obce za další tok odpadů (po předání oprávněné osobě) až do jejich finálního využití/odstranění. Toto není technicky možné a takovou povinnost nemohou obce nést. V tomto směru požaduje jasné a přehledné vysvětlení jakým způsobem budou obce prokazovat splnění stanovených povinných procent recyklace.** Respektujeme potřebu plnění evropských recyklačních cílů, ale z návrhu zákona nevyplývá, jakým způsobem by toto měly obce prokazovat. Nevyplývá z něj také to, jaká fáze nakládání s odpadem již bude brána jako recyklace.
- 13. Zákonná úprava umožňující meziobecní spolupráci obcí při řešení OH** – obce se již při stávající zákonné úpravě standardně sdružují, pokud chtějí, a nemají v tomto směru zákonné překážky. Obecní sdružení fungují. Nevidíme důvod k tomu, toto nově speciálně definovat do zákona, či obce dokonce centrálně nutit do např. celokrajských svazků. Na rozdíl od mikroregionálních svazků nemusí být ty celokrajské pro obce výhodné.
- 14. Kompetence KÚ nevyhovět vydání žádosti o provoz zařízení při splnění všech zákonných podmínek ze strany žadatele** – zákon dle našeho názoru nemůže stanovit kompetenci KÚ nevydat souhlas k provozu zařízení v případě, že žadatel splnil všechny zákonné podmínky. Nevydání souhlasu se předpokládá např. s odkazem na POH kraje. Toto lze akceptovat pouze v případě zařízení, které žádá o dotace. V ostatních případech je takové omezení neakceptovatelné a jde proti možnostem a principům podnikání a hospodářské soutěže. Rozhodnutí a vyjádření orgánů státní správy v oblasti odpadového hospodářství musí být v souladu se zákonem o odpadech a jeho prováděcími předpisy. V případě podpory zařízení z veřejných prostředků lze připustit i požadavek souladu se závaznou částí POH kraje. **Nelze však připustit zásah státu do soukromého podnikání tak, že na základě navrhovaného znění, by nebylo možno vydat souhlas v případě zařízení, které jinak splňuje všechny požadavky na**

ochranu životního prostředí a právní úpravy v odpadovém hospodářství. Je na podnikateli, zda půjde do rizika konkrétního záměru. Navrhované řešení jednoznačně straní zařízením, která byla do POH zapracována, na úkor všech ostatních. Tím je pomíjen princip hospodářské soutěže, trhu a konkurenčního prostředí, které jediné je efektivním zdrojem udržitelné inovace.

15. Technické zabezpečení skládek – nesouhlasíme s navrženou procentuální hodnotou odpadů nezpoptatných na TZS ve výši 25% hmotnostních. V tomto směru opět odkazujeme na cca 2 roky starý dojednaný kompromis mezi MŽP, MPO, provozovateli, apod. k hodnotě 35 % hmotnostních. Tuto hodnotu ještě v květnu 2014 navrhovalo samo MŽP na novely zákona o odpadech v Poslanecké sněmovně. Aktuálně navrhované nastavení je problematické ve vztahu ke všem původcům odpadů, včetně obcí, zbytečně zvyšuje náklady. Citelně se náklady navýší vybraným typům průmyslových podniků, jejichž specifický odpad není možné jinak využít. Opatření navíc může způsobit i navýšení rizika černých skládek. Ty by pak musely opět řešit obce, nebo v případě havárií ve vztahu k vodnímu zákonu případně kraj.

16. Mobilní sběry odpadů – MŽP v této věci ustoupilo a mobilní sběry budou i nadále možné, byť s určitými omezeními. Mobilní sběr vnímáme jako důležitou součást OH a je dobře, že zde MŽP ustoupilo od původně navrhovaného zákazu. O navržených omezeních pro mobilní sběr by ještě měla být vedena diskuze.

17. Školní sběry – souhlasíme s tím, aby byly umožněny (ale jen pro definované druhy odpadů – např. papír, apod.). Je to součástí environmentální výchovy. Školy by měly mít klasické povinnosti původců odpadů k takto sbíraným odpadům.

Stručné vyjádření ČAOH ke znění vybraných částí návrhu nového zákona o výrobcích s ukončenou životností

Česká asociace odpadového hospodářství po prostudování návrhu zákona o výrobcích s ukončenou životností (dále jen „**ZVUŽ**“), došla spolu s dalšími subjekty (*Svaz průmyslu druhotných surovin ČR, Svaz výkupců a zpracovatelů druhotných surovin, z.s., Unie zaměstnavatelských svazů ČR, Kolektivní systém provozovaný společností REMA Systém, a.s., Kolektivní systém provozovaný společností REMA Battery, s.r.o., Kolektivní systém provozovaný společností EKOLAMP s.r.o.*) ke shodě na potřebě úpravy principů pro optimální a ekonomicky efektivní a transparentní plnění závazků České republiky vůči EU na úseku zajištění konečné fáze životního cyklu vybraných výrobků, zejména elektrozařízení a přenosných baterií nebo akumulátorů.

Níže uvedené teze k předloženému návrhu ZVUŽ vychází z praktické zkušenosti, a to i okolních států EU, kdy **řádné plnění rozšířené odpovědnosti výrobce** (viz směrnice Evropského parlamentu a Rady 2012/19/EU o odpadních elektrických a elektronických zařízeních (dále jen „**Směrnice OEEZ**“), ze dne 4. 7. 2012) **je možné i v méně regulovaném prostředí a při zachování tržních mechanismů, kdy takové plnění je pro spotřebitele, resp. konečného uživatele, ale i pro stát finančně výrazně méně zatěžující.**

Definice povinnost plnění recyklačních cílů dle Směrnice OEEZ je na úrovni státu. Ten ji plní mimo jiné prostřednictvím kolektivních systémů, na které přenáší recyklační cíle v rozhodnutí, kterým povoluje činnost kolektivního systému a prostřednictvím zpracovatelů, kteří zpracovávají i OEEZ shromážděné mimo sběrný systém kolektivních systémů. Zpracovatelem je subjekt, který je oprávněn ke zpracování OEEZ, na základě souhlasu krajského úřadu.

Vzhledem k uvedeným principům Směrnice OEEZ a současnému návrhu ZVUŽ vnímáme v tomto zákoně jako klíčové následující body:

- 1) Zákon je nastaven na uzavřenou sběrnou síť. Dlouhodobě zastáváme v této věci stanovisko k požadavku **neuzavřené sběrné sítě** na sběr vysloužilých elektrozařízení, odpadu a přenosných baterií nebo akumulátorů. Uzavřenou sběrnou síť prosazují pouze dva kolektivní systémy. Uzavřená sběrná síť by dle našeho názoru ve střednědobém horizontu vedla k likvidaci zpracovatelských kapacit elektroodpadů, které nejsou majetkově propojené s kolektivními systémy. Otevřená sběrná síť (oprávněných osob) navíc lépe zajistí hustotu sběrných míst a splnění nutných cílů sběru jednotlivých komodit.

- 2) Požadavek na **zachování možnosti pro zpracovatele přebírat ke zpracování OEEZ**, baterie nebo akumulátory od spotřebitelů (konečných uživatelů). Každý zpracovatel, tedy oprávněná osoba povolená ze strany krajského úřadu, by měla mít možnost přebírat definované komodity/odpady a ty dále zpracovat a přispět tak k cílům recyklace. Zákon však váže oprávnění k této činnosti na smluvní vztah s kolektivním systémem. V návrhu zákona je navíc zcela opomenuta aktivita kolektování dat o sběru vysloužilých vybraných zařízení od všech subjektů, které jsou oprávněni k jejich sběru.
- 3) S předchozím bodem souvisí také požadavek na **možnost rozhodnout o zpracování OEEZ, baterií nebo akumulátorů, které sám zpracovatel sebral** na místě zpětného odběru nebo odděleného sběru, a pokud je k jeho zpracování oprávněn na základě souhlasu krajského úřadu.
- 4) Nesouhlasíme se zřízením **Koordinačního centra** jako zcela nadbytečného a neefektivního subjektu (řízeného jen ze strany KS), který výrazně prodraží systém plnění povinností rozšířené odpovědnosti výrobce a žádným způsobem nepřispívá k plnění cílů Směrnice OEEZ.
- 5) Požadujeme do zákona promítnout efektivní **zákaz vertikální integrace mezi kolektivním systémem a zpracovatelem**, tj. absolutní oddělení vlastnické a personální struktury a činnosti zpracování OEEZ od provozovatelů kolektivních systémů a propojených osob. Obdobně jako v jiných zemích EU.
- 6) Požadujeme **zachování tržních principů** při výběru zpracovatele elektroodpadu, tj. zejména **vypuštění komoditní burzy** z návrhu ZVUŽ. Rovněž za zcela nevhodné považujeme jakékoliv jiné **netržní** formy předávání elektroodpadu mezi kolektivním systémem a zpracovatelem, které, i když míněny v dobré víře, by v konečném důsledku vedly ke zvýhodňování zpracovatelů, kteří jsou, byť skrytě, majetkově propojeni s kolektivním systémem, což by vedlo k deformaci trhu a k likvidaci tržních zpracovatelů.

Hospodářská komora: Připomínky k návrhu zákona o odpadech a o změně některých zákonů

Jan Mraček

HOSPODÁŘSKÁ KOMORA ČESKÉ REPUBLIKY

e-mail: pripominkovani@komora.cz

Obecné zásadní připomínky k návrhu zákona o odpadech

1. Hospodářská komora České republiky (dále jen „HK ČR“) žádá předkladatele s ohledem na skutečnost, že dne 2. 12. 2015 vyhlásila Evropská komise **balíček k oběhovému hospodářství**, spolu s konkrétními návrhy novel všech souvisejících směrnic, o **vyhotovení přehledu a srovnání nově navrhovaných povinností v rámci návrhu zákona o odpadech s již známým textem souvisejících evropských směrnic**. Důvod je zřejmý, cca do 18 měsíců, tedy ještě před nabytím účinnosti nového zákona, bude nutné novelizovat příslušné body dle intencí novel evropských směrnic. Čím dříve tedy bude zřejmé, kterých částí zákona se změny týkají a jakým způsobem by do něj měly být promítnuty, tím rychleji dojde k (nejen) legislativní stabilizaci odpadového hospodářství v ČR. Ideální řešení by samozřejmě bylo vybrané změny po provedeném srovnání zahrnout již nyní do textu návrhu tohoto zákona. Považujeme za žádoucí, aby byl v zájmu objektivní nezávislou institucí zpracován komparativní materiál, který by porovnal systémové nastavení stávajícího znění „balíčku“ k systému, který předpokládá nový zákon o odpadech. Toto porovnání si umožní udělat úsudek o skutečnosti, zda je návrh zákona o odpadech zpracován v rámci mantinelů balíčku tak, aby bylo potvrzeno, že případné přijetí balíčku a jeho budoucí implementace do zákona zásadním způsobem nezmění nastavení systému odpadového hospodářství v návrhu zákona o odpadech.
2. Návrh v mnoha případech předpokládá vznik nových prováděcích předpisů, které mají řešit podrobnosti související s předmětnými problematikami, nicméně, texty těchto vyhlášek nejsou k zákonu připojeny. Pokud vyhodnotíme návrh zákona jako pozitivní posun z hlediska systémového nastavení odpadového hospodářství, pak absence těchto vyhlášek podryvá přínosnost návrhu. Proto je třeba minimálně požadovat, aby byl co nejdříve předložen předpokládaný harmonogram přípravy vyhlášek a následně i jejich předpokládané provedení tak, aby připomínkovácí místa měla jasnou představu o návrhu jako celku.
3. Požadujeme předložený materiál uvést do souladu s vládou schváleným věcným záměrem zákona v květnu 2015 (několik ustanovení je v rozporu, některé naopak zcela chybí).
4. Předložený materiál v řadě oblastí významně zvyšuje administrativní zátěž původců i úřadů veřejné správy, s čímž HK ČR v žádném případě nesouhlasí a požaduje, aby bylo zpracováno podrobné a pečlivé hodnocení dopadů regulace k paragrafovanému znění zákona, které bude nejen identifikovat všechny náklady a přínosy vyplývající v tu dobu již z konkrétních ustanovení, ale bude možno tyto náklady a přínosy hodnotit kvantitativně.
5. V návrhu zákona jsou používány pojmy, které nejsou zákonem nijak definovány, ale jejichž interpretace má klíčový dopad na povinnosti či omezení zavedené zákonem, a to pod výraznou sankcí. Jedná ze především o klíčové definiční pojmy zákona: směsný komunální odpad, zbytkový odpad, využitelný odpad, recyklovatelný odpad. Specifický problém představuje zákonem nedefinovaný pojem dopravce, který je však definován v jiných předpisech a dle nich by musel být interpretován. Tyto pojmy jsou bez vlastní definice použity ve stěžejních částech zákona (poplatky, zákaz skládkování, povinnosti původců apod.), kde mají přímý dopad na odpovědnost adresátů zákona.
6. Požadujeme porovnat zákonem stanovený cílový rok 2024 pro zákaz skládkování SKO s procesními lhůtami dle nových předpisů EIA. V případě, že by bylo problematické zajistit výstavbu potřebných kapacit ZEVO do roku 2024, doporučujeme buď posunout termín na rok 2028, což stále bude odpovídat očekávanému znění CEP, nebo alespoň zavést výjimku umožňující skládkování SKO dočasně i po roce 2024 tam, kde je výstavba ZEVO v procesu či přípravě a dotčená obec má uzavřen smluvní vztah, který zajišťuje přechod k energetickému využití, jakmile to bude možné.

7. Konstatujeme, že zákon obsahuje řadu změn, které přímo a zásadně ovlivní cenu skládkování. Jde zejména o změnu výše a struktury poplatků za skládkování, úprava omezení TZS a jeho zpoplatnění a konečně přenesení povinnosti platit poplatek na provozovatele skládky, díky kterému se veškeré poplatky stanou součástí tvorby ceny za skládkování, a tím na ně bude uplatněna DPH. Ve své sumě tak navýšení ceny skládkování pravděpodobně přesáhne 100%. Z toho důvodu požadujeme, aby předkladatel spočítal sumární dopady nového zákona na koncovou cenu skládkování se zahrnutím všech relevantních vlivů. Jednotlivé poplatky by pak měly být upraveny tak, aby nárůst v žádném případě nepřekročil únosnou hranici dříve, než budou k dispozici alternativní kapacity, zejména dostatečná kapacita ZEVO.
8. Co se týče otázky nalezení optimální hranice množství odpadů použitelných na TZS. K této problematice očekává HK ČR od předkladatele ekonomickou analýzu (posudek) s jednotlivými modely od v současnosti uzákoněných 20% hmotnostních až např. po 50% hmotnostních tak, aby byl dostatečně zvážena dopad této procentuální hranice na český průmysl a např. také na náklady běžících či připravovaných sanačních prací. Nesprávně nastavená hranice totiž může způsobit snížení konkurenceschopnosti českého průmyslu a zároveň zvýšit riziko negativních ekologických jevů, např. vzniku velkých černých skládek.
9. Z návrhu zákona zcela zmizel pojem oprávněná osoba (tj. právnická nebo podnikající osoba provozující zařízení se souhlasem podle zákona o odpadech), o který se opírala konstrukce věcného záměru. Návrh je tedy možné interpretovat tak, že samotný sběr odpadů bude zřejmě moci provádět či zajišťovat kdokoliv bez jakéhokoli omezení samotným zákonem a bez vědomí orgánů veřejné správy. Je otázkou, zda jde o záměr návrhu či opomenutí.

Sdružení komunálních služeb – memorandum a připomínky k novému zákonu o odpadech

Daniel Javůrek

jednatel TECHNICKÉHO A DOPRAVNÍHO SERVISU, s.r.o., člen Rady SKS

e-mail: reditel@tds-ml.cz

Memorandum k novému zákonu o odpadech

Jsme Sdružení právnických osob zabývajících se technickou údržbou měst a obcí. Specializujeme se na zpracování organizačních, ekonomických a technicko-provozních analýz stavu a vývoje technických služeb. Nezanedbáváme školení a vzdělávání svých členů v nejširším spektru našich činností.

Sdružujeme 47 organizací a z toho 34 jsou firmy přímo zajišťující technický servis pro města a obce Čech a Moravy. V letošním roce oslavíme 25 let své existence. Během těchto let jsme jako celek, ale i jako jednotlivci prošli vývojem, který nás posílil v soudržnosti a přesvědčení, že jedině společnými silami dokážeme přesvědčit své zřizovatele, ale i občany, kterým své služby zejména adresujeme, o naší opodstatněnosti a důležitosti. Však úklid města, odvoz odpadků, údržba zeleně, péče o poslední věci člověka, ale také osvětlení města, správa sportovišť a řada dalších námi poskytovaných služeb je po každé město, a jeho občana jednou z nejdůležitějších věcí, aby město, ve kterém bydlí, vnímali jako příjemný a bezpečný prostor pro život.

Většina z nás je přímo zodpovědná svému městu za likvidaci odpadů, a to nejen za svoz, ale i za jeho ekologickou likvidaci v souladu s platnou legislativou. Všichni jsme založeni nebo zřízení městem, či sdružením měst a vnímáme svou povinnost k městu zajistit služby související s likvidací odpadu za co nejnižší náklady.

Na nový zákon o odpadech všichni velmi dlouho čekáme, protože bez této základní normy se nedá rozhodovat o investicích, které bude nezbytné realizovat, abychom učinili všem legislativním opatřením za dost.

Návrh zákona o odpadech a o změně některých zákonů (dále jen zákon o odpadech) tak, jak jsme měli možnost se s ním seznámit na internetových stránkách Ministerstva životního prostředí, v nás vyvolal řadu otázek. Na některé z nich jsme dostali, dne 7. března letošního roku ústy ředitele Odboru odpadů pana Ing. Jaromíra Manharta, odpověď. Jedna z připravovaných změn měla zakázat provoz mobilních zařízení na sběr odpadu. Toto ustanovení by bylo likvidační pro řadu z nás. Potěšilo nás, že tento paragraf nebude do zákona zařazen. Přesto si dovolíme na některé, dle našeho názoru velmi podstatné dopady připravovaného zákona upozornit.

Dovolujeme si tvrdit, že nikdo z nás není natolik netečný k životnímu prostředí, aby nepodporoval prioritní záměr zákona, a to omezení skládkování odpadů. Tento záměr navrhovaný zákon řeší cestou zvyšování poplatků za skládkování. To je jistě cesta správná, ale dovolte nám upozornit na negativní důsledky, které dopadnou na obce a potažmo na občany.

Příprava nového zákona trvala řadu let. Názory na způsob konečné likvidace se zásadně měnily. Je logické, že obce nemohly přijmout strategické rozhodnutí o příslušné investici. Dnes na tuto změnu nejsou připraveny. Skokové navýšení poplatku o dalších 400 Kč během nejbližších dvou let, je velmi tvrdé. Je velmi málo pravděpodobné, že se podaří kterékoli obci v souladu s legislativou vybudovat takové technologie, které objem využitelného odpadu na skládky sníží. Je možné, že se této příležitosti chopí tržní sektor, ale i zde je třeba počítat s určitou časovou rezervou. Důsledkem bude významné zatížení rozpočtů, nebo přenesení zvýšených nákladů na občany. Proto si dovolujeme požádat a navrhnout přehodnocení plánovaného růstu poplatků za ukládání na skládku využitelného odpadu minimálně o 50%, a jeho skokové navýšení řešit až od pátého roku platnosti tohoto zákona. Tento časový prostor pokládáme za optimální na přípravu takové technologie, která bude skutečně minimalizovat ukládání zbytkového odpadu na skládky.

Každý zákon je obecnou normou, která bez svých prováděcích předpisů se stává nejasnou. Dovolujeme si proto při této příležitosti apelovat na urychlený nástup těchto důležitých zpřesňujících

norem. Jsme připraveni všemi silami pomoci při jejich definování. Věříme, že praktické zkušenosti a souvislosti při naplňování, zákonných nařízení vám mohou pomoci při rozhodování a určování správných cest a rozhodnutí.

Na závěr nám dovoluňte pozvat vás na naše jednání. Jistě vás přesvědčíme o našem upřímném, konstruktivním a zodpovědném přístupu k řešení jakýchkoli problémů, které se týkají realizace služeb pro město, obce a zejména občany naší republiky.

Za Sdružení komunálních služeb: Bohumil Rataj, předseda

Základní připomínky SKS k připravovanému novému zákonu o odpadech

Úvod:

Většina z nás je přímo zodpovědná svému městu za likvidaci odpadů, a to nejen za svoz, ale i za jeho ekologickou likvidaci v souladu s platnou legislativou. Všichni jsme založeni nebo zřízení městem, či sdružením měst a vnímáme svou povinnost k městu zajistit služby související s likvidací odpadu za co nejnižší náklady.

Na Valné hromadě SKS (12.5.2016) bylo schváleno Memorandum Sdružení komunálních služeb, které bude zasláno ministru životního prostředí a předsedovi Výboru životního prostředí PSP ČR, včetně připomínek v příloze.

Některé připomínky:

1. Zákaz mobilního sběru bez vlastnictví stacionárního zařízení k likvidaci odpadů
 - Toto opatření by v praxi znamenalo pro mnoho subjektů v ČR ukončení činnosti TS (technických služeb).
2. Výklad postavení sběrných dvorů (způsoby nakládání s odpadem - sběr, soustřeďování, shromažďování nebo vše dohromady?)
3. Sazba poplatků
 - Sazba poplatků je progresivní, ale státem nejsou vytvořeny podmínky pro alternativní využití nebo likvidaci odpadů.
 - Zvýšený poplatek skládkového se promítne i do jednotlivých cen za objem vyprodukovaného směsného komunálního odpadu, a tím paradoxně budou vyšší cenou postiženi a potrestáni i občané, kteří poctivě třídí.
 - Poplatek za skládkování a jeho skokové navýšení je pro sociální segment občanů velmi tvrdý. Je velmi málo pravděpodobné, že se podaří kterékoliv obci v souladu s legislativou vybudovat takové technologie, které objem využitelného odpadu na skládky sníží.
4. Řešení černých skládek
 - Současným návrhem se černé skládky mohou rozšiřovat a budou vznikat i nové menší černé skládky.
5. Obchodování s odpady
 - Pojem obchodník není podle našeho názoru přesně vymezen a specifikován (obchodník se stává vlastníkem odpadu a je zároveň oprávněnou osobou...).
6. Zprostředkování a nakládání s odpady
 - Institut zprostředkovatele považujeme za nadbytečný mezičlánek a je v protikladu MŽP kritizovanou nedohledatelností množství a druhu odpadu při jeho prodeji přes více zprostředkovatelů po konečnou likvidaci.
7. Povolení k provozu nejvýše na pět let
 - Takto se zvýší neúměrně zátěž provozovatelů, ale také krajských úřadů.
8. Provozovatel zařízení má povinnost sjednat si pojištění
 - Tento krok představuje další zvýšení nákladů provozovatelů, kteří přenesou veškeré dopady na občany, obce, města, hrozí riziko zvýšení cen. Doporučujeme specifikovat zařízení, která

budou mít tuto povinnost pevně stanovenou, např. skládky, zařízení kde se nakládá s nebezpečnými odpady.

Závěr:

K objektivnímu posouzení návrhu nového zákona je nezbytné dopracování prováděných předpisů, které jsou v návrhu zákona citovány a mohou stávající ustanovení zákona významně změnit.

Poznámka:

Připomínky Spolku veřejně prospěšných služeb (SVPS), čili partnerská organizace na Moravě, jsou obdobné s připomínkami SKS Česka. V podstatě jde tedy o vzájemnou podporu obou spolků v postojích a připomínkách k NZOO.

Meziobecní spolupráce v oblasti odpadového hospodářství

Antonín Lízner

Vedoucí projektový manažer, Svaz měst a obcí ČR

lizner@smocr.cz



Podpora meziobecní spolupráce

O projektu

1. Co bylo cílem projektu?
2. Pohled zpět – hlavní milníky projektu
3. Cesta k efektivní MOS – zpracování strategií rozvoje území
4. Uvedení strategie v život – akční plány
5. Odpady řešené v rámci projektu MOS
6. Zajímavá čísla
7. Zhodnocení projektu



Podpora meziobecní spolupráce

1. Co bylo cílem projektu ?

- Vytvořit podmínky pro dlouhodobý rozvoj meziobecní spolupráce v ČR včetně odborného zázemí a zefektivnit tak poskytování veřejných služeb
- Podpořit meziobecní spolupráci v ČR
- Nastartovat spolupráci z úrovně samotných obcí (dobrovolnost)
- Vytvořit struktury meziobecní spolupráce



Podpora meziobecní spolupráce

- Vytvořit strategické dokumenty za jednotlivá území, které se stanou podkladem pro diskusi zástupců obcí, o identifikovaných problémech
- Získat podněty pro legislativní úpravy – RUD, zákon o obcích, směřování dotačních titulů apod.
- Dosáhnout finanční podpory státu pro meziobecní spolupráci





Podpora meziobecní spolunráce

2. Pohled zpět – hlavní milníky projektu

- Začátek projektu (5/2013)
- Příprava metodik (6-10/2013)
- Proškolení realizačních týmů (12-1/2014)
- Dotazníková šetření (2-5/2014)



Podpora meziobecní spolupráce

- Zpracování analytické části SD (2-5/2014)
- 1. oficiální setkání představitelů obcí (5-6/2014)
- Vznik platformy k tématu APO (6/2014; 3/2015)
- Zpracování návrhové části strategického dokumentu (7-12/2014)
- Vznik platformy k tématu Zaměstnanost a podnikání (3/2015)





Podpora meziobecní spolupráce

- Finální odevzdání souhrnného dokumentu (4/2015)
- 2. oficiální setkání představitelů obcí (4-5/2015)
- Zpracování akčních plánů a hledání modelu podpory malých obcí (7-10/2015)
- Závěrečné setkání smluvních partnerů (DNES)
- Konec projektu (11/2015)



Podpora meziobecní spolupráce

3. Cesta k efektivní MOS – zpracování strategií rozvoje území

OČEKÁVÁNÍ, KTERÁ SE NAPLNILA:

- Systematický přístup k rozvoji území (minimalizovat ad hoc rozhodování)
- Vytvořit moderní koncepci, která bude reagovat na aktuální potřeby území
- Přípravu strategie široce diskutovat s hlavními aktéry v území a na závěr jí schválit starosty obcí





Podpora meziobecní spolupráce

KOMU JE STRATEGIE URČENA:

- Strategie je určena zejména městům, obcím, jejich občanům, voleným orgánům, zřízeným či založeným organizacím. Slouží také i dalším subjektům jako jsou svazky obcí, mikroregiony, MASky nebo neziskový sektor.



Podpora meziobecní spolupráce

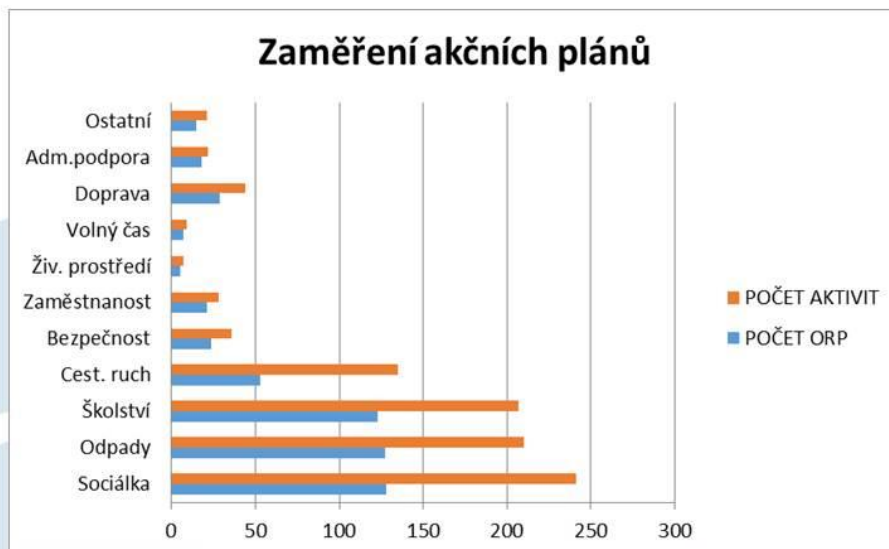
4. Uvedení strategie v život = akční plán

- Aktivita v závěru projektu
- AP naplňuje smysl strategie
- Celkem 1009 rozvojových aktivit bylo připraveno
- Průměrně v každém AP 6 rozvojových aktivit s celkovým rozpočtem průměrně 37 mil. Kč
- Nejvíce rozvojových aktivit v oblasti sociální: 241 (128 území ORP = 73 %)





Podpora meziobecní spolupráce



Podpora meziobecní spolupráce

5. Odpady řešené v rámci projektu MOS

- Očekávání na začátku Projektu.
- Návrhy témat pro MOS.
- Témata a jejich řešení v rámci MOS
 - Osvěta
 - Boodpady
 - Třídění
 - Sběrné dvory / sběrná místa
 - Vyjednávací pozice obcí

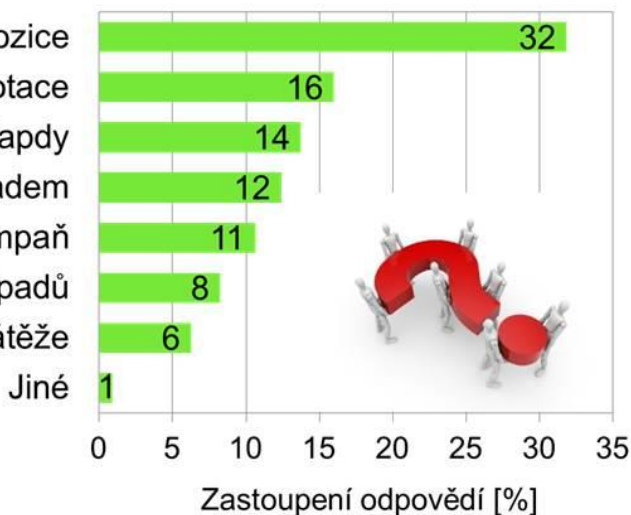




Podpora meziobecní spolupráce

Očekávání na začátku Projektu

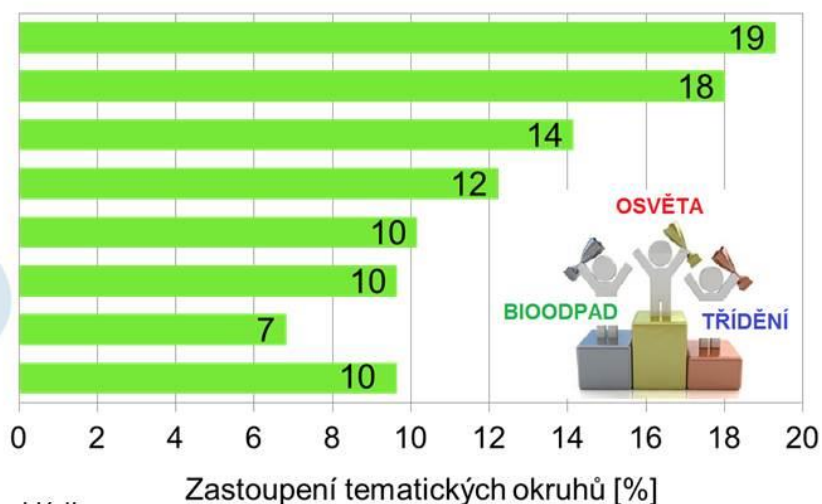
Finanční úspora, vyjednávací pozice
Výstavba zařízení, dotace
Biologicky rozložitelné odpady
Nakládání s komunálním odpadem
Osvěta a informační kampaň
Systém třídění odpadů
Černé skládky, ekologické zátěže
Jiné



Podpora meziobecní spolupráce

Návrhy meziobecní spolupráce

Osvěta
Bioodpady
Třídění
Sběrné dvory/místa
Vyjednávací pozice
Koncepce
Zařízení
Ostatní



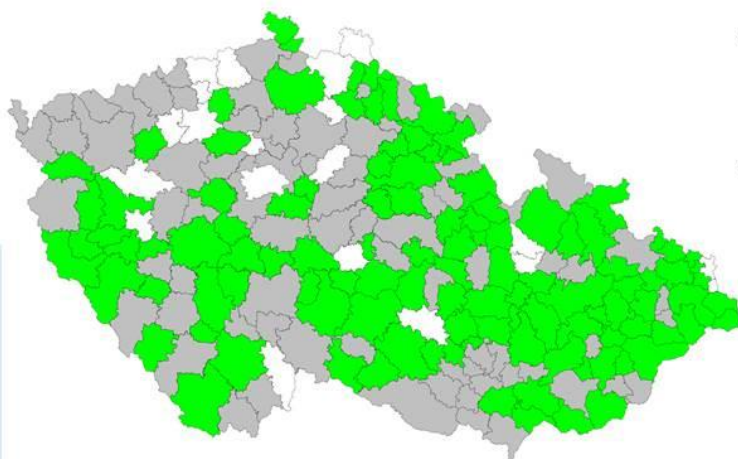
Pozn.: Ostatní: černé skládky, staré ekologické zátěže, legislativa a administrativa, využití odpadu.





Podpora meziobecní spolupráce

OSVĚTA



- Řešilo v Projektu:
59 % SO ORP.
- Nejvíce v krajích:
Moravskoslezském,
Zlínském,
Plzeňském,
Olomouckém
Vysočina.



Podpora meziobecní spolupráce

Osvěta v akčních plánech

SO ORP Děčín – projekt Třídíme odpad, má to cenu

- Podstata projektu:
 - informační kampaň pro širokou veřejnost,
 - snížení množství produkovaného SKO,
 - zvýšení příjmů z tříděného odpadu.



- Financování:
 - 20 000 Kč - dotační program Ústeckého kraje, obce.



Zdroj: Akční plány, zpracované v rámci Projektu



Podpora meziobecní spolupráce

Osvěta v akčních plánech

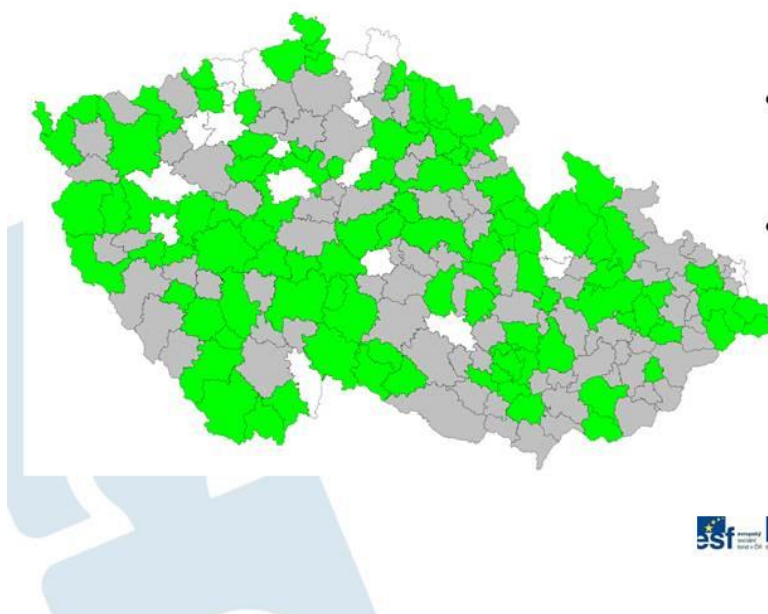
SO ORP Bystřice pod Hostýnem – projekt Tonda Obal na skládce

- Podstata projektu:
 - vzdělávací akce pro děti ŽŠ,
 - spolupráce s firmami a zařízeními,
 - využití dostupných osvětových programů.
- Financování:
 - 8 000 Kč – financování dopravy, obce jako zřizovatelé ŽŠ.



Podpora meziobecní spolupráce

Bioodpady



- Řešilo v Projektu:
54 % SO ORP.
- Téma rozloženo dle potřeb jeho řešení po celém území ČR.





Podpora meziobecní spolupráce

Nakládání s bioodpady v akčních plánech SO ORP Český Krumlov – projekt Pořízení kompostérů

- Podstata projektu:
 - zavedení systému domácího kompostování,
 - vybavení rodinných domů kompostéry,
 - využití domácího bioodpadu v místě vzniku.
- Financování:
 - výše nákladů dle počtu kompostérů – 85 % OP ŽP,
15 % zapojené obce (podíl dle počtu kompostérů).



Podpora meziobecní spolupráce

Nakládání s bioodpady v akčních plánech SO ORP Frýdlant nad Ostravicí – projekt Společné využívání kompostáren

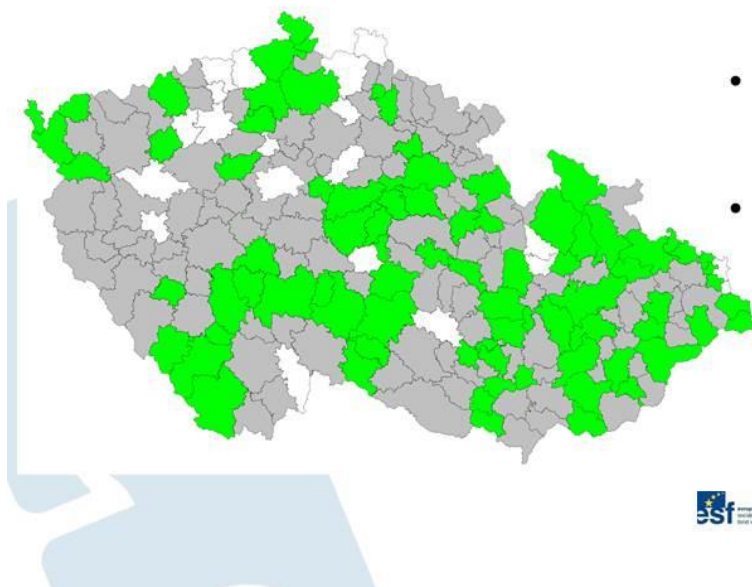
- Podstata projektu:
 - 2 varianty: výstavba nové nebo úprava stávající kompostárny, příp. kombinace.
 - společné využití zařízení,
 - snížení dopravních vzdáleností.
- Financování:
 - výstavba: 7 mil. Kč, úprava: 1,7 mil. Kč – 85 % OP ŽP,
15 % zapojené obce.





Podpora meziobecní spolupráce

Třídění odpadů



- Řešilo v Projektu:
41 % SO ORP.
- Souvislost s tématem sběrné dvory / místa (obě témata najednou pouze 15 % SO ORP).



Podpora meziobecní spolupráce

Třídění odpadu v akčních plánech

SO ORP Havířov – projekt Třídíme odpady

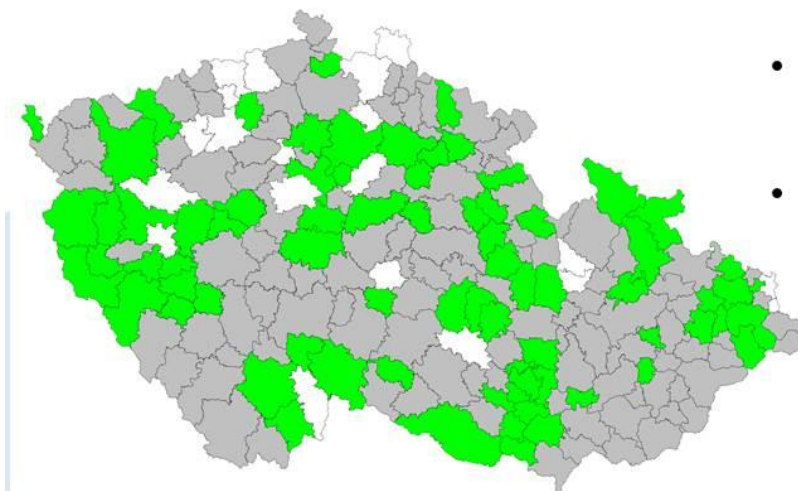
- Podstata projektu:
 - zvýšení výtěžnosti tříděného odpadu,
 - optimalizace sběrné sítě (umístění nádob, stav sběrných hnízd, optimalizace svozu, využívání sběrných dvorů),
 - cílená osvěta obyvatel.
- Financování:
 - pouze provozní náklady - obce.





Podpora meziobecní spolupráce

Sběrné dvory / místa



- Řešilo v Projektu:
40 % SO ORP.
- Nejvíce v krajích:
Moravskoslezském,
Jihomoravském,
Středočeském,
Pardubickém,
Plzeňském.



Podpora meziobecní spolupráce

Sběrné dvory a sběrná místa v akčním plánu

SO ORP Hořovice – projekt Sběrný dvůr

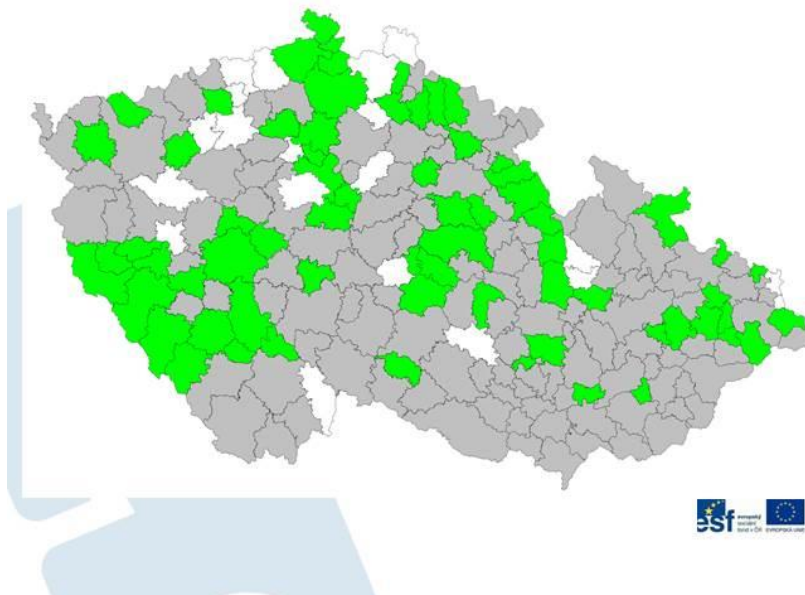
- Podstata projektu:
 - výstavba nového sběrného dvora,
 - využívání sběrného dvora okolními obcemi,
 - spolufinancování provozu zapojenými obcemi.
- Financování:
 - 5,5 mil. Kč - 85 % OP ŽP, 15 % město Hořovice.





Podpora meziobecní spolupráce

Vyjednávací pozice obcí

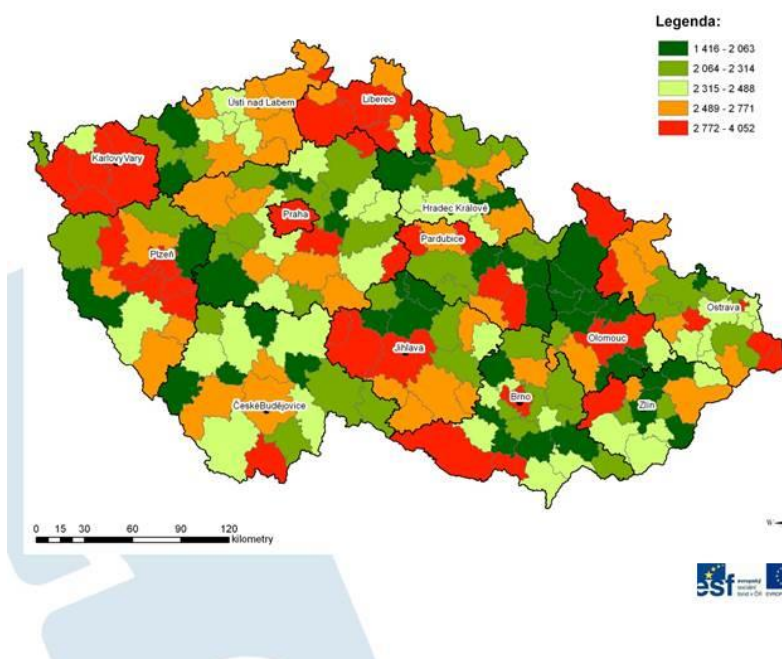


- Řešilo v Projektu:
36 % SO ORP.
- Nejvíce v krajích:
Plzeňském,
Libereckém,
Ústeckém.



Podpora meziobecní spolupráce

Náklady na sběr, svoz a nakládání s SKO ve SO ORP, 2013



- Dokládá výběr tématu v SO ORP.
- Nejvyšší náklady:
Karlovarský,
Liberecký,
Plzeňský,
Ústecký,
Částečně Vysočina,
Moravskoslezský,
Pardubický,
Středočeský.





Podpora meziobecní spolupráce

Vyjednávací pozice v akčních plánech

SO ORP Brandýs nad Labem – projekt Výběr společné svozové firmy

- Podstata projektu:
 - vytvoření společného výběrového řízení na svozovou společnost,
 - každá obec bude mít vlastní smlouvu,
 - úspora nákladů.
- Financování:
 - dle vypracování výběrového řízení – zapojené obce.



Podpora meziobecní spolupráce

ZÁVĚRY

- MOS jednoznačně vhodná jako nástroj rozvoje odpadového hospodářství obcí.
- Koncepční řešení, které vychází z místních specifikací, znalostí, potřeb a záměrů v obcích.
- Mnoho možností spolupráce.
- Možnost finančních a investičních úspor, dochází k zlepšení komfortu služeb občanům obcí.
- Efektivnějšímu plnění cílů POH obcí, krajů i ČR v oblasti komunálních odpadů, které jsou ze 70 % produkovány obcemi.





Podpora meziobecní spolupráce

6. Zajímavá čísla

Počet zapojených partnerů	186
Počet zapojených obcí a měst	5 210
Počet proškolených členů realizačního týmu v územích během série školení	605
Počet účastníků na mezinárodní konferenci	185
Rozpočet projektu (v mil. Kč)	600
Celková délka projektu (v měs.)	31



Podpora meziobecní spolupráce

Zpracováno strategií rozvoje území	186
Zpracováno akčních plánů	176
Počet rozvojových aktivit v zásobnících	3711
Počet rozvojových aktivit v akčních plánech	1009
Rozpočet všech rozvojových aktivit v akčních plánech	6,6 mld. Kč



Podpora meziobecní spolupráce

Projektem prošlo (k 31.5.2015)	1137 osob
- z toho bylo mužů	350 (31 %)
- z toho bylo žen	787 (69 %)
Změny proběhly v rámci (k 31.5.2015)	96 RT (52%)
Rekord v počtu provedených změny	16 změn
Do prodloužení nastoupilo celkem	490 osob
Počet motivujících starostů, kteří prošli projektem k 31.5.2015	470



Podpora meziobecní spolupráce

Počet zpracovaných výkazů práce MS k 30.9.	7319
Počet uskutečněných cest projektovým týmem k 31.8.	7165
Počet najetých km projektovým týmem k 31.8.	896 446
Počet zkontrolovaných výplatních pásek	25 344
Počet zpracovaných mzdových soupisek	4752
Počet naskenovaných listů účetních dokladů	6807
Objem dat účetních dokladů pro potřeby MZ	2722 MB



Podpora meziobecní spolupráce

Zajímavosti z výkazů práce MS 😊

Popis činností starosty:

- vítání Nového roku
- deratizace
- řešení problémů s bobry
- dostatečně projektově nepůsobilo ani opakovaně jedním starostou ve výkazech uváděné „**setkání s Kristem**“, přestože Krist se v daném území jmenuje KMOS.



Podpora meziobecní spolupráce

7. Závěrečné zhodnocení projektu

- Projekt významně finančně podpořil a rovněž rozšířil meziobecní spolupráci v ČR (v řadě regionů přímo inicioval)
- Na základě projektu byla zahájena diskuze o vhodných formách meziobecní spolupráce téměř v celé ČR
- Projekt přispěl k tomu, že se pravidelně setkávali zástupci obcí/týmů na regionální, krajské i celostátní úrovni a měli možnost sdílet zkušeností mezi sebou, porovnávat se a inspirovat se v jednotlivých oblastech





Podpora meziobecní spolupráce

- Pojem „meziobecní spolupráce“ již není neznámým pojmem
- Obce si více uvědomují, že některé problémy je lepší řešit společně
- Přispěl ke zlepšení vztahů a komunikace mezi obcemi
- Přinesl argumenty, že meziobecní spolupráce má smysl
- Projekt byl zdrojem podnětů a impulsů pro další rozvoj spolupráci obcí



Podpora meziobecní spolupráce

- Poskytl dostatek času na zpracování koncepčních materiálů, zanalyzovala se téměř celá ČR
- Poskytl velké množství podrobných informací o území
- Projekt upozornil na řadu problémových okruhů v území, které se začaly řešit
- Projekt má smysluplné a široce využitelné výstupy např. výsledky analýz (vhodná argumentace pro další projektové přípravy)
- Projekt napomohl k obnově činnosti řady svazků, které neměly náplň





Podpora meziobecní spolupráce

- Vznikla výborná myšlenka založení „center společných služeb“ pro malé obce
- Aktivity na podporu malých obcí přispěly k zakládání nových nebo transformování stávajících svazků
- Do projektu se aktivně zapojila i velká města a v řadě případů převzala roli lídra meziobecní spolupráce
- Projekt má zřetelné výstupy v podobě mnoha realizovaných projektů meziobecní spolupráce



Podpora meziobecní spolupráce

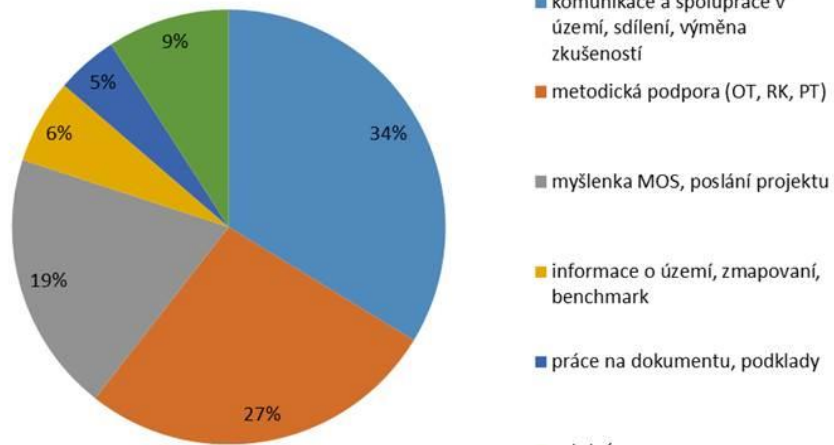
- Všechny výstupy projektu (zejména strategie, akční plány, příklady dobré praxe) jsou veřejné a k dispozici na webu obcesobe.cz (po skončení projektu i na smocr.cz)





Podpora meziobecní spolupráce

Co se vám na projektu nejvíce líbilo?



Odpady: Problém nebo příležitost? Meziobecní spolupráce v Pošumaví

Ing. Václav Chroust

místostarosta města Klatovy

Kontakt: vchroust@mukt.cz, 724 384 744

Při mnoha diskusích o „odpadech“ (uvozovkami naznačuji, že jde o široké téma a že i struktura pojmu odpadů je různorodá) se představitelé obcí zpravidla shodují, že jde o „problém“. Povinnosti, které jsou na obce kladeny, denodennost vzniku odpadů, cenové relace likvidace odpadů atd. zdánlivě toto konstatování potvrzují. V Klatovech se však snažíme nahlížet problematiku z jiného úhlu – jako příležitost.

Náš přístup lze stručně popsat slovy: předcházíme vzniku odpadů, když však vzniknou, nahlížíme je jako surovinu, třídíme je, snažíme se je využít co možná nejlépe. Kromě toho tvrdíme, že se město má a může postarat o „své odpady samo“. Co tím myslím, bude záhy zřejmé.

Klatovy, jako typické české město své velikosti (necelých 23 tisíc obyvatel), disponují poměrně rozsáhlým majetkem. Tento majetek jsou povinny příslušné orgány města a jeho zaměstnanci spravovat s péčí řádného hospodáře.

I z tohoto důvodu založilo město, mimo jiné, i několik příspěvkových organizací (například Technické služby), jež dostávají od města příspěvek na svoji činnost (konkrétně Technické služby 60 mil. Kč ročně), aby za město a jménem města pečovaly o tu či onu část městského majetku a zajišťovaly veřejné služby.

Město však založilo i několik obchodních společností, které se též podílejí na péči a správě části majetku města, ale také podnikají v určitém segmentu trhu.

Otázkou, často diskutovanou, zda mají města „podnikat“ či ne, a to třeba i prostřednictvím vlastnictví obchodních společností, jsme v Klatovech „vyřešili“ odpovědí: „ano, v určitých oblastech“ – i proto „máme“:

- Šumavské vodovody a kanalizace, a.s., kde je město minoritním akcionářem,
- Klatovskou teplárnu, a.s., kde je město 100% akcionářem,
- Lesy města Klatov, s.r.o., kde je město jediným společníkem,
- Správu nemovitostí Klatovy, s.r.o., kde je město jediným společníkem

A také:

- 1) Odpadové hospodářství Klatovy, s.r.o., kde je město společníkem držícím 99% obchodního podílu,
- 2) Pošumavskou odpadovou, s.r.o., kde je město majoritním společníkem.

Čímž se dostáváme k problematice odpadů: **má či nemá obec podnikat i v oblasti odpadů?** Nestačí, aby se obce jen sdružily a společně (například) zadávaly zakázky na „služby v odpadovém hospodářství?“ Případně, aby vytvořily svazek obcí a společně provozovaly nějaké zařízení odpadového hospodářství?

V posledním půl roce nám leckdo „podnikání v odpadech“ vytýkal. Pohříchu nejvíce konkurence našich odpadových společností. Všechna ta kritika souvisela se vznikem Pošumavské odpadové, s.r.o. Rád bych proto připomněl, že Klatovy „cestu vlastní odpadové společnosti“ zvolily již v roce 2004.

V roce minulém jsme provedli pouze určitou restrukturalizaci činností v oblasti odpadů, upravili jsme předmět činnosti své odpadové společnosti a společně s městem Sušice jsme založili novou společnost Pošumavskou odpadovou, s.r.o., jež má za úkol poskytovat komplexní služby v oblasti odpadů.

Do této obchodní společnosti jsme přizvali další obce z regionu. Ve společenské smlouvě jsme přímo vymezili, že společníky společnosti mohou být pouze obce. **Chápeme ji jako určitou formu meziobecní spolupráce, ovšem založené na pevném základu daném pravidly a mantinely obchodní společnosti** – tj. příslušnou obchodně právní legislativou. Dnes je společníky Pošumavské odpadové, s.r.o. celkem 22 měst a obcí.

Respektujeme zákonné povinnosti obcí v oblasti odpadů, příslušné odpadové plány, chceme respektovat priority české a evropské environmentální politiky, ale, a to zdůrazňuji, stejně tak hodláme hájit své vlastní zájmy v péči o svá města a obce, o svůj majetek, o vzhled míst, ve kterých žijeme.

Obce jsou totiž, tak jako tak nuceny k tomu, aby investovaly do oblasti odpadů a aby hradily provozní náklady (formou nákupu služeb soukromých subjektů odstraňujících odpady) s nimi spojené. Proč tak tedy nečinit prostřednictvím své vlastní obchodní společnosti, jejíž strategii rozvoje, investiční politiku a její priority, stejně jako operativní úkoly můžeme jako vlastníci určovat?

Oblast odpadů je nejen veřejnou službou, ale i podnikatelskou příležitostí. Není a priori „problémem“. Problém je, jak je někdy řešena a zajišťována. Neexistuje jistě žádné universální řešení, určitě je zde velký prostor pro subjekty ryze soukromé. Věříme ale, že je tu místo i pro společnosti „obecní.“ Že obce, chtějí-li a dokážou-li vše zorganizovat, by měly mít příležitost v oblasti odpadů úspěšně podnikat, například skrze svoji odpadovou společnost. My podporujeme myšlenku, aby taková společnost byla regionální, spojující a zahrnující více měst a obcí. Aby se podílela na servisu obcím a jejím občanům, na vzhledu míst, která jsou nám domovem a která milujeme.

Věříme proto, že je pro obce a jejich občany vhodné a efektivní věnovat se odpadům, investovat do environmentálních projektů, hledat cesty, jak rozumným způsobem odpady likvidovat. I proto jsme jako město, byť vlastníme vlastní skládku, připraveni spolupracovat s Plzeňskou teplárenskou a její „spalovnou“ a část komunálních a velkoobjemových odpadů do spalovny nasměrovat. Naopak tu část, jež není vhodná ke spálení, hodláme i nadále uložit na skládce.

Nechci zde diskutovat obecné otázky, dokonce ani ty zajímavé (priority odpadového hospodářství, výše poplatku za uložení odpadu na skládku atd.), byl jsem požádán, abych stručně popsal „pošumavské řešení meziobecní spolupráce v oblasti odpadů.“ To jsem již nejméně naznačil, stručně shrnuto zní:

- a) Odpady nejsou problém, jsou příležitostí.
- b) Obce mají nejen povinnosti, ale i práva v oblasti odpadů.
- c) Obce mohou svobodně volit, jakým způsobem se chtějí o své „odpady“ postarat, není jediný správný model (nelze jim tedy říct: „nepletěte se do toho“).
- d) Pošumavským řešením je založení společné odpadové společnosti, jež provedla města Klatovy a Sušice a za obecně daných podmínek do ní dodnes přizvala dalších 20 obcí.
- e) Prostřednictvím této obchodní společnosti (pravidla, jejíhož fungování jsou dána obchodně právní legislativou, ale respektovat musíme např. i zákon o obcích) pak řešit převážnou část odpadové problematiky. Soustavně, efektivně, s rozmyslem.
- f) Ctíme příslušnou legislativu i priority státu, např. pro nás není problém provozovat skládku, ani směřovat část komunálních odpadů do „spalovny“ nebo-li do ZEVO.

Zkušenosti malé obce s optimalizací systému nakládání s odpady ve spolupráci obcí, e-aukce pro sběr a svoz odpadu

Mgr. Dagmar Zajíčková

starostka obce Struhařov, předsedkyně představenstva Svazku obcí Region jih
starosta@struharov.cz

1) Kdo a proč jsme začali řešit výběrové řízení na svozovou firmu ve spolupráci obcí?

- Celkem 10 obcí Svazku obcí Region Jih – Struhařov, Černé Voděrady, Klokočná, Louňovice, Ondřejov, Světlava, Svojetice, Tehov, Všestary, Vyžlovka – Smlouva o společném postupu zadavatelů
- historicky dlouho nesoutěžené smlouvy, jen dodatkováné (např. Struhařov od roku 1997 – 19 let!) – rozpor se zákonem o veřejných zakázkách
- reference z konferencí o odpadech, že ceny svozových firem na okresech Praha - východ a Praha - západ jsou nejvyšší v ČR
- dobrá zkušenost ve spolupráci obcí svazku Region jih na rozvojových projektech (stavba a provoz regionálního vodovodu, Sběr a svoz BRKO)
- více obcí najednou má pro firmy větší bonitu a tlak na cenu a kvalitu služby je tak efektivnější
- snaha umožnit vstup dalších firem do regionu – vytvořit konkurenční prostředí a skutečnou soutěž

2) Časový vývoj spolupráce na výběrovém řízení formou e-aukce

- březen 2015 – prvotní informace na poradě starostů – nabídka od firmy
- srpen 2015 – podpis příkazní smlouvy a smlouvy o společném postupu – 10 obcí
- srpen 2015 – únor 2016 – analýza dat pro sestavení zadávacích podmínek
- únor 2016 – schválení zadávací dokumentace, vypsání výběrového řízení - e-aukce
- březen 2016 - 3x dodatečné informace, 2x námítky
- duben 2016 - otevírání obálek – podána 1 nabídka
- květen 2016 – zrušení výběrového řízení pro nedostatek nabídek
- červen 2016 příprava nového výběrového řízení (již ne e-aukce)

3) Jak probíhá e-aukce? Výhody x nevýhody oproti běžnému výběrovému řízení

- Po analýze dat a nastavení podmínek (např. limity cen, požadavky na rozsah služeb) ve výběrovém řízení vyhlášeno otevřené výběrové řízení (VVZ, Profil zadavatele)
- Uchazeči podají nabídky v uzavřených obálcích, proběhne standardní otevírání obálek, hodnotí se úplnost nabídky a splnění kvalifikačních kritérií neveřejně.
- Vlastní e-aukce – elektronický systém, v rámci kterého uchazeči vždy vidí pouze nejnižší soutěžené ceny položek a svou nabídku, nevědí kolik je uchazečů.

Výhody:

- pokud se dobře nastaví zadávací podmínky a přihlásí se více firem, je e- aukce efektivní nástroj pro maximální snížení ceny
- minimalizuje se riziko dohod mezi uchazeči, obvykle opravdu soutěží

Nevýhody:

- Je obtížné nastavit podmínky zadávací dokumentace vyváženě tak, aby splnily představy 10 malých obcí na rozsah služeb a výši ceny a zároveň ještě byly pro uchazeče zajímavé. Mnoho firem v republice neumí e-aukci na odpady připravit dobře, většina e- aukcí na svoz odpadu se nakonec ruší, či je problematických.
- přihlásí se málo firem
- rozhoduje vždy pouze cena

4) Základní podmínky e-aukce:

- Cena nesmí být vyšší v žádné položce, než je nejnižší cena mezi všemi obcemi v dané položce
- Požadavek vážení odpadu mezi jednotlivými katastry, abychom znali skutečné množství odpadu vyvezené z každé obce
- Vybavení vozidel GPS systémem sledovatelný přes webové rozhraní
- Požadavek oddělení ceny za službu sběru a svozu „tzv. za výklop“ a ceny za likvidaci - skládkovné + poplatek
- Nechceme navíc platit DPH z poplatku na skládku

5) Základní připomínky svozových firem - doplňující informace, námítky – aneb co uchazečům vadí:

- vážní systém na svozových vozech – „vybavení systémem umožňujícím automatické obchodní vážení odpadu, které umožní rozlišit množství odpadu po katastrech... s aplikací dálkového elektronického přístupu umožňující monitoring dat o váze odpadu při překročení hranic katastru konkrétních zadavatelů“ – považují za ekonomicky nemožné při limitu cen za svoz.
- rozložení ceny za likvidaci odpadu na zákonný poplatek a cenu za likvidaci (max. 400Kč/t) a jejich maximálně přípustný limit – nemožnost za tuto cenu likvidovat ve spalovně, kde se běžná cena pohybuje 850 – 1500Kč/t
- vyloučení subdodávek při provádění sběru a svozu odpadů
- přeúčtování zákonného poplatku za likvidaci bez DPH
- operativnost náhradních a mimořádných výsypů (do 3 dnů)
- obtížná dostupnost některých lokalit
- rozdílnost systémů jednotlivých obcí (ve velikosti nádob, rozsahu třídění, četnostech svozů...)
- názvy obcí na pytlích

6) Základní data

Objem zakázky 37 mil Kč, zakázka na 4 roky

Počet t směsného odpadu na osobu 2201t/rok/ při 8146 obyv. = 270kg/obyv./rok

Značný rozptyl cen za výsyp nádob mezi jednotlivými obcemi – 110l popelnice: 32 - 52Kč/výsyp.

Doporučení pro další obce:

Výběrové řízení na svozovou firmu ve spolupráci obcí rozhodně ANO, jen je třeba klást důraz na kvalitní provedení analýzy dat a snažit se vydiskutovat obdobný rozsah služeb v jednotlivých obcích. Při volbě použití metody je třeba hledět na reference firmy zajišťující výběrová řízení specificky v sektoru odpadů! Případně analýzu a podmínky zadávací dokumentace nechat zpracovat firmou zkušenou v odpadovém hospodářství a vlastní výběr pak může zajistit kdokoliv. Je třeba se v rámci výběrového řízení obrnit odolností vůči tlaku svozových firem, které se snaží proces narušit všemi způsoby.

Jak nepřijít o dotace do odpadového hospodářství obcí

Ing. Lucie Valentová, Ph.D.

Manažerka dotačních projektů, Agentura ValFia, s.r.o.

Tel.: +420 777 081 578

valentova@valfia.cz

Odpadové hospodářství obcí není ve většině případů financovatelné z poplatků od občanů a je proto nezbytné dofinancovat vznikající náklady z rozpočtu obce. Z tohoto důvodu je žádoucí využít poskytovaných dotací k dovybavení systémů sběru a zpracování odpadů a k realizaci preventivních opatření vedoucích ke snížení nákladů. Vzhledem k tomu, že se po roce 2020 očekává velmi výrazné omezení dotací, je důležité připravovat projekty včas. Zvláště získání stavebního povolení je často velmi časově náročné.

Aby obce nepřišly o žádnou vhodnou dotaci do odpadového hospodářství, musí:

- 1) mít přehled o připravovaných dotačních výzvách
- 2) vyvarovat se chybám při podávání žádosti o dotaci a její následné administraci
- 3) plnit všechny povinnosti vyplývající z dotace
- 4) uvést předmět dotace do provozu

Ad 1) Jak nepropásnout žádnou dotační výzvu

V současnosti připravuje MŽP podzimní kolo dotací do odpadového hospodářství. S největší pravděpodobností bude 1. 9. 2016 zahájen příjem žádostí.

Podporované aktivity:

- prevence vzniku odpadů (včetně domácích kompostérů, kuchyňských kompostérů a štěpkovačů)
- systémy pro sběr a separaci odpadů a bioodpadů (včetně štěpkovačů, stavebních úprav sběrných hnízd a nadzemní i podzemní kontejnery včetně související infrastruktury)
- sběrné dvory

Pro všechny tyto aktivity je dotace ve výši 85% administrována mimo režim veřejné podpory a nespadá tedy do režimu „de minimis“.

V podzimním kole budou také poprvé spuštěny tzv. „finanční nástroje“. Jedná se o dotaci ve výši 20-25% a poskytnutí zvýhodněného úvěru na zbytek kupní ceny. Tímto způsobem budou podporovány nákupy svozových vozidel pro obce i podnikatele a nákup nádob pro podnikatele.

MŽP uvažuje i o další výzvě na podporu kompostáren, a to pravděpodobně v první polovině roku 2017.

Ad 2) Jak správně podat a administrovat žádost o dotaci

Základem úspěchu každého projektu je dobré plánování a realistický odhad investičních a provozních nákladů. K fixním a variabilním nákladům je třeba připočítat také náklady spojené s vyřízením potřebných povolení. Zvolené řešení je třeba posoudit z hlediska dlouhodobé ekonomické udržitelnosti projektu.

Vyplnění žádosti a zpracování všech požadovaných příloh má řadu úskalí vyplývajících také z přechodu na nový administrační systém MS14+. Nový systém působí nepřehledně a stále jsou odhalovány jeho dosud nefunkční části. Navíc pravidla pro podání žádostí bývají ze strany Státního fondu životního prostředí (SFŽP) průběžně měněna a často jsou zásadní informace zveřejněny až těsně před uzavřením příjmu žádostí. Vzhledem k tomu, že v rámci dotace je možnost čerpat 6-10% uznatelných nákladů na projektovou přípravu, je vhodné svěřit administraci dotace profesionální agentuře. V rámci projektové přípravy jsou uznatelnými náklady zpracování projektové dokumentace; zpracování analýzy produkčního potencionálu a dalších požadovaných příloh; zpracování žádosti o dotaci a realizace výběrového či zadávacího řízení. V poslední dotační výzvě do odpadového hospodářství byly nejčastějšími důvody vyřazení projektů chyby při vyplňování žádostí. Z tohoto důvodu byly bohužel vyřazeny desítky projektů.

Dalším zásadním bodem každého projektu je výběrové či zadávací řízení. I velmi drobné chyby mohou vést k vracení části dotace formou tzv. korekce. Navíc kromě SFŽP kontroluje průběh výběrového řízení také finanční úřad, který při nalezení nesouladu může vyměřit pokutu i několik let

zpětně. Především korekcím a pokutám lze pečlivým dodržováním platné legislativy v oblastech veřejných zakázek a také v tomto případě se vyplatí spolupráce se zkušenou agenturou.

Ad 3) Jak plnit všechny povinnosti vyplývající z dotace

Povinnosti vyplývající z dotace se liší podle typu jednotlivých projektů a pro konkrétní projekt jsou vždy ukotveny v „Rozhodnutí o poskytnutí dotace“. Nedodržování těchto povinností vede také k vrácení části dotace. Podíl vrácené dotace závisí na tom, z kolika procent byl daný indikátor naplněn.

U projektů **prevence vzniku odpadů** s využitím domácích nebo kuchyňských kompostérů je indikátorem množství materiálu, které bylo zpracováno a díky tomu se nestalo odpadem. Tento indikátor nebývá obtížné splnit, ale je vhodné průběžně motivovat občany k používání kompostérů.

Projekty **systemů pro sběr a separaci odpadů a sběrných dvorů** mají jako indikátor množství vyseparovaných odpadů, které byly přislíbeny v žádosti o dotaci. Problémy nastávají v případech, kdy dotace nebyla využita na budování nových sběrných kapacit, ale pouze k obměně či modernizaci stávající sítě. Pokud se sběrná síť či sběrný dvůr nestane uživatelsky více příjemnou a nenabídne nové možnosti, kam separované odpady odkládat, tak nelze očekávat navýšení původního množství separovaných odpadů na přislíbenou úroveň.

U **kompostáren** je obvykle nutné splnit tyto podmínky:

1. Naplnit přislíbenou celkovou kapacitu zařízení pro nakládání s odpady (tj. to, co bylo slíbeno v žádosti o dotaci)
2. Zpracovávat minimálně 50% komunálního bioodpadu (tj. bioodpadu pocházejícího z obcí) z celkového množství zpracovaných bioodpadů. Pozor! I druhá polovina musí být odpadem (tzn. musí být produkována jinými původci, nikoli vlastní činností)
3. Aplikovat minimálně 50% hotového kompostu na zemědělskou půdu (na vlastní nebo cizí)

Ad 4) Uvést předmět dotace do provozu

Při uvádění do provozu je třeba získat všechna potřebná povolení pro provoz daného zařízení, tedy sběrných dvorů a kompostáren.

Vzhledem k tomu, že v současném stavu legislativy je velmi náročné zlegalizovat především kompostárny, ráda bych tomuto problému věnovala více do detailu.

Typy kompostáren podle legislativy

- **Malé zařízení:** do 150 t zpracovaného odpadu/rok, do 10 t/zakládka (zařízení dle § 33b zákona o odpadech), pouze rostlinný odpad
- **Centrální zařízení:** nad 150 t/rok (zařízení dle § 14 zákona o odpadech), možno kompostovat jakékoli biologicky rozložitelné odpady s výjimkou nebezpečných
- **Komunitní kompostárna:** není omezena kapacitou, slouží výhradně ke kompostování rostlinných zbytků z údržby zeleně a zahrad na území obce. Produktem komunitního kompostování je výhradně zelený kompost, který může být využit k údržbě a obnově veřejné zeleně obce (podle § 10a zákona o odpadech)

Hlavní typy kompostáren podle technologie

- Kompostárny na volné ploše
- Vakové kompostárny

Malá a centrální zařízení jsou určena k nakládání s odpady. Komunitní kompostárna je zařízení pro **prevenci** vzniku odpadů a platí pro ně odlišná legislativa a odlišný postup legalizace kompostárny. Malá zařízení a komunitní kompostárny nejsou v současnosti dotačně podporovány.

První kroky k legalizaci kompostárny, mýty a pravdy

Mýtus 1: Malé kompostárny mohou být provozovány na pozemku, který není vyjmut ze ZPF.

Pravda: Každá kompostárna musí být vybudována na pozemku vyjmutém ze ZPF.

Výjimka: Tzv. „plovoucí kompostárny“ – kompostárna je na jednom pozemku pouze 1 rok, zpět se smí vrátit po 4 letech, koncept polního hnojiště. Povolováno výjimečně.

Mýtus 2: Malá kompostárna bude automaticky schválena na nezpevněné ploše.

Pravda: Malé zařízení může být schváleno na nezpevněné ploše, úřad obce s rozšířenou působností má právo zpevněnou plochu vyžadovat.

Mýtus 3: Vaková kompostárna může být provozována na ploše, která není vyjmuta ze ZPF.

Pravda: Může, ale ve zcela výjimečných případech. Často je vyžadována i zpevněná plocha.

Vhodné pozemky pro kompostárny: min. 50 m od nejbližšího vodního toku, rybníka apod., svažitost do 3°, mimo meliorace

Při výběru pozemku pro kompostárnu je možno zkontaktovat tento výběr s úřadem obce s rozšířenou působností, odbor ŽP, formou tzv. souhrnné žádosti, kde se k záměru předem vyjádří všechna oddělení. Tímto se žadatel vyhne nepříjemnému zklamání, kdy při zajišťování povolení provozu zjistí, že mu příslušný úřad provoz kompostárny na vybraném pozemku nepovolí a je nucen nalézt pozemek jiný, často formou pronájmu.

Splnění zákonných podmínek pro provoz kompostárny:

Při uvádění do provozu **malého zařízení** je potřeba doložit:

- Provozní řád pro nakládání s odpady
- Závazné stanovisko obecního úřadu obce s rozšířenou působností

Při uvádění do provozu **centrálního zařízení** je potřeba doložit:

- **Provozní řád pro nakládání s odpady**
- Souhlas Krajského úřadu s provozním řádem pro nakládání s odpady
- **Provozní řád stacionárního zdroje znečištění ovzduší**
- Souhlas Krajského úřadu s provozním řádem stacionárního zdroje znečištění ovzduší
- **Havarijní plán**
- Kladné stanovisko obce s rozšířenou působností – vodoprávní úřad – k havarijnímu plánu

Při uvádění do provozu **komunitní kompostárny** je potřeba doložit:

- Provozní řád pro nakládání s odpady
- Obecně závaznou vyhlášku k provozu kompostárny schválenou zastupitelstvem obce

Účinné struktury v odpadovém hospodářství v Dolním Rakousku

GF Mag. Christian Beck
Die NÖ Umweltverbände
office@umweltverbaende.at

Dr. Johann Mayr
ARGE Österreichischer Abfallwirtschaftsverbände
info@argeabfallverband.at

Inhalt



- Allgemeiner Teil - Rechtliche Grundlagen
Abfallwirtschaftsverbände
- Beispiel Bezirk Krems
- Beispiel Umweltverbände NÖ (Bundesland)
- ARGE Österreichischer Abfallwirtschaftsverbände
(National)

Gesetzliche Grundlagen



- 9 Landesabfallwirtschaftsgesetze
- 1 Bundesabfallwirtschaftsgesetz
- Die Landesabfallwirtschaftsgesetze bestimmen, dass die Abfallwirtschaft in den eigenen Wirkungsbereich der Gemeinden übertragen wird:
- Die Gemeinden sind verpflichtet für nicht-gefährliche Siedlungsabfälle eine getrennte Sammlung von Altstoffen und Restmüll einzurichten und zu betreiben
- Sie können dies selber mit eigenen Abteilungen oder Firmen tun (ca. 35 Magistrate) oder sie schreiben Sammlung und gesetzmäßige Behandlung der Abfälle aus (überwiegender Anteil der 2200 Gemeinden)
- Für die Dienstleistung Abfallwirtschaft dürfen die Gemeinden Gebühren einheben: Müllgebühren

Gemeindeverbände

3

Gemeindeverbands gesetze



- Jedes Landesgesetz hat ein Gesetz über die Gründung von Gemeindeverbänden:
Zusammenschlüsse von mehreren Gemeinden zur Bildung einer Körperschaft öffentlichen Rechts, die die Erfüllung von Spezialaufgaben für alle Mitgliedsgemeinden übernimmt
- In der Bundesverfassung wurde von 3 Jahren sogar ermöglicht, dass Bundesländerübergreifende Gemeindeverbände gebildet werden können.

Rechtliche Instrumente der kommunalen Zusammenarbeit



- Gesetzliche Instrumente: Gemeindeverbandsgesetz, Abfallwirtschaftsgesetze
- Vereinsrecht (Umweltverbände auf Landesebene)
- Handelsrecht: Gründung von eigenen GmbHs zur Ausschreibung der Müllmenge eines gesamten Bundeslandes
- Neu: Interkommunale Zusammenarbeit, wenn sie in nationales Recht umgesetzt ist.

Beispiele für Gemeindeverbände



- Musikschulverbände
- Volksschulverbände
- Sozialhilfeverbände
- Nahverkehrsverbände
- Wasserversorgungsverbände
- Abwasserentsorgungsverbände
- Standesamtsverbände
- Abfallwirtschaftsverbände

Gemeindeverbände



- Unterschiedlichste Aufgaben von Gemeindeverbänden - lange Vorläufer von Interkommunaler Zusammenarbeit: eine Spezialorganisation für mehrere Gemeinden:

33.07 Rechnungsabschlüsse der Gemeindeverbände 2011 bis 2014

Closed accounts of associations of local governments 2011 to 2014

Verband	2011			2012			2013			2014		
	Zahl der Verbände	Ausgaben Mio. EUR	Einnahmen Mio. EUR	Zahl der Verbände	Ausgaben Mio. EUR	Einnahmen Mio. EUR	Zahl der Verbände	Ausgaben Mio. EUR	Einnahmen Mio. EUR	Zahl der Verbände	Ausgaben Mio. EUR	Einnahmen Mio. EUR
Schulgemeindeverbände	383	162,7	169,1	379	181,2	184,8	373	183,2	187,5	376	202,9	203,7
Musikschulverbände	67	37,9	39,0	67	38,6	39,9	67	39,3	40,5	67	41,1	42,0
Sozialhilfeverbände	39	1.579,6	1.594,5	39	1.602,7	1.629,8	39	1.657,9	1.683,5	35	1.722,4	1.741,5
Nahverkehrsverbände	23	64,6	65,2	23	64,2	65,9	22	66,0	65,9	19	62,4	63,4
Staatsbürgerschafts- und Standesamtsverbände	271	12,5	13,0	284	13,3	13,8	293	14,4	14,8	285	13,6	13,9
Übrige Verbände	169	446,2	443,9	169	451,9	446,4	172	443,8	447,4	63	162,9	166,1
Insgesamt	952	2.303,5	2.324,7	961	2.351,9	2.380,6	966	2.404,6	2.439,6	845	2.205,3	2.230,6

Q: Rechnungsabschlüsse.

Aufgaben von Österr. Abfallverbänden



unterschiedliche Aufgaben der Abfallwirtschaftsverbände in den einzelnen Bundesländern in unterschiedlichem Ausmaß

- Durchführung der Abfalltrennung und Sammlung
- Vorschreibung und Einhebung der Müllgebühren
- Koordination der Gemeinden, gemeinsame Vertragsverhandlungen
- Auftragsvergaben für Sammlung, Transport, Behandlung/Verwertung
- Organisation der Altstoffsammlung, Verwertung der Altstoffe
- Anstellung der 300 Abfallberater als Multiplikatoren
- Schulungen von Mitarbeitern auf rd. 2100 Altstoffsammelzentren
- „Wir sagen den Leuten wie sie richtig trennen!“

Gemeindeverbände

8

Beispiel GUV Krems



Freiwilliger Zusammenschluss aller 30 Gemeinden des
Bezirktes seit 1972

ca. 925 km² --- Einwohner ca. 55.000

Aufgaben:

- Organisation der Abfallentsorgung
- Aufbau der getrennten Abfallsammlung
- Einhebung von Gemeindesteuer

Gemeindeverbände

9

Beispiel GUV-Krems Abfallsammelsystem



Sammlung beim Haus



Sammelstellen für Glas + Metallverpackung
Ca. alle 100 Haushalte

19 Abfallsammelzentren
5.000 – 10.000 EW



Beispiel GUV Krems



Mengen 2014 - 24.000 Haushalte ca. 55.945 EW

Abfallgesamt: 33.190 Mg/a (593 kg/EW)

1 Ebene - Haussammlung:

Restmüll: 6.340 Mg/a (113 kg/EW)

Biotonne 5.186 Mg/a (93 kg/EW)

Papier: 4.986 Mg/a (89 kg/EW)

Kst-Fl: 621 Mg/a (11 kg/EW)

2. Ebene - Sammelseln

Glas: 1.733 Mg/a (31 kg/EW)

Met-Verpackungen 220 Mg/a (4 kg/EW)

3. Ebene - Abfallsammelzentren 14.106 Mg/a (252 kg/EW)

Sperrmüll, Holz, Eisen, Strauch, Gras, Karton, Bauschutt, Styropor, Folien, Kanister, Kleider, Reifen, Silofolien, Kunststoffe, Elektroaltgeräte + 22 div. Problemstoffe

Gemeindeverbände

11

Beispiel GUV Krems



Organisation der Tätigkeiten

Aufträge an die Privatwirtschaft

- Transportaufträge
- Entsorgungsaufträge
- Verwertungsaufträge

Gebühreneinhebung

- Finanzierung durch die Bewohner
 - nach Größe des Abfallsammelbehälters
 - und nach Anzahl der Wohnungen

Gemeindeverbände

12

Ausschreibung von Sammlung und Verwertung



- Sammlung von getrennten Fraktionen werden auf Bezirksebene ausgeschrieben/ausverhandelt:
 - Nach Entleerung jedes Behälters, unterschiedlicher Größe
 - Lokale Sammler werden bevorzugt (Wertschöpfung soll in der Region bleiben, regionale Arbeitsplätze)
 - Alternative Sammlung pro Tonne
 - Miete und Entleerung von 24-40m³ Mulden
 - Altpapier, Biomüll, Restmüll, Sperrmüll, Grünschnitt
 - (Sammlung Gelber Sack für Leichtverpackung, Metallverpackungen und Glas werden nach €/t von den Verpackungssammelsystemen bezirksweise ausgeschrieben)

NÖ Umweltverbände (Bundeslandebene)



- Konstituierung: 24. August 1993
- Mitglieder: 22 Abfallverbände
3 Statutar-/Städte und Land NÖ
- Präsident: LAbg. Bgm. Anton Kasser
- Vizepräsidenten: LAbg. Bgm. Mag. Alfred Riedl
Bgm. Mag. Helmut Hums
- Geschäftsführer: Mag. Christian Beck



Die NÖ Umweltverbände

Mitglieder - Gegenüberstellung



	1996 (VZ 1991)	2013 EW-Zahl 31.10.2011 f. d. Finanzjahr 2013 gemäß § 9 Abs. 9 FAG 2008
Gesamteinwohner NÖ	1.473.813	1.617.444
VBD-Mitglieder	1.278.118	1.537.379
Flächendeckung	86,72%	95,05%
Nichtverbandsgemeinden	44	17
EW Nichtverbandsgem.	195.695	80.065

T:\WWW\Folien\Referate\Tschechische Delegation_130529\BC_NÖ Abfallwirtschaft.pptx

NÖ Umweltverbände



- Informationsplattform für die Mitglieder
- Interessensvertretung und Lobbying, Mitsprache bei Gesetzen und Verordnungen
- Mitglied der ARGE Österreichischer Abfallverbände
- Verhandlung und Abwicklung von Verträgen:
- Entwicklung und Koordination landesweiter Projekte

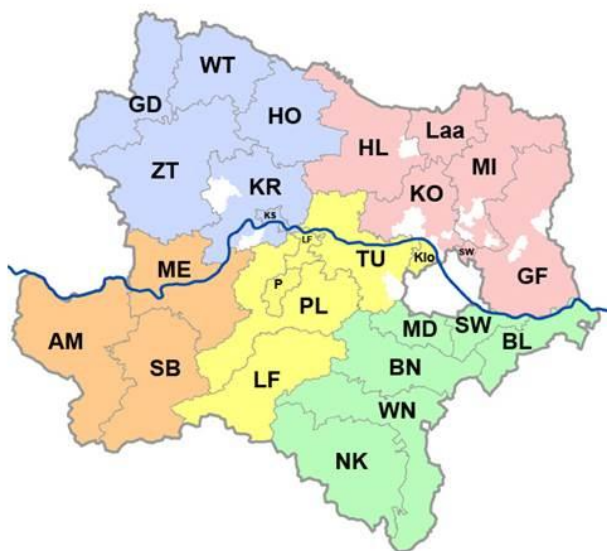
(NÖLI, Mehrwegbecher, EAG-Sammlung, Einhebung Seuchenvorsorgeabgabe, Tierkörperbeseitigung, ...)

T:\WWW\Folien\Referate\Tschechische Delegation_130529\BC_NÖ Abfallwirtschaft.pptx

Die NÖ Umweltverbände Entsorgungsregionen



556 von insgesamt 573 Gemeinden und Städte
sind Mitglied beim NÖ AWW = 95,05 %



T:\AWW\Folien\Referate\Tschechische Delegation_13052016C_NÖ_Abfallwirtschaft.pptx

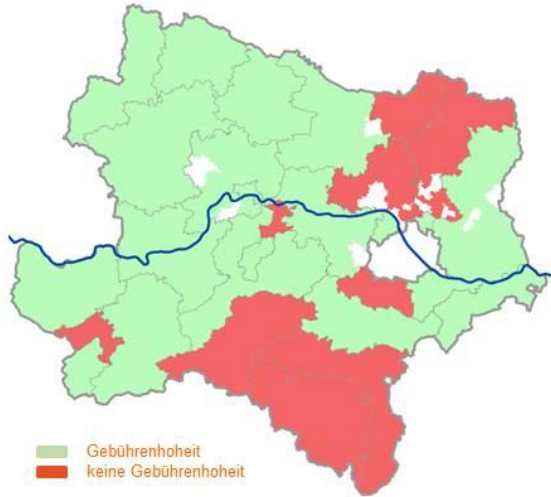
NÖ



Jahresmengen in t:

Sperrmüll	81.594
Restmüll	180.617
Biomüll	130.872
Papier	119.438
Verpackungen	24.292
EAG	12.161
NÖLI	974
Problemstoffe	6.216
Holz	36.373

Gebührenhoheit



- Auftrag zur Gebührenfestsetzung
- Vergabe von Sammlung und Verwertung
- Abrechnung und Kontrolle bei: Restmüll, Sperrmüll, Biomüll, Altpapier, Problemstoffsammlung, EAG-Sammlung
- Grundvertrag für Verpackungssammlung, LVP, PPK, Glas, samt Abrechnung, teilweise Almetalle und Holz

T:\A
WV\
Foli
en\R
efer
ate\
Tsch
echi
sche
Dele
gati
on_
120

Verpackungssammlung



- 910 Leichtverpackungssammlung
- 914 Plastikflaschensammlung
- 934 Plastikflaschen/Metalldosensammlung
- Grüne Tonne



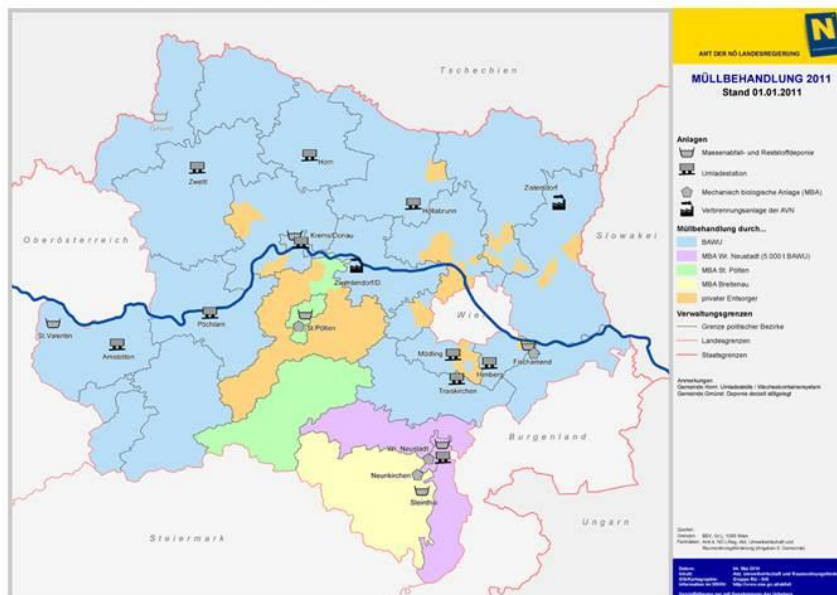
T:\A
WV\
Foli
en\R
efer
ate\
Tsch
echi
sche
Dele
gati
on_
120

Gründung BAWU GmbH



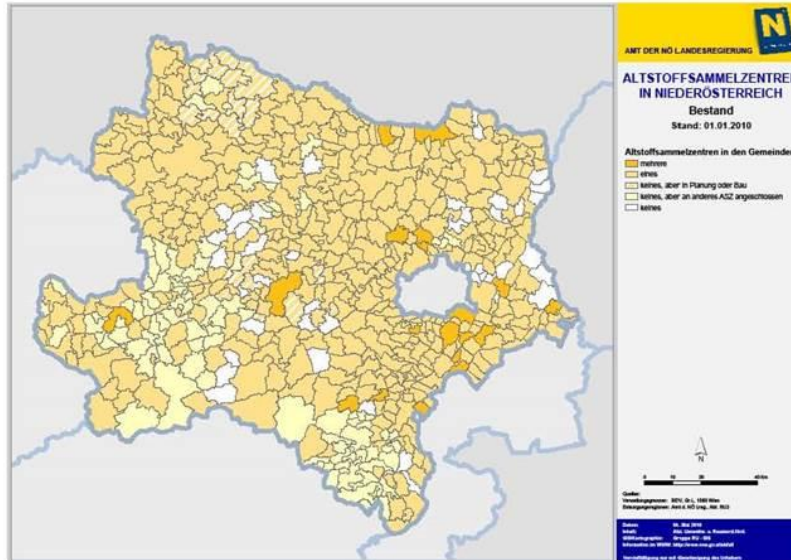
- Als 1996 die Deponieverordnung bestimmte, dass ab 2004 kein unbehandelter Abfall mehr abgelagert werden dürfen, haben 18 der 24 Nö Abfallverbände die NÖ BAWU GmbH (Beteiligungsgesellschaft für Abfallwirtschaft und Umweltschutz GmbH) gegründet und 154.000 t Restmüll zur Behandlung österreichweit ausgeschrieben.
- Stimmrechte nach Einwohner
- Im Gründungsvertrag: Lieferverpflichtung für den gesamten Restmüll

BAWU Mitglieder + Umladestationen



T:\A
WV\
Foli
en\R
efer
ate\
Tsch
echi
sche
Dele
gati
on_
120

Altstoffsammelzentren



T:\A
WW
Foli
en\R
efer
ate\
Tsch
echi
sche
Dele
gati
on_
120

Umweltverbände heute Projekte



**Rest- und Sperrmüll
„auf Schiene“**
Moderne, ökologisch und
ökonomisch sinnvolle
Transportlogistik



**Thermische
Verwertung** in der
Anlage der AVN in
Zwentendorf/Dürnrohr

T:\WWW\Folien\Referate\Tschscheische Delegation_130629\BC_NÖ Abfallwirtschaft.pptx

NÖ Abfallwirtschaft heute Projekte der NÖ Umweltverbände



ELEKTROALTGERÄTE SAMMLUNG

- Pilotprojekt von 2000 bis 2005
- Inkrafttreten der Verordnung am 13.08.2005
- Sammelmenge 2012 13.145.000 kg =
8,11 kg/EW/Jahr



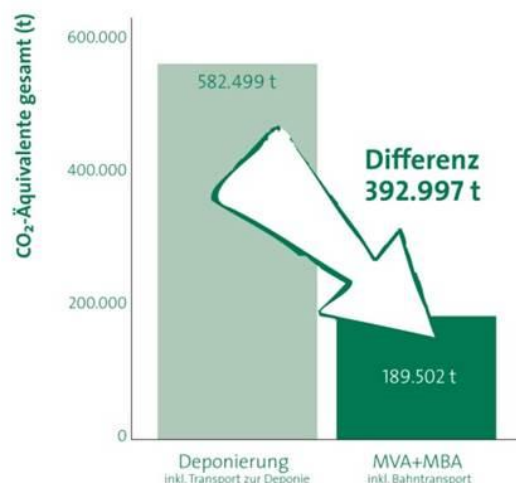
ALTBATTERIE VERORDNUNG

- Inkrafttreten der Verordnung am 26.9.2008
- Sammelmenge 2012 290.865 kg =
0,18 kg/EW/Jahr

Jährliche CO₂-Ersparnis



EMISSIONSVERGLEICH DER NÖ ABFALLWIRTSCHAFT



Aktionen

NÖLI, das beliebte „Fettnäpfchen“

Projektbeginn: 1. März 2002

Verteilte Sammelbehälter:

NÖLI 1.005.070
GASTRO 42.490

Sammelmengen:

2011 974.369 kg
2012 914.345 kg



Tierkörperbeseitigung

2012 wurde die 101. Sammelstelle
in Betrieb genommen



Lebensmittel im Abfall – Restkoch- Challenge

Bewusstseinsbildung zur Vermeidung von
Lebensmittel im Abfall
ca. 250 eingesandte Rezepte



Starkoch
Bernie Rieder

Aktionen



**WIR HALTEN
NÖ SAUBER!**
FRÜHJAHRSPUTZ

2016:

- 620 Einzelaktionen
- 35.000 freiwillige Helfer
- 225 Tonnen Abfall gesammelt und ordnungsgemäß entsorgt

2012:

359 Festtermine auf der
Service- und Informationsplattform
www.sauberhaftefeste.at registriert

Sauberhafte
FESTE

**ES KOMMT
ZRUGG**

Ein Kindertheaterstück
über den richtigen
Umgang mit unserem
Müll.



2012 haben 139 Aufführungen stattgefunden!

Jugend-Aktion Festivals



Freche T-Shirts gab es 2012 beim „Beat Patrol“ und „Tomorrow Festival“ für die Meinung der Jugendlichen zur Abfall-Thematik.



2013 wieder am
„Beat Patrol“ in St. Pölten
30.05. - 02.06.2013

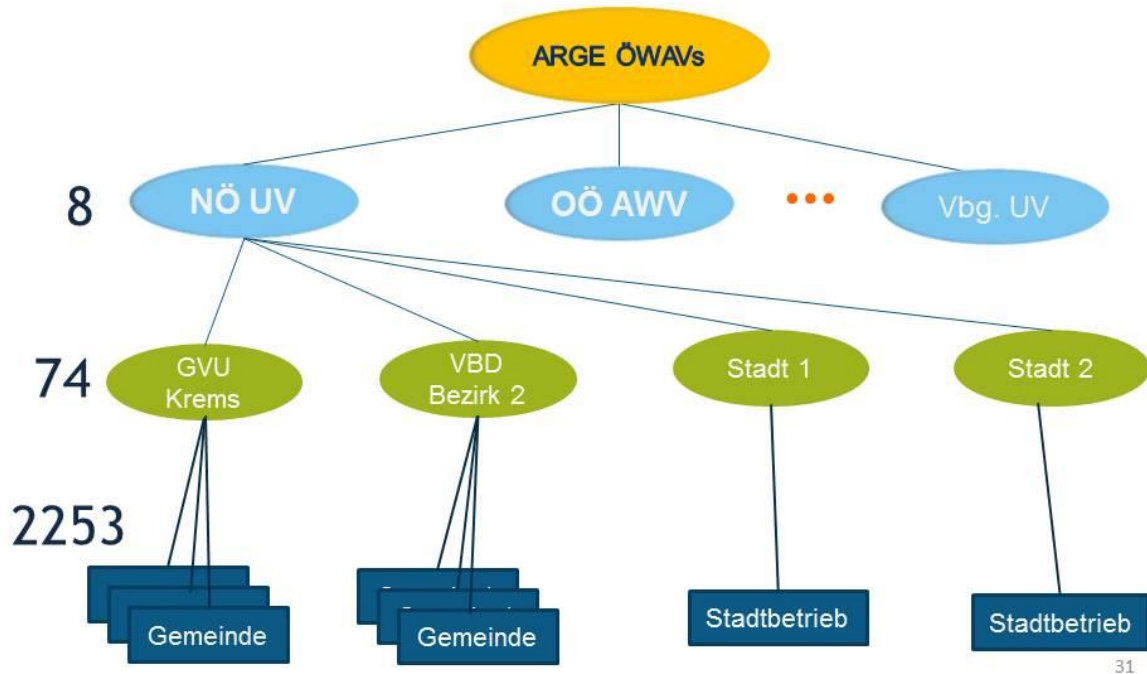
T:\A
WV\
Foli
en\R
efer
ate\
Tsch
echi
sche
Dele
gati
on_
120

ARGE Österreichischer Abfallwirtschaftsverbände



- Nationaler Zusammenschluss von 8 Landesdachverbänden/vereinen
- Wurde 1995 aus der gemeinsamen kommunalen Verhandlung mit dem Verpackungssammelsystem der Wirtschaft notwendig

Organisation ARGE



ARGE Österreichischer Abfallwirtschaftsverbände



- 8 Mitglieder
 - Burgenländischer Müllverband
 - Dachverband der Steirischen Abfallwirtschaftsverbände (17 Abfallwirtschaftsverbände und Städte)
 - Kärnten: KEV GmbH (6 Abfallverbände)
 - Die NÖ Umweltverbände (Verein aus 25 Verbände und Städte)
 - OÖ Landesabfallverband (18 Bezirksabfallverbände)
 - Tiroler Abfallwirtschaftsverein (8 von 10 Abfallverbänden)
 - Vorarlberger Gemeindeumweltverband
 - Salzburg: ZEMKA, SAB, vertreten durch Beamten der Landesregierung
 - Mit der Stadt Wien (Magistratsabteilung 48) wird enger Kontakt gepflogen

ARGE Österreichischer Abfallwirtschaftsverbände (2)



- Aufgaben
 - Interessenvertretung
 - BMLFUW
 - Parlament
 - Sozialpartner
 - Führen von Verhandlungen mit ARA, EAG-Sammelsystemen
 - Stellungnahmen zu Gesetzen
 - Informationsdrehscheibe von Wien in die Bundesländer und herein
 - gemeinsame Öffentlichkeitsarbeit
- Finanzierung
 - Mitgliedsbeiträge
 - Leistungen für Sammelsysteme

Gemeindeverbände

33

Wirtschaftliche Nachhaltigkeit



- Volkswirtschaftliche Bedeutung
- Zulieferer: meist Familienbetriebe aus der Region
- Investitionen: ASZ Ausbau ca $\frac{3}{4}$ Milliarde Euro in Summe in den letzten Jahren
- Katalytische Effekte
 - Abfallentsorgung ist Standortfaktor für Wahl des Lebens- bzw Betriebsortes
 - Infrastruktur: kurze Transportwege

Abfallwirtschaft	Wertschöpfung	Beschäftigung
<i>direkt</i>	466,3 Mio Euro	6.000 Personen
<i>indirekt und induziert</i>	768,8 Mio Euro	8.779 Personen
<i>insgesamt</i>	1.235,1 Mio Euro	14.779 Personen

Q: Eigene Schätzungen; mit Daten aus dem Bundes- Abfallwirtschaftsplan 2011

Verantwortungsvolles Wertstoffmanagement - Handbuch (Deutsch, Englisch)



Leistungsbericht 2015



Kontakte



ARGE Österreichischer Abfallwirtschaftsverbände

Stadiongasse 6-8/8

1010 Wien

www.argeabfallverband.at

info@argeabfallverband.at

Bundeskoordinator:

Dr. Johann Mayr

Tel. +43 664 390 97 20

Die NÖ Umweltverbände

Landhaus-Boulevard 1/TOP 1

3100 St. Pölten

www.umweltverbaende.at

office@umweltverbaende.at

GF Mag. Christian Beck

Tel.+43 664 833 48 55

Možnosti předcházení vzniku odpadů na komunální úrovni

Ing. Terezie Pačesová

ÚVOD

Předcházení vzniku odpadu (PVO) je zákonem definováno jako *soubor opatření přijatých předtím, než se látka, materiál nebo výrobek stanou odpadem. Cílem těchto opatření je omezit množství odpadu, a to prostřednictvím opětovného použití výrobků nebo prodloužením jejich životnosti, omezit nepříznivé dopady vzniklého odpadu na životní prostředí a lidské zdraví a omezit obsah škodlivých látek v materiálech a výrobcích*. Z definice vyplývá, že se jedná o velmi širokou oblast. Vliv na PVO má v podstatě celý životní cyklus výrobku (konstrukce výrobku, výroba, distribuce, užití, ukončení životnosti). Nutno poznamenat, že identický upotřebený výrobek lze, v závislosti na proceduře „odevzdání“, evidovat jak v odpadovém režimu (zbavuji se předmětu dle zákona o odpadech), tak i v neopadovém (daruji, měním, apod.).

Tento rozměr je zapotřebí chápat i z pohledu aktivit komunální sféry. Je nutné vnímat **tuto oblast nejenom z pohledu odpadového (přestože je „předcházení vzniku odpadů“ na vrcholu pyramidy odpadového hospodářství), ale také z pohledu celého životního cyklu výrobků a působení synergií sociální oblasti, regionálního rozvoje, vzdělávání, MA 21,...., a také třeba i z pohledu rozvoje „nevšedního“ designu.**

Téma předcházení vzniku odpadů není žádnou novinkou, vývoj v posledních letech ukazuje na potřebu většího prosazování tématu v rámci aktivit konkrétních subjektů, včetně ucelenějšího a provázanějšího řešení. Evropskou Směrnicí o odpadech bylo předcházení vzniku odpadů nově systémově uchopeno v podobě tvorby rámcových strategií na národních úrovních ve formě programů předcházení vzniku odpadů. V roce 2014 byl Usnesením vlády ČR č. 869/2014 schválen Program předcházení vzniku odpadů ČR. V návrhové části byl stanoven hlavní cíl, 13 dílčích cílů a 26 opatření k jejich naplnění. Cíle a opatření jsou součástí Nařízení vlády č. 352/2014, které bylo jedním z významných podkladů pro zpracování POH krajů, vč. Programu PVO. POH kraje je závazný pro všechny původce odpadů v kraji, tedy i obce a města.

Opatření k předcházení vzniku odpadů aplikovatelných na komunální úrovni je celá řada, neměla by být však ryze samoučelná, naopak by měla vyjadřovat místní/lokální situaci z pohledu odpadového hospodářství, ochrany zdrojů, udržitelné spotřeby, sociálních potřeb, aj. Měla by iniciovat přístupy, které podpoří jednání občanů a podnikatelů, vzájemických svou činností na území obce, vedoucí k předcházení vzniku odpadů. Sama obec ve smyslu úřadu by měla jít příkladem.

MOŽNOSTI NAPLŇOVÁNÍ OPATŘENÍ PRO PVO NA KOMUNÁLNÍ ÚROVNI

Předcházení vzniku odpadů na komunální úrovni lze rozdělit do čtyř základních souborů nástrojů uspořádaných v závislosti na způsobu jejich realizace.

- PVO jako součást obecních „systémů“;
- spolupráce a podpora subjektů, které na území obce vykonávají aktivity spojené s PVO (může se jednat i o aktivity, které nejsou primárně realizovány za účelem PVO);
- obecní úřad sám příkladem;
- informování a osvěta.

(Poznámka: Rozdělení bylo provedeno pro účel tohoto příspěvku, rozdělení nástrojů pro předcházení vzniku odpadů v rámci POH/strategií/koncepcí obcí lze uchopit různorodě, mělo by však vycházet z příslušného POH kraje.)

Některé v praxi užívané, avšak ne zcela obecně rozšířené nástroje jsou zde podrobněji popsány. Výčet nástrojů je pouze ilustrativní a nekompletní. Dále použití nástrojů závisí na místních podmínkách a charakteristikách toho daného města či obce. V některých případech by pro navrhovaný přístup byla vhodná shoda příslušných kompetentních orgánů (povolovací, kontrolní, aj.) s komunální sférou.

PVO jako součást obecního systému

❖ Domácí kompostování

Kompostování v domácnostech, resp. komunitách (skupiny rodinných domů, bytové domy, zahrádkářské kolonie apod.) patří k předcházení vzniku biologicky rozložitelného odpadu. Obec

podporují domácí kompostování u občanů, komunit, vybraných institucí (školky, školy aj.) např. formou prodeje kompostovacích boxů za zvýhodněnou cenu, zapůjčením za symbolické nájemné s převodem po určité době do osobního vlastnictví či jejich poskytnutí zdarma.

❖ Komunitní kompostování

Komunitní kompostování dle § 10a zákona o odpadech pro kompostování rostlinných zbytků z údržby zeleně a zahrad z území obce je způsob předcházení vzniku odpadů. V posledních letech byla realizována celá řada komunitních kompostáren, a to mj. v souvislosti s přijatou legislativou (vyhláška č. 321/2014 Sb., o rozsahu a způsobu zajištění odděleného soustředování složek komunálních odpadů) a s možností čerpání finančních prostředků z OPŽP.

❖ Opětovné použití zachovalých upotřebených výrobků (oděvy, obuv, hračky, vybavení kuchyně (nádobí,...), bytové doplňky, knihy, sportovní vybavení, elektrospotřebiče, aj.)

Zde může obec podporovat prodloužení životnosti upotřebených výrobků jednak tím, že najde výrobek dalšího uživatele a jednak tím, že se výrobek podaří opravit.

Obec může sama či ve spolupráci s různými subjekty vyhlásit sbírky či organizovat bazary vybraného zachovalého upotřebeného zboží. Jedná se o jednorázové akce, o akce opakující se několikrát za rok, o aktivity probíhající nepřetržitě.

V některých případech samy regiony, obce, svazky obcí či komunální technické služby provozují internetové portály, které slouží pro občany k darování, výměně, případně i k prodeji upotřebeného zboží. Tyto elektronické bazary jsou omezeny na nekomerční aktivity a na zboží pouze v určité oblasti (okres, město, obec). Zavedený elektronický bazar provozuje například:

- Magistrát města Vídeň: www.wien.gv.at/webflohmarkt/internet/;
- Technické služby města Mnichova: www.awm-muenchen.de/privathaushalte/abfallvermeidung/verschenk-und-tauschportal.html;
- okres Augsburg (technické služby): <http://augzburg-lk.internet-verschenkmarkt.de>;
- okres Schwandorf: <http://schwandorf-lk.internet-verschenkmarkt.de/list.asp>;
- technické služby města Berlín: <http://www.bsr.de/verschenkmarkt/list.asp>
- Svazek pro životní prostředí Dolního Rakouska (společná platforma 22 svazků pro životní prostředí (svazky obcí), 3 měst (statutárních měst) a země Dolní Rakousko: www.sogutwieneu.at.

Jako nástroj pro zasíťování míst, která slouží k opětovnému použití zachovalých upotřebených výrobků, se nabízí možnost využití infrastruktury odpadového hospodářství obce. Lze si představit přidružení činností vedoucích k opětovnému použití jak při mobilních sběrech, tak i na sběrných místech či sběrných dvorech. Pro rozvoj využívání infrastruktury odpadového hospodářství obce by bylo vhodné vydefinovat doporučené postupy pro příjem upotřebených výrobků (příjem upotřebeného zboží pod kontrolou, právní náležitosti, aj.), pro udělování souhlasů sběrným dvorům podle §14, odst. 1, vč. obsahu provozního řádu a pro proces opětovného použití získaného zachovalého upotřebeného zboží.

S využitím odpadové infrastruktury obce se setkáváme v zahraničí např. formou vyčleněné oblasti „Re-use“ v rámci sběrného dvora, kam občané předávají upotřebené zboží pro opětovné použití (Rakousko) či vyříděním a kontrolou upotřebeného zboží z objemného odpadu (Bavorsko; zde nutné poznamenat, že v Bavorském plánu odpadového hospodářství je stanovena podmínka pro sběr objemného odpadu takovým způsobem, aby byla zajištěna možnost opětovného použití zachovalých předmětů). V České republice je průkopníkem město Brno, které na jaře 2016 spustilo projekt RE-USE „DRUHÝ ŽIVOT“ na 4 sběrných střediscích odpadu (Veveří, Hapalova, Okružní, Jana Svobody), kam občané mohou darovat předměty pro opětovné použití (drobný nábytek, zařízení a vybavení domácnosti, hračky, sportovní vybavení aj.) do krytých zřetelně k tomu účelu označených kontejnerů. Na projektu se podílí Odbor životního prostředí města Brna, Veřejná zeleň města Brna a SAKO Brno, a.s.

Rozšiřující se formou předávání zachovalých upotřebených výrobků je darování charitativním, neziskovým či církevním organizacím, kterým lze upotřebené zboží darovat např. do výdejních/humanitárních skladů, do charitativních obchůdků či přímo do veřejných stacionárních

kontejnerů. Na tyto sbírky je mnohdy navázána součinnost se sociálními odbory měst či úřady práce, které těchto aktivit využívají pro své klienty.

Již zmíněnou a také v posledních letech zaváděnou formou předcházení vzniku odpadů pro určité použité zboží je kontejnerový sběr (zejména obnošeného šatstva, použitého textilu či obuvi) realizovaný v ČR několika komerčními i neziskovými subjekty. Touto formou jsou uvedené komodity sbírány k následnému třídění na skupiny zboží pro opětovné použití, materiálové využití, případně energetické využití či odstranění.

Další představitelnou formou pro specifickou komoditu upotřebených elektrospotřebičů by mohla být rozšířená spolupráce obcí s kolektivními systémy, která již dnes existuje v podobě spolupráce na zajištění míst zpětného odběru pro upotřebené elektrospotřebiče. Taková forma spolupráce je ověřována taktéž v rámci vybraných zpětných míst města Brna.

Spolupráce a podpora subjektů, které na území obce vykonávají aktivity spojené s PVO

Obec může podporovat rozvíjení aktivit PVO i jiných subjektů na území obce. A to např. formou poskytnutí vhodných prostor, výhodným pronájemem, (zvýhodněnou) inzercí v obecním zpravodaji aj. O aktivitách může sama obec informovat na webových stránkách obce či jinými způsoby (nástěnka obce, obecní zpravodaj, aj.). Větší města vyhláší grantové výzvy, kterými lze aktivity PVO také podpořit. Může se jednat o různé místní spolky organizující sousedské bazary, bleší trhy, o aktivity středisek environmentální výchovy, umělecké školy či různé občanské či neziskové iniciativy.

V zahraničí, ale už i v ČR, se rozšiřuje iniciativa např. veřejných knihoven tzv. knihotoče. Iniciátory jsou neziskové společnosti, knihovny, vzdělávací instituce, ale i třeba samotné obce či města. Také lze pomoci při shromažďování použitých předmětů a materiálů pro kreativní dílny v rámci škol či dalších vzdělávacích institucí.

Jak bylo již zmíněno, obec může také podporovat služby vedoucí k prodloužení životnosti upotřebených výrobků. Jednak různými formami zveřejňování/poskytování informací o provozních zaměřujících se na servis a opravy výrobků, ale také podporou iniciativ zacílených tímto směrem. V zahraničí získávají na oblíbenosti opravárenské kavárny tzv. „Repair Cafe“. Což jsou setkání, na kterých účastník sám nebo společně s ostatními účastníky opravuje porouchané či rozbité věci. V místech, kde Repair Cafe probíhá, jsou k dispozici nástroje/nářadí a materiály pro různé druhy oprav jako například pro oděvy, nábytek, elektrické spotřebiče, jízdní kola, hračky a další. Přítomni jsou dobrovolníci se znalostmi a dovednostmi z různých oblastí, kteří jsou připraveni pomoci.

Součástí spolupráce s jinými subjekty může být i dohoda o poskytování určitých informací o realizovaných aktivitách za účelem hodnocení úspěšnosti spolupráce.

Předcházení vzniku odpadů jako součást provozu obecního úřadu „úřad příkladem“

Obec může aplikovat řadu principů předcházení vzniku odpadů v rámci činnosti samotného úřadu. Jedná se o začleňování environmentálních aspektů se zaměřením na předcházení vzniku odpadů při samotném provozu obecního úřadu, při nákupu zboží, při zadávání veřejných zakázek (se zohledněním limitů zákona o zadávání veřejných zakázek) či při stanovování podmínek pro konkrétní činnosti, realizující se na území obce (povolování veřejných akcí na území obce; regulace v rámci provozu tržišť; stavební činnost; aj.). Taktéž k programům EMAS, Místní Agenda 21, apod., lze přistupovat jako k nástroji vedoucímu k PVO.

Obec může mít stanoveny základní principy k PVO v rámci činnosti úřadu formou pravidel, která můžou obsahovat požadavky či doporučení např. na:

- úsporný tisk;
- organizaci jednání či akcí obce s ohledem na občerstvení;
- nákup kancelářského vybavení (nábytek, výpočetní technika);
- nákup kancelářských potřeb (papíry, tužky, aj.);
- podmínky pro udělování záští nad různými akcemi;
- atd.

Je vhodné v rámci organizační struktury města či obce vyčlenit osobu, která by měla na starosti mj. i problematiku předcházení vzniku odpadů. Mnohé aspekty předcházení vzniku odpadů jsou známé,

ale není o nich dostatečné povědomí. Měly by být tedy významněji propagovány a především koordinovány/propojovány v rámci různých agend.

Informování a osvěta

Obec může o PVO informovat na různých úrovních. Může poskytovat základní informace k problematice PVO, vč. tipů pro občany, jak se mohou zapojit a jaké aktivity v této oblasti sama obec či jiné subjekty na území obce či regionu realizují (sbírky, bazary, bleší trhy, aktivity středisek ekologické výchovy, databáze opraváren v obci, aj.). Tyto informace mohou být zveřejňovány na webových stránkách obce, obecních nástěnkách, v obecním zpravodaji, apod., mohou být zakomponovány do odpadových kalendářů, prospektů, odborných článků, odborných přednášek aj.

Je vhodné využívat k propagaci i akce, které se uskutečňují na území obce, ať už v podobě aktivit kolektivních systémů, technických služeb města či svozových společností k tématu odpadového hospodářství nebo i v oblastech tvořících určitou synergii. V rámci představení sociálních projektů obce/města může být poskytována informace, že darované předměty byly použity např. pro lidi v nouzi. Postupně se v regionech rozšiřují aktivity potravinových bank, které mj. organizují i veřejné sbírky potravin (již tradičně v listopadu se koná Národní potravinová sbírka), takovéto aktivity mohou být vhodné pro práci s veřejností i v oblasti osvěty proti plýtvání potravinami.

PROJEKT TAČR

Od dubna do prosince 2016 je realizován projekt TAČR Beta č. TB050MZP009 s názvem "Hledání nových způsobů informační podpory při realizaci Programu předcházení vzniku odpadů ČR". Garantem projektu je Ministerstvo životního prostředí, realizátorem GREEN Solution, s.r.o. Projekt svými výstupy cílí na státní správu, města a obce, občana, jednotlivé klíčové subjekty ve stavebnictví (projektant, stavitel,...), gastrozařízení (vč. veřejných stravoven), střediska ekologické výchovy, resp. školy. Výstupní metodiky a příručky poskytnou vyjmenovaným skupinám informace, návody a doporučení, které mohou v oblasti předcházení vzniku odpadů rozvíjet. V průběhu září/října proběhne mj. workshop pro města a obce, kde budou výstupy v návrhové verzi prezentovány, finální verze by měly být k dispozici v průběhu 1. poloviny r. 2017 na webových stránkách MŽP.

ZÁVĚR

Obec má na jedné straně k dispozici nejrůznější nástroje vedoucí k předcházení vzniku odpadů, na druhé straně jsou zde významné limity (legislativní, finanční, personální). Proto je z pohledu komplexnosti také důležitá podpora ze strany státu a krajů. I v oblasti PVO může být vhodná meziobecní spolupráce a zejména úzká spolupráce s dalšími v dané oblasti aktivními subjekty. Předcházení vzniku odpadů by nemělo být samoučelné, naopak by mělo být rozvíjeno ku prospěchu rozvoje obce, tj. v návaznosti na možnostech a potřebách obce. Určité aktivity jsou vhodné pro malé obce, jiné možnosti mají zase velká města. Důležitou úlohou veřejné správy je její role dobrého příkladu. U komunální sféry nabývá navíc na významu aspekt blízkosti k občanovi jakožto spotřebiteli.

Představení aktivit Diecézní charity Plzeň - Humanitární sklad

Bc. Veronika Lukešová

vedoucí střediska, sociální pracovníce

Diecézní charita Plzeň

www.dchp.cz

Diecézní charita Plzeň

Diecézní charita Plzeň je církevní organizace zřízená Biskupstvím plzeňským. Rozsah působnosti DCH je celá Plzeňská diecéze, která se nachází na území Plzeňského a Karlovarského kraje.

DCHP zastřešuje provoz 53 registrovaných sociálních služeb, 17 neregistrovaných služeb, 2 humanitárních projektů a 7 charitních šatníků.

Naším posláním je pomoc lidem v tísní, ohrožení a nouzi bez ohledu na jejich rasu, národnost, náboženství nebo státní a politickou příslušnost. Podstatou charitní práce obecně je ochota věnovat těmto lidem něco ze svého času, prostředků, znalostí a dovedností.

Humanitární sklad

Sběr darů:

Diecézní charita Plzeň vykonává několik činností pro sběr darů do Humanitárního skladu:

- provoz příjmu darů přímo v areálu Humanitárního skladu
- svoz nábytku a větších spotřebičů z Plzně a okolí, na základě domluvy s dárci
- vybírání kontejnerů na textil nasmlouvaných se společností Dimatex v Plzni
- svoz přebytků z jiných charitních zařízení např. ze sbírek

Přijímáme:

- dámské, pánské a dětské oblečení
- obuv
- kabelky, peněženky, batohy
- lůžkoviny, ručníky, utěrky
- záclony, závěsy, deky, peřiny, polštáře
- spací pytle, karimatky, stany
- vybavení domácnosti, drobnou elektroniku
- nádobí (hrnce, porcelán, sklo, příbory a další)
- nábytek
- funkční pračky, ledničky, televize
- matrace
- knihy
- dětské kočárky a postýlky, hračky



Přijímáme jakékoli množství darů všeho druhu, jediným naším limitem je velikost skladovacích prostor.

Příprava darů k distribuci:

Zaměstnanci Humanitárního skladu připravují přijaté dary k další distribuci. Textil, obuv atd. se prohlíží a třídí, vybíráme pouze věci dále použitelné, bez vad (např.: děr, nevypratelných skvrn apod.). Použitelný, ale znečištěný textil se vyperá a připraví do šatníku.

Nepoužitelný, bavlněný, savý textil je připraven k nařezání na hadry na čištění, které se lisují a balí na cca 10 kg balíky.

Nábytek je zkontrolován, pokud má nějakou vadu a lze to, tak se opraví.

Veškeré spotřebiče jsou před distribucí odzkoušeny, jestli jsou funkční.

Veškeré nefunkční nebo nepoužitelné věci dále třídíme na komunální odpad, plast, papír, sklo a do sběrných dvorů. Nepoužitelný, nebo nadbytečný textil je odvážen firmou Dimatex a dále ekologicky zpracován, stejnou formou je prováděna i obměna šatstva v šatníku, či doplnění sortimentu.

Distribuce darovaných věcí:

V šatníku humanitárního skladu je k dispozici velký výběr dětského oblečení, dámské i pánské oděvy, pracovní oblečení, dětská obuv či sportovní potřeby. Veřejnost si také může vybrat z nejrůznějších domácích potřeb, nádobí, dětských hraček, knih, LP desek, kočárků, nábytku a dalšího zboží. Veřejnost tyto věci získá za minimální manipulační poplatek, který zohledňuje náklady na manipulaci (praní, náklad na energie, ruční opravy apod.).

V rámci Humanitárního skladu jsou poskytovány tzv. sociální výdeje potřebným na základě doporučení od poskytovatelů sociálních služeb a úřadů správy a samosprávy – tedy výdeje zdarma bez manipulačního poplatku. Příloha č. 1

Nejčastěji spolupracujeme se sociálním odborem magistrátu nebo městských obvodů, úřady práce a neziskovými organizacemi v Plzni. Např. Úřad práce se snaží při žádosti klienta o mimořádnou okamžitou pomoc na vybavení domácnosti nejprve kontaktovat náš sklad, jestli není možnost vydání věcí, o které klient žádá zde, aby tím eliminovali výdej peněz.

Preferujeme, když doporučení vypisuje pracovník, který s klientem pracuje a zná jeho nepříznivou sociální situaci abychom, tak předcházeli zneužívání pomoci.

Osobám přicházejícím do humanitárního skladu, jsou na základě tohoto doporučení vydávány potřebné věci dle výpisu na doporučení a možností skladu.

Pro dílny, autodílny a jiné provozy je k zakoupení savý řezaný materiál v 10 kg lisovaných balících. Poskytujeme možnost dopravy u nás zakoupeného nebo obdrženého nábytku opět za náhradu prostých nákladů odvozu.

Často také z přijatých věcí připravujeme humanitární sbírky do oblastí zasažených válkou v poslední době např. na Ukrajinu, do Kosova apod.

Z našich zásob také podporujeme jiná charitní zařízení např. Azylový dům pro osoby bez přístřeší, Domov pro matky s dětmi v tísní apod., ale také jiné neziskové organizace.

Předcházení vzniku odpadů ve městě Vídeň 2016

Georg Patak

Wiener Umweltschutzabteilung – MA 22

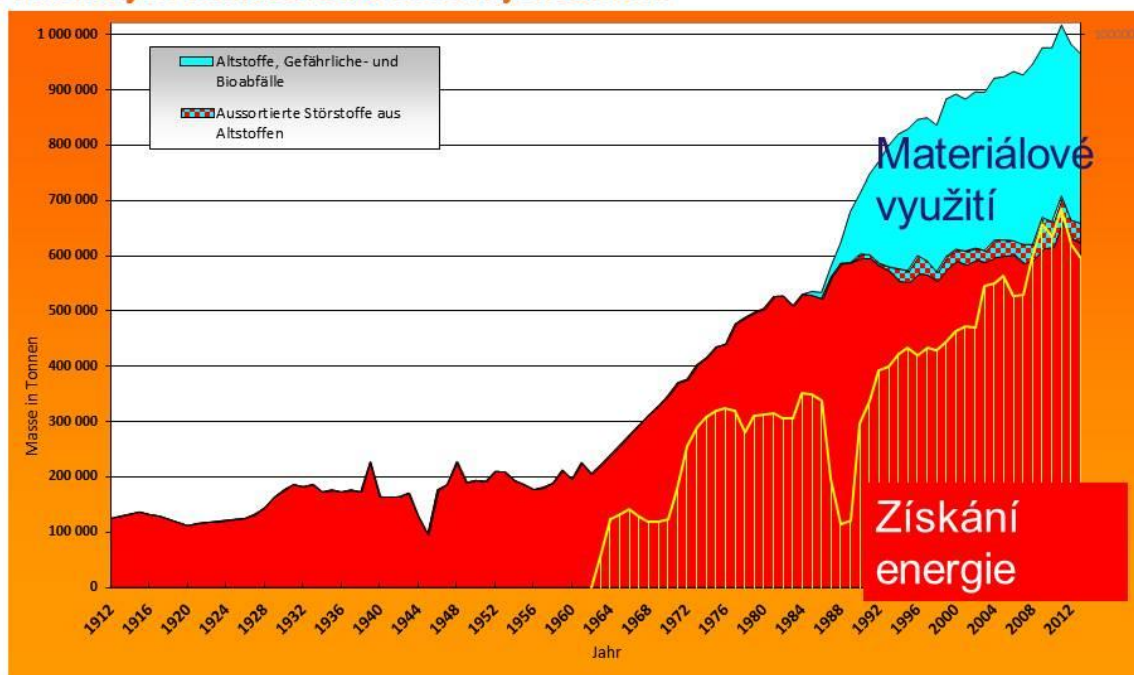
Tel: (0043) – 1 / 4000 – 73 562

Email: georg.patak@wien.gv.at

www.umweltschutz.wien.at

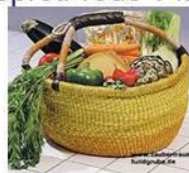
www.oekokauf.wien.at

O co jde? - Znalost: Množství odpadů 1912 -2012 z Vídeňských domácností a obdobných zařízení



Předcházení vzniku odpadů (PVO) - Příklady

- Voda z kohoutku – 100 % méně odpadů oproti vodě v láhvi.
- Koš místo tašky – o 80% méně plastových a papírových tašek.
- Předcházení papírovému odpadu: oboustranný tisk, žádné bez adresné reklamní materiály – zamezení až 100 kg papírového odpadu.
- Uvědomělé nakupování: vzdání se nejmenších a XXL balení: nejekologičtější balení je žádné balení.
- Opravovat místo vyhazovat: Repair Cafe, tzv. opravárenské kavárny www.rusz.at
– Recycling Cosmos Ottakring www.recyclingkosmos.at
(Sdružení Recycling Kosmos v ul. Ottakring)



PVO - Příklady

- Nádoby na opětovné použití: velkou částí přispívají k PVO
- Nákup zaměřený na skutečnou potřebu, uchování/skladování a vaření
– zamezí 40 kg potravinového odpadu na osobu
- Nakoupit, vyměnit, sdílet: ne vše, co již nepotřebujeme, je odpadem
 - Vídeňský elektronický bleší trh: www.wien.gv.at/webflohmarkt
 - první Vídeňská výpůjčovna: www.leihladen.at
 - Podělit se o potraviny namísto je vyhodit: myfoodsharing.at
 - Sociální zařízení: Caritas, Vinzmarkt, Ute Bock
 - „Bazar 48“
 - Online obchody pro nákup a výměnu: www.willhaben.at,
www.ebay.at, www.flohmarkt.at, etc.



Probíhající projekty města Vídeň



Abfallvermeidung 2016
Folie 5

© Juni 2016
Georg Patak



Program „Ökokauf Wien“ a PUMA

„ÖkoKaufWien“ (ekologické nákupy magistrátu)

- Pro oblast ekologického pořizování zboží
 - V rámci magistrátu
 - Stanovení katalogu kritérií s ohledem na životní prostředí
= Návodů na ekologické postupy
- Závazné při nákupu a při vypisování veřejných zakázek
- Objem investic v oblasti veřejného nakupování: 5 mld. €/rok



PUMA

- Environmentální řízení magistrátu
- Celoplošná, cíleně zaměřená ochrana životního prostředí v rámci celého úřadu
- Tím město Vídeň od roku 1996 převzalo pozici lídra při implementaci rozsáhlých provozních opatření k ochraně ŽP



Abfallvermeidung 2016
Folie 6

© Juni 2016
Georg Patak



INTERNET



- Pro rozsáhlou práci s veřejností
- Zprávy z projektů
- Informace
- Dotazy klientů
- 35 000 přístupů v první polovině roku

- Pro organizátory akcí
- Poradenství o akcích organizované pod ekologickými aspekty, tzv. ÖkoEvents (odpad, energie, doprava atd.)
- Informace/právní aspekty

Abfallvermeidung 2016
Folie 7

© Juni 2016
Georg Patak



StoDt+Wien
Wien ist anders.

Poradenství – „ÖkoEvent“

ökoEvent
In Wien ist die Umwelt VIP

- Poradenský servis pro organizátory akcí (114 v roce 2014)
- Posílení výchovy k uvědomělosti pro akce organizované s ekologickými aspekty
- Poskytování informačních materiálů
- Poskytnutí pomoci při tvorbě odpadových konceptů
- Vlastní štítek pro ekologické akce www.oekoevent.at (PVO, doprava, jídlo, atd.)
- Označení akcí se zastřešující značkou „Ökoevent“ (celkově 70 v roce 2015)



Abfallvermeidung 2016
Folie 8

© Juni 2016
Georg Patak



StoDt+Wien
Wien ist anders.

Poradenství - „Green Events Austria“



- Síť na podporu udržitelných akcí
- Iniciované Ministerstvem pro zemědělství, lesnictví, ŽP a vodní hospodářství společně se 7 dalšími spolkovými zeměmi a Ökologie Institutem
- Poskytuje podněty a doporučení pro organizaci a realizaci udržitelných akcí
- Vypracování kritérií kvality
- Pravidelná výměna zkušeností
- Mediální přítomnost
- Prezentace příkladů nejlepší praxe
- Realizace celorakouské soutěže



Abfallvermeidung 2016
Folie 9

© Juni 2016
Georg Patak



StoDt+Wien
Wien ist anders.

Poradenství – „Öko Business Plan“ (Dobrovolná dohoda s průmyslem)



ÖkoBusinessPlan Wien

Oddělení ochrany ŽP Vídeňského magistrátu (MA 22)

Abfallvermeidung 2016
Folie 10

© Juni 2016
Georg Patak



StoDt+Wien
Wien ist anders.

Vídeňský systém vícecestného nádobí

Výsledky 2005 – 2013

- 85 000 kelímků s vlastním designem
- 20 000 hrnečků s vlastním designem
- Převzetí 25 % nákladů na umytí
- Záloha 1 €
- 6,4 mil. – prevence kelímků na jedno použití (2013: cca 1 mil. kelímků)
- minus 60 600 kg SKO (2012: minus 9 600 kg)
- minus 479 372 kg CO₂equiv. (2012: 77 500 kelímek)
- méně litteringu



„Mobilní nádobí - 48“ a Vídeňské nádobí

Mobilní vůz s nádobím a zabudovanou myčkou oddělení MA 48

- pro středně velké akce (300 - 2 000 hostů)
- Nádobí na opětovné použití



Nádobí na opětovné použití

- Použití od r. 2013
- Malé a velké talířky
- Mističky
- Vhodné pro školy a školky



Látkové pleny

- Město Vídeň podporuje společně s Vídeňským průmyslem od r. 2005 použití látkových plen.
- Poukázka je součástí desek, které jsou předány všem nastávajícím rodičům.
- Na dítě a plenkové období může být zamezeno vzniku 1 tuny odpadu.
- Od 2005 bylo omezeno vzniku cca 927 000 t odpadu.
- 333 poukázek bylo použito v roce 2013.



Projekt „Wiener Weihnachtssack“ (Vídeňský vánoční sáček)

- Omezení vánočních obalů
- Opětovné použití a výchova k uvědomělosti
- Podpora sociálních zařízení s příjmem (dary)
- Výroba v dílnách zaměstnávající znevýhodněné osoby
- K dostání ve všech filiálkách „Billa“



Re-Use



- **Sít' opraváren Vídeň (Reparaturnetzwerk Wien)**

- Založeno v r. 1999 k posílení služeb opraven
- Sít' 50 opraven (výrobky všeho druhu)
- Nabízí Vídeňákům centrální místo pro dotazy ohledně oprav
- Opravny musí dodržet povinná kritéria a musí se účastnit aktivit sdružení

www.reparaturnetzwerk.at



- **Sdružení Recycling Kosmos**

- Sdružení vzniklo v r. 2013; cílem je rozšířit téma opětovné použití a opravy na regionální úrovni
- Centrum pro akce typu „Reparatur Cafes“ (setkání za účelem společných oprav), „Spezial Cafes“ (setkání se specifickým zaměřením na energie, módu, první pomoc atd.)
- Plánování, organizace a provádění akcí

Re-Use

- **Centrum oprav a servisu pro elektrospotřebiče (RUSZ)**

- Opravy a servisy elektrospotřebičů a náhradní díly
- „Reparatur Cafes“ (setkání za účelem společných oprav)



- **Demontážní a recyklační centrum D.R.Z.**

- Sociální podnik
- Spolupráce mezi městem Vídeň a D.R.Z
- Ekologická demontáž elektrospotřebičů (odstranění nebezpečných látek, materiálové využití)
- „TrashDesignManufaktur“ (výroba šperků, nábytku, accessoires z elektrospotřebičů)
- Opětovné použití (roztřídění, odzkoušení funkčnosti)
- Náhradní díly pro pračky, myčky a elektrické sporáky





Abfallvermeidung 2016
Folie 17

© Juni 2016
Georg Patak



StoDt+Wien
Wien ist anders.

Vídeňský elektronický bleší trh „Wiener Web-Flohmarkt“



- Internetová burza
- Zařízení města Vídeň
- Zařízení pro prodej, výměnu nebo darování upotřebených výrobků
- Propojení volnočasových aktivit k podpoře nehmotného konzumu
- www.wien.gv.at/webflohmarkt



Abfallvermeidung 2016
Folie 18

© Juni 2016
Georg Patak



StoDt+Wien
Wien ist anders.

Secondhand „Bazar 48“

- Od r. 1989
- Prodej upotřebených, ale ještě zachovalých a funkčních výrobků
- Přezkoušené elektrospotřebiče s garancí (díky D.R.Z. od r. 2011)
- minus 800 t/rok odpadu
- Obrat 400 000 €/rok
- cca 70 000 návštěvníků/rok
- Opětovné použití
- Osvěta



Abfallvermeidung 2016
Folie 19

© Juni 2016
Georg Patak



StoDt+Wien
Wien ist anders.

„Bazar 48“

Co

- Nádobí
 - Zařízení domácnosti
 - Knihy
 - Textil
 - Hračky
 - Nábytek
 - Sportovní potřeby
 - Kola
 - Odkoušené elektrospotřebiče
- Odevzdání upotřebených výrobků na sběrných dvorech

Kde

Stadlauerstr. 41 A

Kdy

Úterý až sobota 9 – 15 hodin



Abfallvermeidung 2016
Folie 20

© Juni 2016
Georg Patak



StoDt+Wien
Wien ist anders.

Rozvoj – obchodu „48er- Tandler“



Abfallvermeidung 2016
Folie 21

© Juni 2016
Georg Patak



StoDt+Wien
Wien ist anders.

Původ upotřebeného zboží

- **Vídeňské sběrné dvory**
zachovalé a funkční upotřebené výrobky od Vídeňáků
- **Oddělení města Vídeň**
ze služby vyřazené předměty (např. školky, kanceláře)
- **Centrální místo nalezených předmětů města Vídeň**
použitelné, nevyzvednuté nalezené předměty



ma+54
einkauf&logistik



Abfallvermeidung 2016
Folie 22

© Juni 2016
Georg Patak



StoDt+Wien
Wien ist anders.

Obchod „48er-Tandler“ – základní údaje

- Otevření: srpen 2015
- Adresa: Siebenbrunnenfeldgasse
3/Einsiedlergasse, 1050 Wien
- Otevírací doba: St - So: 10:00 -
18:00

- 910 m² prodejní plochy
- Průměrný počet návštěvníků:
750/den



© Christian Houdek

Abfallvermeidung 2016
Folie 23

© Juni 2016
Georg Patak



StoDt+Wien
Wien ist anders.



© Christian Houdek

Abfallvermeidung 2016
Folie 24

© Juni 2016
Georg Patak



StoDt+Wien
Wien ist anders.

Obchod „48er-Tandler“ – Nabídka upotřebeného zboží

- Oděvy, Accessoires
- Knihy
- Dekorace, Obrazy
- Nádobí a zařízení domácnosti
- Hračky
- Sportovní vybavení
- Drobný nábytek
- Hudba



- elektrospotřebiče: odzkoušené s roční garancí; spolupráce s D.R.Z.
- potřeby pro zvířata
- „48er“ upomínkové předměty

- Průběžná úprava sortimentu dle ročního období
- Průběžné akce



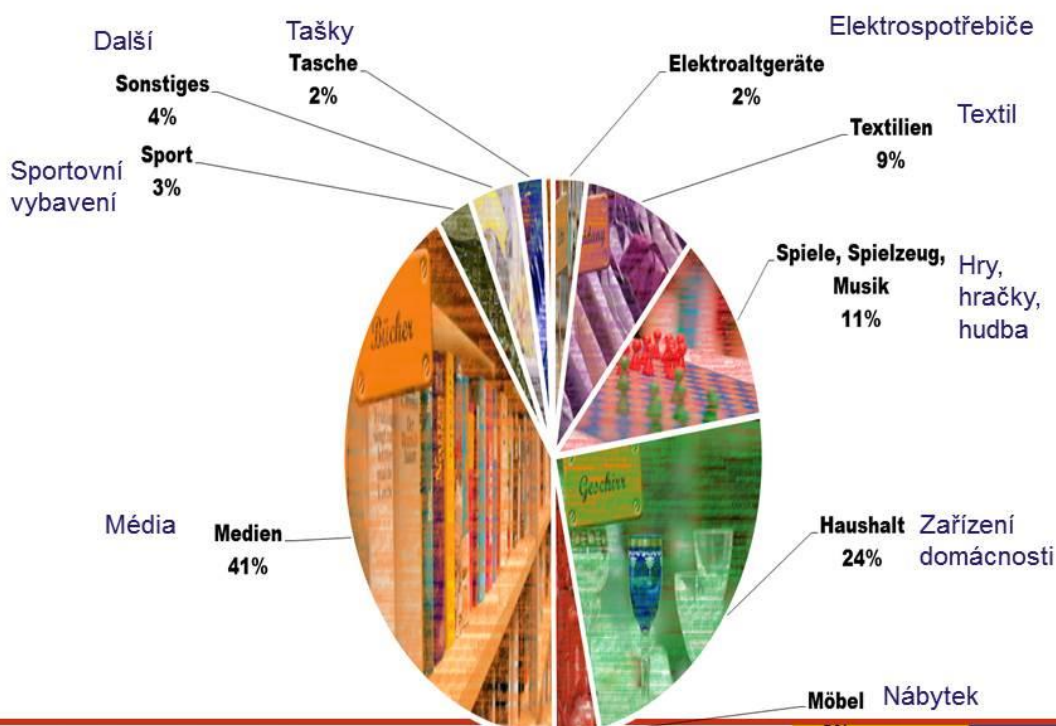
Abfallvermeidung 2016
Folie 25

© Juni 2016
Georg Patak



StoDt+Wien
Wien ist anders.

„48er-Tandler“ – Statistika prodaného upotřebeného zboží



Abfallvermeidung 2016
Folie 26

© Juni 2016
Georg Patak



StoDt+Wien
Wien ist anders.



@ Christian Houdek

Abfallvermeidung 2016
Folie 27

© Juni 2016
Georg Patak



StoDt+Wien
Wien ist anders.



@ Christian Houdek

Abfallvermeidung 2016
Folie 28

© Juni 2016
Georg Patak



StoDt+Wien
Wien ist anders.



© Christian Houdek

Abfallvermeidung 2016
Folie 29

© Juni 2016
Georg Patak



© Christian Houdek

Abfallvermeidung 2016
Folie 30

© Juni 2016
Georg Patak





© Christian Houdek

Abfallvermeidung 2016
Folie 31

© Juni 2016
Georg Patak



StoDt+Wien
Wien ist anders.



© Felicitas Matern

Abfallvermeidung 2016
Folie 32

© Juni 2016
Georg Patak



StoDt+Wien
Wien ist anders.



© Christian Houdek

Abfallvermeidung 2016
Folie 33

© Juni 2016
Georg Patak



StoDt+Wien
Wien ist anders.

Další informace

- <http://www.wenigermist.at/>

Abfallvermeidung 2016
Folie 34

© Juni 2016
Georg Patak



StoDt+Wien
Wien ist anders.

Program prevence odpadů v Rakousku s aktuálními příklady předcházení vzniku odpadů a opětovné použití

GF Mag. Christian Beck
Die NÖ Umweltverbände
office@umweltverbaende.at

Dr. Johann Mayr
ARGE Österreichischer Abfallwirtschaftsverbände
info@argeabfallverband.at

Inhalt



- Bundesabfallwirtschaftsplan 2017
- Abfallvermeidungsprogramm 2017
 - Liste der Aktivitäten
 - Typische Aktionen
- Re-Use Aktivitäten in Österreich
 - ReVital in Oberösterreich
 - 48er Tandler in Wien
 - NÖ-homepage „so gut wie neu“ online-Tauschbörse

Abfallvermeidungsprogramm 2017



- **HANDLUNGSFELD BAURESTMASSEN**
 - Abfallarmes Bauen und Nutzungsverlängerung von Gebäuden
 - Selektiver Rückbau/Urban Mining/Re-Use von Bauteilen
 - Design for Prevention and Re-Use im Baubereich
- **HANDLUNGSFELD ABFALLVERMEIDUNG IN BETRIEBEN UND ORGANISATIONEN**
 - Abfallvermeidung in Abfallwirtschaftskonzepten
 - Direkte Maßnahmen für Betriebe und Organisationen
 - Fortführung der regionalen Programme für betrieblichen Umweltschutz der Bundesländer zur beratungsunterstützten Identifizierung und Umsetzung von Materialeffizienz- und Abfallvermeidungspotenzialen in Betrieben unter Einbindung von Betrieben, die bisher noch nicht erreicht wurden.
 - Schaffung zusätzlicher Anreize bei längerer, wiederholter Teilnahme an den Ökoprogrammen
 - Fortsetzung der Abfallvermeidungs-Förderung der Sammel- und Verwertungssysteme für Verpackungen
 - Green Events
 - Design for Prevention and ReUse

3

Abfallvermeidungsprogramm 2017



- **HANDLUNGSFELD ABFALLVERMEIDUNG IN HAUSHALTEN**

Folgende Herausforderungen werden gelöst bzw. in ihrer Wirkung gemindert:

 - Informationsbedarf der Haushalte über Möglichkeiten der Abfallvermeidung
 - Nicht-nachhaltiges Einkaufs- und Nutzungsverhalten
 - Fortbildung der Abfallberater/Innen
 - Hohes Aufkommen an Papierabfällen
 - Verbrauch von Verpackungen, Rückgang des Mehrweganteils
- Weiterentwicklung und Umsetzung verstärkter Informations- und Motivationskampagnen über
 - Möglichkeiten der Abfallvermeidung in Haushalten und ähnlichen Einrichtungen,
 - Abfallvermeidung durch Lebensqualität-orientiertes Konsumverhalten
 - Re-Use, Reparaturmöglichkeiten und Reparaturlösungen (Reparaturführer)
 - Nutzung des Umweltzeichens für Produkte und Dienstleistungen.
- Einbeziehung des Migrantenbereichs in die Bewusstseinskampagnen.

4

Abfallvermeidungsprogramm 2017



• **HANDLUNGSFELD ABFALLVERMEIDUNG IN HAUSHALTEN**

Folgende Herausforderungen werden gelöst bzw. in ihrer Wirkung gemindert:

- Informationsbedarf der Haushalte über Möglichkeiten der Abfallvermeidung
- Nicht-nachhaltiges Einkaufs- und Nutzungsverhalten
- Fortbildung der AbfallberaterInnen
- Hohes Aufkommen an Papierabfällen
- Verbrauch von Verpackungen, Rückgang des Mehrweganteils
- Weiterentwicklung und Umsetzung verstärkter Informations- und Motivationskampagnen über
 - Möglichkeiten der Abfallvermeidung in Haushalten und ähnlichen Einrichtungen,
 - Abfallvermeidung durch lebensqualität-orientiertes Konsumverhalten
 - Re-Use, Reparaturmöglichkeiten und Reparaturlösungen (Reparaturführer)
 - Nutzung des Umweltzeichens für Produkte und Dienstleistungen.
- Einbeziehung des MigrantInnenbereichs in die Bewusstseinskampagnen.

5

Abfallvermeidungsprogramm 2017



HANDLUNGSFELD VERMEIDUNG VON LEBENSMITTELABFÄLLEN

Ziele:

- Nachhaltiges Management in den Bereichen Landwirtschaft, Produktion und Handel
- Mindesthaltbarkeitsdatum Koordination von Lebensmittelweitergabe Pufferung von Angebot und Bedarf
- Nachhaltiges Management von Großküchen und Gastgewerbe
- Mangelndes Bewusstsein über den Wert der Lebensmittel und die ökologischen Auswirkungen der vermeidbaren Lebensmittelabfälle
- Hohes Aufkommen vermeidbarer Lebensmittelabfälle aus Haushalten
- Überwindung der Verhaltensbarrieren zur Erzielung eines effizienten, bedarfsgerechten Lebensmittel-Konsums
- Datenunsicherheiten

6

Abfallvermeidungsprogramm 2017



HANDLUNGSFELD VERMEIDUNG VON LEBENSMITTELABFÄLLEN

Maßnahmen

- Lebensmittelproduktion, -industrie, -handel und -gewerbe
- Soziale Einrichtungen (Weitergabe von Lebensmittel)
- Großküchen und Gastgewerbe
- Vermeidung von Lebensmittelabfällen in Haushalten
- Gesellschaft und öffentliche Verwaltung für die Vermeidung von Lebensmittelabfällen
- Grundlagen zur Vermeidung von Lebensmittelabfällen

7

Abfallvermeidungsprogramm 2017



HANDLUNGSFELD Re-USE

Ziele

- Schaffung weiterer Märkte für Re-Use-Produkte
- Mangel an Nachschub für Re-Use - Verstärkte Abgabe von Geräten die nicht mehr genutzt/gebraucht werden im Re-Use-fähigen Zustand
- Umsetzung des Re-Use-Potenzials innerhalb der öffentlichen Verwaltung
- Etablierung und Ausbau von Re-Use-Netzwerken in allen Bundesländern
- Entwicklung neuer Re-Use-Produkte und -Dienstleistungen
- Re-Use von Textilien und Schuhen

8

Abfallvermeidungsprogramm 2017



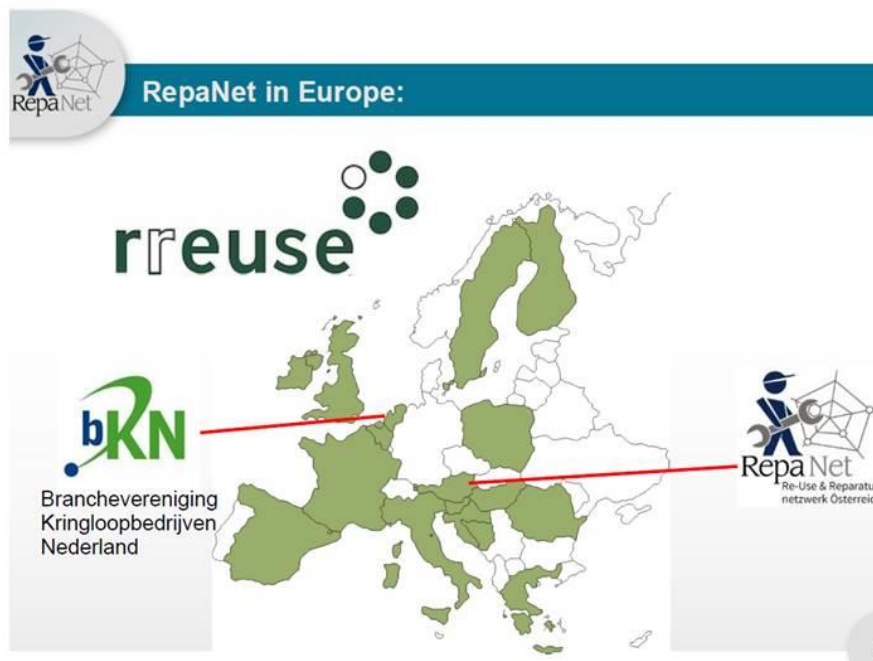
HANDLUNGSFELD Re-USE

Maßnahmen

- Förderung der Wiederverwendung außerhalb des Abfallregimes (Bereich Abfallvermeidung): Bewußtseinsbildung
- Flächendeckende Verankerung und wirtschaftliche Konsolidierung des Re-Use-Sektors (Erhebungen bei Re-Use Betrieben, Mengen, Beschäftigte)
- Bessere Marktdurchdringung von Re-Use-Produkten
- Re-Use von Textilien und Schuhen

9

Re-Use Netzwerk



Re-Use Netzwerk



recycling versus re-use....



Re-Use Netzwerk



recycling versus re-use....



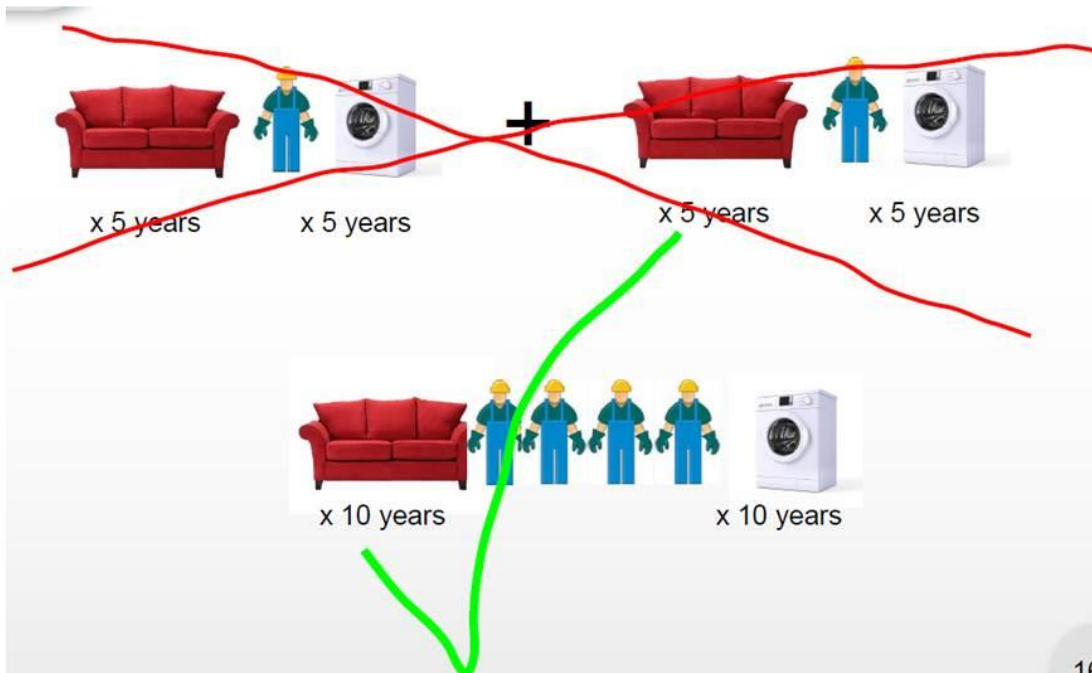
Re-Use Netzwerk



recycling versus re-use....



Re-Use Netzwerk

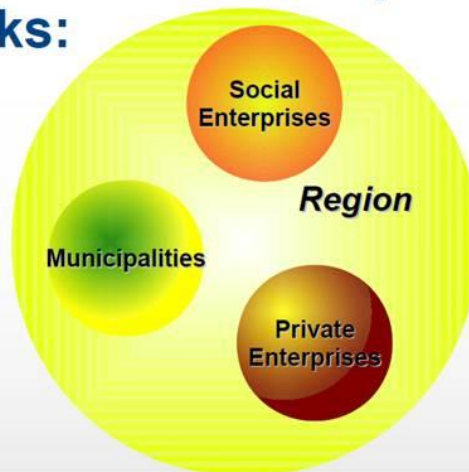


Re-Use Netzwerk



Regional Re-Use & Repair Networks

Regional Re-Use & Repair Networks:



23

Re-Use Netzwerk



Work Integration Social Enterprises (WISE) in Austria

Target group:

- Long term unemployed, many unskilled workers
- Ex prisoners
- Women returning from maternity leave
- migrants (a growing number)



Re-Use Netzwerk



Re-Use Netzwerk



Re-Use Status in Austria 2016:

- activities in 7 of 9 provinces
- ca. 1,5% of WEEE re-used
- functioning provincial re-use-networks in 2 of 9 provinces (Vienna, Upper Austria)
- ca. 120 social secondhand-shops
- ca. 30 social re-use-enterprises
- only rough estimated numbers:

**much less than 1% municipal waste prepared for re-use
=> still a long way to go!**

Source: Österreichisches Ökologie-Institut 2012, adapted by M. Neitsch

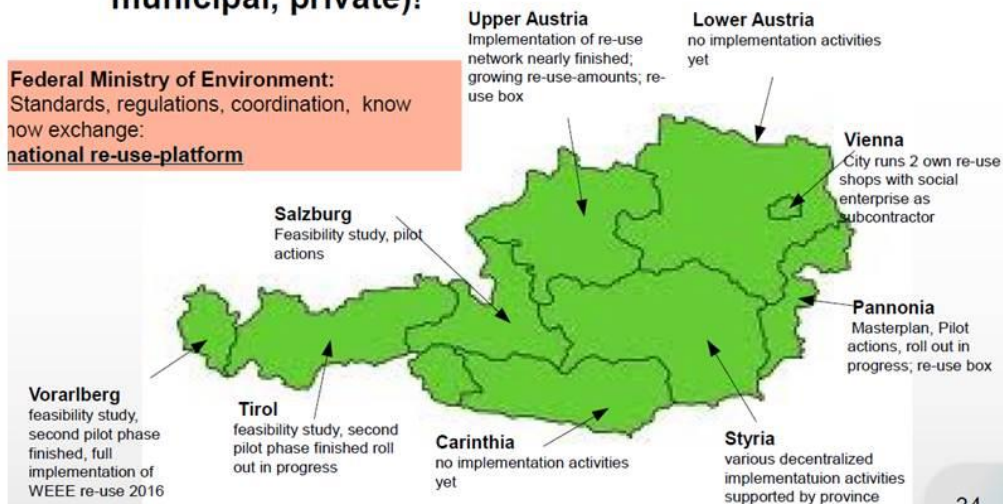
Re-Use Netzwerk



regional (provincial) re-use - networks

More than **150 Organisations** involved (social, municipal, private)!

Federal Ministry of Environment:
Standards, regulations, coordination, know how exchange:
national re-use-platform



Source: Österreichisches Ökologie-Institut 2012, adapted by M. Neitsch

34

Beispiel OÖ: ReVital



www.revitalistgenial.at

[Anmelden](#) | [Kontakt](#) | [Impressum](#) | [Partner](#) | [Englisch](#)
 Sie haben den Vollbildmodus aktiviert. Vollbild aus (F11)

zur WIEDER Verwendung

ReVital ist genial

WAS ReVital ist.
WOFÜR es gut ist.
WIE es funktioniert.

Shop Finder

Sie suchen einen Shop oder Annahmestelle in Ihrer Nähe? (zB: 4020 Linz)

ReVital - Oberösterreich

Sammeln. WiederBeleben. WiederVerwenden.

ReVital bedeutet *Wiederbelebung zur Wiederverwendung und funktioniert ganz einfach:*

In ausgewählten Altstoffsammelzentren werden wiederverwendbare Altwaren kontrolliert gesammelt, ihre **Aufbereitung** in qualifizierten oberösterreichischen Einrichtungen durchgeführt und die revitalisierten Produkte an die Verkaufsstellen der jeweiligen Partner geliefert.

Um den neuen Besitzern **hohe Standards** zu garantieren, werden nur jene Produkte angenommen, die den definierten Aufnahmekriterien entsprechen und vollständig, unbeschädigt und ansehnlich sind.

Beispiel OÖ: ReVital



➤ ReVital ist genial

➤ Shop Finder

➤ In Ihrer Nähe

WAS ReVital ist.
WOFÜR es gut ist.
WIE es funktioniert.

Shop oder
Annahmestelle in
Ihrer Nähe? (zB: 4020
Linz)

PLZ Ort

➤ ReVital - Was ReVital ist.

ReVital ist der Markenname einer neuen Linie von Produkten, die mehr hergeben, weil sie mehr bieten:

Gebrauchte, aber gut erhaltene und einwandfrei **funktionierende Elektrogeräte**, Möbel, Sport- und Freizeitgeräte sowie Hausrat werden gesammelt, aufbereitet und aufpoliert (**"revitalisiert"**) und als geprüfte Qualitätsware zu besonders attraktiven Preisen zum Verkauf angeboten.

Das Projekt:

Das Ziel ist, ein Netzwerk an Sammel-, Aufbereitungs- und Verkaufsstellen in OÖ aufzubauen, was von den ASZ der Umweltprofis bis zur Einbindung beschäftigungsfördernder Maßnahmen in den Verkaufsstellen reicht. Die Projektträger stehen für Regionalität, soziale Integration und landesweite Kooperation.

Mit dem **ReVital** Logo gekennzeichnete Produkte bestechen durch ihren Qualitätsstandard und sind:

- vollständig und unbeschädigt
- optisch ansprechend
- funktionsfähig (mit Prüfnachweis für EAG-Großgeräte)
- sicherheitsgeprüft (bei elektrischen Geräten)
- hygienisch unbedenklich.

Alle **ReVital** Verkaufspartner verpflichten sich zur Einhaltung dieser Qualitätskriterien.

Beispiel OÖ: ReVital Box



➤ Annahme

➤ Aufbereitung

➤ ReVital Box

➤ ReVital Karte

➤ Presse

➤ Neues

➤ Partner

➤ Förderprogramm OÖ

➤ Kontakt



➤ Was gehört in die ReVital Box?

Alles was man selbst nicht mehr braucht, aber noch **funktionsstüchtig und ansehnlich** ist, kann in die Box gegeben werden:

- Kinderspielzeug
- Hausrat, Geschirr
- Sportartikel
- Bücher
- Tragbare Textilien/Schuhe
- Werkzeug
- Elektrokleingeräte

Da die Boxen zur **mehrmaligen Verwendung bestimmt** sind und nach ihrer Entleerung und optischen Prüfung auf deren Funktionsstüchtigkeit durch den Aufbereitungspartner Volkshilfe wieder ausgegeben werden, sollten sie natürlich so **vorsichtig gefüllt** werden, dass durch die Lagerung keine Beschädigung erfolgt (bitte nicht Vollstopfen).

➤ Wo bekomme ich die ReVital Box?

Die **ReVital Box** gibt es neben Linz mittlerweile auch in der Stadt Steyr und den Bezirken Ried, Rohrbach, Linz-Land, Eferding und Steyr-Land. Sie wird an folgenden Stellen ausgegeben bzw. im Tausch übernommen und gefüllt wieder angenommen:

Beispiel OÖ: ReVital Box



Upper Austria: quality label „ReVital“



- 85 collection points (of 185 municipal waste collection centres)
- 8 social re-use facilities
- 17 Re-Use-Shops in all districts
- 2014: 706 t sold (without textiles, without donations)
- 1,4 Mio inhabitants
- **240 jobs**



35

Wien



Wien



NÖ Re-Use
Plattform



sogutwieNeu.at – die ReUse-Plattform

1.131.143 Seitenaufrufe bis Jänner zeigen das große Interesse an unserer Plattform – denn warum noch gebrauchsfähige Gegenstände wegschmeißen, wenn man sie weiterverwenden kann.

Die Daten zeigen ebenso eine erfreuliche Bilanz:

Angemeldete Teilnehmer:	6.119
Einträge online:	7.121
Vermittelte Artikel:	3.045
Gesamtgewicht der vermittelten Gegenstände:	173.598 kg

Um noch mehr Spannung auf die Plattform zu bringen suchen wir heuer den „ReUser des Jahres 2015“. Die kreativsten, lustigsten und außergewöhnlichsten Fotos mit Ihrem ReUse-Gegenstand sind gefragt.

Kontakte



ARGE Österreichischer Abfallwirtschaftsverbände

Stadiongasse 6-8/8

1010 Wien

www.argeabfallverband.at

info@argeabfallverband.at

Bundeskoordinator:

Dr. Johann Mayr

Tel. +43 664 390 97 20

Die NÖ Umweltverbände

Landhaus-Boulevard 1/TOP 1

3100 St. Pölten

www.umweltverbaende.at

office@umweltverbaende.at

GF Mag. Christian Beck

Tel.+43 664 833 48 55

Ekonomika odpadového hospodářství v obcích ČR aktualizace údajů za rok 2015

RNDr. Martina Vrbová, Ph.D.
EKO-KOM, a.s.

Rok 2015 byl ve znamení tvorby krajských plánů odpadového hospodářství. Rovněž tak začaly platit některé novelizované právní předpisy v oblasti odpadového hospodářství a to včetně povinností pro obce zavést oddělený sběr papíru, plastů, skla, kovů a bioodpadů. Zákon o odpadech a jeho prováděcí předpisy, POH ČR a POH krajů daly všem obcím a původcům nové povinnosti včetně postupných cílů pro recyklaci a využití komunálních a dalších odpadů. Ke konci roku se dokončoval návrh nového zákona o odpadech a také návrh zcela nového zákona o výrobcích s ukončenou životností.

Zejména zákon o odpadech a v něm navrhované ekonomické nástroje budou mít velmi výrazný dopad na ekonomiku celého nakládání s odpady, zejména pak s odpady v obcích.

Veškeré změny procesů nakládání s odpady je tedy nutné dokladovat i vývojem nákladů souvisejících s realizací požadovaných změn. K hodnocení nákladů obcí na odpadové hospodářství přispívají také roční dotazníky systému EKO-KOM, které mapují v časové řadě vývoj nákladů na odpadové hospodářství obcí a měst v ČR a dávají tak ucelený pohled na ekonomiku nakládání s odpady v komunálním sektoru. Výsledky jsou pak také jedním z podkladů pro benchmarking nákladů na odpadové hospodářství obcí, které každoročně provádí SMO ČR prostřednictvím svého odborného Institutu pro udržitelný rozvoj měst a obcí.

Roční dotazník o nakládání s komunálními odpady, který všechny obce zúčastněné v systému EKO-KOM poskytují jedenkrát ročně, za rok 2015 zpracovávalo 6 085 obcí (10,479 mil. obyvatel).

V následujícím textu jsou presentovány údaje v rozsahu příspěvků z minulých let, aby byla zachována konzistence sledovaných dat. Jedná se vesměs o předběžné údaje, které budou ještě verifikovány a případně upraveny.

Zdroj dat

Pro hodnocení ekonomických ukazatelů jsou vždy použity jen ty dotazníky, které jsou řádně vyplněné relevantními daty (údaje jsou poskytnuty v požadovaném rozsahu). Vzorek obcí, který byl použit pro hodnocení nákladovosti za rok 2015, byl sestaven z 5.590 obcí (tj. více 89 % všech obcí v ČR) s více než 10,147 mil. obyvatel (tj. cca 96 % obyvatel ČR). Vzorek obcí, použitý k hodnocení, odpovídá republikovému statistickému rozdělení obcí do velikostních skupin.

Celkové náklady na odpadové hospodářství

Pro sledování a hodnocení ekonomických parametrů obecních systémů nakládání s odpady jsou od r.2001 používány základní položky, které měly a mají význam při stanovení nákladů. S časem samozřejmě význam některých položek klesá, naopak se objevují nové položky, které souvisejí s rozvojem odpadového hospodářství (např. rozvoj sběru bioodpadů, rozšíření sběrných dvorů a jejich činností apod.).

Pro zachování konzistence sledovaných ukazatelů jsou v tabulce č.1 uvedeny hlavní položky, které jsou sledovány dlouhodobě. Jsou uváděny jako měrné náklady, tj. v Kč/obyvatel/rok. V roce 2014 byla položka Ostatní nahrazena položkou Bioodpady, u kterých lze očekávat nárůst nákladů a to zejména v souvislosti se zavedením nové zákonné povinnosti pro obce zajistit oddělený sběr biologicky rozložitelných odpadů. Položka zahrnuje dnešní náklady na různé způsoby odděleného sběru bioodpadů a nakládání s odpady z veřejné zeleně.

V roce 2007 byla základní sada ukazatelů rozšířena o další. Jedná se o podrobnější popis nákladovosti provozu sběrných dvorů, odděleného sběru využitelných odpadů podle komodit. Dále pak jsou sledovány náklady na informování obyvatel, náklady na sběr bioodpadů, administrativní náklady spojené s odpadovým hospodářstvím. Sledují se také další služby, které zajišťuje obec a při jejichž realizaci vznikají také odpady. Jedná se o veřejnou zeleň, údržbu veřejných prostranství atd. Další informace k těmto nákladům jsou uvedeny dále v textu.

K další změně ve sledování nákladů došlo v roce 2012, kdy se náklady na jednotlivé komodity nebo činnosti začaly sledovat ve vazbě na způsob jejich sběru a zajištění v obci.

U všech nákladových položek se jedná vesměs o provozní náklady (v případě investic je zahrnuta i část odpisů investice v daném roce, nikoliv však celková výše investic v daném roce). Veškeré provozní náklady jsou uvedeny včetně DPH, protože většina obcí a měst není plátcem DPH v oblasti odpadového hospodářství.

Tabulka č. 1 Vybrané náklady na hospodaření s odpady v obcích (v Kč/obyvatel/rok)

Rok	Směsný odpad	Objemný odpad	Tříděný sběr	Sběrné dvory	Černé skládky	Bioodpady	Celkem
2004	415,8	41,9	75,4	52	11,8		649,4
2005	429,4	42,2	79,9	54,1	11,6		659,6
2006	463,2	45,3	98,4	56,2	11,8		697,9
2007	494,8	56,9	116,4	65	8,7		765,2
2008	511,1	49,3	121,6	88	12,5		803
2009	521	52,6	132,3	86,2	11	80,7	849,3
2010	522	50,1	136,2	89,4	11,1	71,1	868,2
2011	515	47,9	145,2	98,3	9,9	72	912
2012	529,5	71,3	149	93,2	10	50,7	902,7
2013	531,3	71	149,1	80,0	6,7	49,6	889,7
2014	523,3	74,2	153,7	86,8	8,9	55,7	911,4
2015	518,3	62,3	153,2	105,5	7,9	66,6	870,5

Vysvětlivky:

*objemný odpad – zahrnuje náklad obcí na veškeré způsoby sběru objemných odpadů (mobilní sběr, sběrné dvory a místa, další způsoby)

Zdroj: EKO-KOM, 2016

Hodnoty byly vždy stanoveny u skupiny obcí, které uvedly požadovaný údaj a nikoliv jako průměr za celý sledovaný vzorek. Celkové náklady na odpadové hospodářství obcí, uvedené v posledním sloupci tabulky č. 1, nejsou prostým součtem jednotlivých položek tabulky. Představují průměrnou hodnotu celkových nákladů všech obcí, které poskytly relevantní údaje v Dotazníku, a zohledňují tak skutečnost, že v každé obci je jiný rozsah služeb zajišťovaných v rámci odpadového hospodářství.

V období 2012 – 2013 celkové náklady klesaly cca o 1 % meziročně, v roce 2014 došlo k nárůstu o 2,4 %. V roce 2015 byly celkové náklady nižší cca o 4,5 %. Velmi mírný pokles byl zaznamenán u nakládání s SKO (cca o 1 %), výrazný pokles u objemných odpadů (o cca 16 %). Největší nárůst byl zaznamenán u nákladů na provoz sběrných dvorů a oddělený sběr bioodpadů (cca 20% nárůst). Průměrné náklady dosahovaly v uvedeném čtyřletém období (2012-2015) cca 894 Kč/obyvatel/rok.

Průměrné náklady na provoz odpadového hospodářství v obcích ČR byly pro rok 2015 stanoveny na 870,5 Kč ± 245,3 Kč/obyvatel/rok. Odchylka nákladů je více než 28 % v porovnání nákladů v jednotlivých obcích. Odchylka je obdobná jako v roce 2014.

V tabulce č. 2 je uveden přehled základních nákladových položek za rok 2015 ve velikostních skupinách obcí. Nejvyšší náklady spojené s tříděným sběrem, směsným komunálním odpadem a rovněž celkové náklady jsou vykázány u hl.m. Prahy. Vyšší náklady u tříděného sběru jsou pak ve skupině nejmenších obcí do 500 obyvatel. Nejvyšší náklady spojené s nakládáním s SKO mají celkově velká města nad 100 tis. obyvatel.

Nejvyšší průměrné náklady na odpadové hospodářství vykazují obce do 500 obyvatel (zde došlo k nárůstu nákladů o cca 6 % meziročně) a dále hl.m. Praha.

Tabulka č. 2 Vybrané náklady v r. 2015 (v Kč/obyvatel/rok)

Velikost obce	Tříděný sběr	Směsný KO	Sběrný dvůr	Objemný odpad	Koše	NO	Celkem
do 500	178,8	517,7	77,4	63,1	17,5	32,1	953,3
501 - 1 000	157,6	506,7	97,9	58,9	14,8	26,0	851,6
1001 - 4000	148,5	490,2	135,1	66,4	20,1	18,5	828,0
4 001 - 10 000	147,0	479,4	122,2	69,3	44,8	15,6	868,0
10 001 - 20 000	135,5	495,2	149,7	69,9	50,0	15,7	914,0
20001 - 50000	127,3	474,0	111,9	68,9	50,2	16,5	869,9
50 001 - 100 000	130,7	503,1	88,7	90,5	46,6	18,0	900,9
100 001 - 1 mil.	108,5	563,7	103,7	89,4	19,1	6,1	743,9
nad 1 mil.	234,8	641,8	52,4	13,4		4,4	925,7
Celkem ČR	153,2	523,3	86,8	62,3	38,6	16	870,5

Zdroj: EKO-KOM, a.s., 2016

Rozdíly v nákladech nejsou jen ve velikostních skupinách, ale také v různých oblastech republiky. K porovnání jsou potom vhodnější jednotkové náklady na tunu odpadu, pro který je zajištěno nakládání (viz další text). Takové jednotkové náklady pak korespondují většinou s cenami služeb odpadových firem v jednotlivých svozových oblastech a ve spádových oblastech jednotlivých zařízení klíčových pro nakládání s odpady.

Stejně jako v roce 2014 byl zpracován přehled nejvýznamnějších nákladových položek v OH obcí. Údaje za rok 2015 jsou uvedeny v tabulce č.3. Vždy se jedná o průměrný náklad ve všech obcích, které danou službu (nakládání s danou komoditou) zajišťují v rámci svého systému nakládání s odpady a náklady s tím spojené vykazaly v Dotazníku. Procentní podíl uvádí, jaké hodnoty může služba dosáhnout v porovnání s průměrným nákladem OH, pokud je v obci provozována.

Tabulka č. 3 Vybrané náklady obcí za rok 2015

Rok 2015	Kč/obyvatel	Podíl v %
směsný odpad	518,3	59,5%
tříděný sběr (pa, PI, Sk, NK, kov)	153,2	17,6%
sběrné dvory	105,5	12,1%
objemné odpady celkem	62,3	7,2%
- objemné odpady ve sběrných dvorech	62,4	
- objemné odpady ostatní sběr	25,1	
nebezpečné odpady celkem	16	1,8%
- nebezpečné odpady ve sběrných dvorech	12,5	
- nebezpečné odpady ostatní sběr	9,2	
černé skládky	7,9	0,9%
oddělený sběr bioodpadů	33,9	3,9%
odpady z údržby zeleně	32,7	3,8%
koše	38,6	4,4%
propagace	3,5	0,4%
celkové náklady	870,5	

Zdroj: EKO-KOM, a.s., 2016

Z tabulky č. 3 vyplývá, že náklady spojené s nakládáním se směsným komunálním odpadem činí v průměru 59 % celkových nákladů obce, u některých obcí však přesahují i 78 % veškerých nákladů.

Druhým nejvýznamnějším nákladem jsou náklady spojené s tříděným sběrem využitelných odpadů. Zde je ovšem celková ekonomika ovlivněna příjmy ze systému EKO-KOM (platba za zajištění zpětného odběru a využití obalových odpadů), díky kterým je tříděný sběr výrazně levnější než nakládání se směsným KO. Ostatní nákladové položky za služby nemusí být nutně sledovány u všech obcí, jelikož v nich není služba realizována.

Směsný komunální odpad

Nejvýznamnější nákladovou položkou pro všechny obce bez rozdílu je již několik let sběr, svoz a odstraňování směsných komunálních odpadů (50 - 76 % z celkových nákladů na OH v obci). Tato položka dominuje zejména ve skupině velkých měst nad 100 tis. obyvatel. Vyšší podíl nákladů na SKO je také v menších obcích do 4 000 obyvatel. Tyto poměry zůstávají stejné v posledních několika letech.

Produkce směsných komunálních odpadů, kterou vykázaly obce zapojené v systému EKO-KOM, byla v roce 2015 v průměru 196,3 kg/obyvatel/rok. Jedná se o pokles o 5,2 % hm. za tříleté období 2012 – 2015. Jedná se ale pouze o směsný komunální odpad obcí, nikoliv původců na území obce, kteří si řeší nakládání s odpady samostatně. Pokles může být způsobený postupující mírou třídění využitelných odpadů, ale také změnou skladby odpadů a případně změnou obchodní politiky některých odpadových firem.

Produkce SKO se značně liší ve velikostních skupinách – nejvyšší produkce je uváděna v malých obcích 500-1000 obyvatel (průměrně 211 kg/obyvatel), nejnižší produkce je ve skupině měst 20-100 tis. obyvatel (172 – 181 kg/obyvatel).

Tabulka č. 4 Ukazatele SKO ve velikostních skupinách obcí

Velikost obce	Kč/t	Kč/ob	kg/ob
do 500	2 486,0	517,7	208,2
501-1000	2 398,8	506,7	211,2
1001-4000	2 354,5	490,2	208,2
4001-10000	2 294,7	479,4	208,9
10001-20000	2 526,1	495,2	196,0
20001-50000	2 751,1	474,0	172,3
50001-100000	2 782,7	503,1	180,8
100 001 -1 mil.	3 168,5	563,7	177,9
nad 1 mil.	3 227,1	641,8	198,9
Celkem ČR	2 640,1	518,3	196,3

Zdroj: EKO-KOM, a.s., 2016

Rozdíly jsou i mezi kraji a jednotlivými územími ORP. Nejvyšší produkce SKO je vykazována již několik let ve Středočeském kraji – v r. 2015 činila 237,3 kg/obyvatel, což přesahuje průměrnou produkci v ČR o 21 %. V ostatních krajích se pohybovala produkce mezi 174 – 201 kg/obyvatel (viz tabulka č. 5).

Tabulka č. 5

Kraj	Kč/t	Kč/ob	kg/ob
Hlavní město Praha	3 227,1	641,8	198,9
Jihočeský kraj	2 525,1	507,5	201,0
Jihomoravský kraj	2 845,9	529,1	185,9
Karlovarský kraj	3 054,6	599,6	196,3
Královéhradecký kraj	2 420,3	451,0	186,3
Liberecký kraj	3 053,4	554,1	181,5
Moravskoslezský kraj	2 500,5	466,3	186,5
Olomoucký kraj	2 299,5	436,7	189,9
Pardubický kraj	2 368,1	456,1	192,6
Plzeňský kraj	2 408,3	470,3	195,3
Středočeský kraj	2 489,4	590,8	237,3
Ústecký kraj	2 534,1	508,3	200,6
Vysočina	2 387,4	448,8	188,0
Zlínský kraj	2 409,3	420,0	174,3

Zdroj: EKO-KOM, a.s., 2016

Z uvedených údajů je zřejmé, jak je zkrslena evidence odpadů díky rozpočítáváním hmotnosti obsahu svozového auta na jednotlivé obce bez zohlednění objektivních ukazatelů. Malé obce pak v důsledku toho mají často vyšší náklady než velká města, která si výkon služeb lépe kontrolují. V mezikrajovém srovnání je pak vysoký rozdíl v produkci SKO mezi obcemi Středočeského kraje a obcemi v ostatních krajích v ČR nelogický. Jedním z faktorů může být fakt, že se na středočeských skládkách skládá velké množství KO, který je dovážen s okolních krajů a zejména z hl.m. Prahy.

Průměrné náklady na nakládání se směsným komunálním odpadem za rok 2015 byly stanoveny na $518,3 \pm 183,4$ Kč/obyvatel/rok (směrodatná odchylka dosahuje 35 % průměrných nákladů). Díky nižší produkci SKO je také jednotkový náklad na obyvatele nižší ve srovnání s předchozím rokem. V přepočtu na jednu tunu svezeneho a odstraněného směsného KO to představuje cca $2\,640,1 \pm 1\,085,1$ Kč. Ve srovnání s rokem 2014 se jedná o velmi malý nárůst (0,2 %) v jednotkových nákladech v Kč/t.

Tříděný sběr

Druhou nejvýznamnější nákladovou položkou je v několika posledních letech tříděný sběr využitelných složek komunálních odpadů (především se jedná o komodity papír, plast, sklo, nápojové kartony). V roce 2015 tvořil 14,5 – 25,4 % z celkových nákladů na odpadové hospodářství obcí (průměr 17,6 %). Náklady jsou dány jednak investicí do sběrných nádob (pokud obec takovou investicí učiní) a jednak vlastními provozními náklady. Ty jsou velmi variabilní, protože jsou do jisté míry ovlivňovány mírou poptávky a cenami druhotných surovin a rozsahem systému tříděného sběru. Důležitou roli hraje také cenová politika svozových firem v jednotlivých regionech.

Náklady na tříděný sběr byly v roce 2015 ve sledovaném vzorku $153,2 \pm 110$ Kč/obyvatel/rok (rozptyl nákladů je téměř 72 %). Rozdílnost nákladů ve velikostních skupinách obcí ukazuje tabulka č. 6.

Tabulka č. 6 Ukazatele tříděného sběru využitelných odpadů (papír, plast, sklo, náp.karton) ve vzorku (r. 2015)

Velikost obce	kg/obyv.	Kč/obyv.	Kč/t
do 500	36,9	178,8	4 847,2
501 - 1000	34,8	157,6	4 522,6
1001 - 4000	35,8	148,5	4 148,1
4001 - 10000	36,4	147,0	4 037,8
10001 - 20000	35,6	135,5	3 807,5
20001 - 50000	32,7	127,3	3 893,3
50001 - 100000	27,8	130,7	4 701,6
100001-1 mil.	25,0	108,5	4 333,7
nad 1 mil.	39,8	234,8	5 898,3
Celkem	34,2	153,2	4 476,9

Zdroj: EKO-KOM, a.s., 2016

V tabulce je kromě jednotkových nákladů na 1 obyvatele také uvedena výtěžnost sběru využitelných odpadů (tj. množství v kg vytříděných využitelných KO vytříděných na 1 průměrného obyvatele za rok), který je organizován obcemi (papír, plast, sklo, nápojové kartony sbírané do veřejné sběrné sítě kontejnerů nebo pytlů), a k tomu vztažené náklady v Kč na 1 tunu tříděných odpadů (bez rozlišení jednotlivých komodit). Jedná se tedy především o nádobový a pytlový sběr. Za nejefektivněji nastavené systémy třídění odpadů lze považovat v několika posledních letech řešení ve městech velikostních skupin 10 – 20 tis. obyvatel – vyšší výkony v třídění odpadů a současně ceny v nižších hladinách.

Vysoké náklady na průměrnou tunu tříděného sběru mají nejmenší obce do 500 obyvatel a rovněž hl. m. Praha.

Rozdíly jsou nejen ve velikostních skupinách, ale také v regionech (tabulka č. 7), či spíše jednotlivých svozových oblastech. Rozdíly jsou dány především efektivností systému sběru a svozu využitelných odpadů. Nízká výtěžnost tříděného sběru a přitom vysoké náklady na jednotkové množství svědčí většinou o nesprávně nastaveném systému v obci či celé svozové oblasti. Rozdíly v nákladech na jednu průměrnou tunu tříděného sběru činí až 88 % (Olomoucký kraj vers. hl.m. Praha), 105 % v případě tříděného sběru nejnákladnější komodity plastů (Olomoucký kraj vers. hl.m. Praha)

Tabulka č. 7 Náklady na tříděný sběr využitelných KO celkem a na tříděný sběr plastů v krajích ČR (r. 2015)

Kraj	Tříděný sběr celkem			Tříděný sběr plastů		
	Jednotkové náklady		Výtěžnost	Jednotkové náklady		Výtěžnost
	Kč/t	Kč/ob	kg/ob	Kč/t	Kč/ob	kg/ob
Hlavní město Praha	5 898,3	234,8	39,8	10 358,3	98,7	9,5
Jihočeský kraj	4 489,7	156,3	34,8	7 959,0	76,4	9,6
Jihomoravský kraj	3 449,9	98,0	28,4	5 376,5	43,7	8,1
Karlovarský kraj	3 672,1	143,4	39,1	5 106,3	62,6	12,3
Královéhradecký kraj	3 900,6	143,4	36,8	7 510,4	101,4	13,5
Liberecký kraj	5 104,5	152,2	29,8	8 174,6	67,5	8,3
Moravskoslezský kraj	3 991,2	124,9	31,3	6 228,0	73,5	11,8
Olomoucký kraj	3 138,6	107,6	34,3	5 056,8	58,3	11,5
Pardubický kraj	4 129,9	137,1	33,2	5 960,7	68,6	11,5
Plzeňský kraj	4 672,8	186,7	39,9	9 455,9	115,9	12,3
Středočeský kraj	4 803,8	189,4	39,4	7 384,4	100,2	13,6
Ústecký kraj	5 356,5	144,2	26,9	7 999,5	66,4	8,3
Vysočina	3 788,5	145,6	38,4	6 454,9	79,5	12,3
Zlínský kraj	4 325,4	127,6	29,5	5 689,4	54,7	9,6

Zdroj: EKO-KOM, a.s., 2016

Sběr kovových odpadů, pro které byla zavedena povinnost odděleného sběru v obecních systémech nakládání s odpady, je realizován ve většině obcí prostřednictvím výkupen, které lze podle vyhlášky k zákonu o odpadech jako způsob sběru.

Samostatný sběr kovových odpadů nejčastěji prostřednictvím nádob, případně sběrných dvorů, vykázalo 448 obcí, tj. 8 % ze sledovaného vzorku, přičemž 93 % z této skupiny obcí tvoří menší obce do 4 tis. obyvatel. Výtěžnost sběru v těchto systémech se pohybovala kolem 0,4 kg/ob/rok. Průměrné náklady na 1 tunu sebraných kovových odpadů se pohybují kolem 5 519 ± 9 766 Kč/t. Náklady se přitom ve velikostních skupinách obcí pohybují mezi 4 – 30 tis. Kč/t. Nejvyšší náklady jsou ve větších městech, což je způsobeno investicí do sběrné sítě a její následnou obsluhou při velmi nízkém výnosu sbírané komodity.

Bioodpady, odpady ze zeleně

Náklady spojené s odděleným sběrem bioodpadů (bioodpady z domácností, bioodpady ze zahrad a zeleně) vykázalo 5026 obcí a měst, tj. 90 % z celého vzorku (9,91 mil. obyvatel). Oproti roku 2014 se jedná o více než trojnásobný nárůst – v roce 2014 sbíralo bioodpad pouze 1501 obcí. Obce tak plní svoji zákonnou povinnost na zavedení odděleného sběru bioodpadů v obecních systémech nakládání s odpady.

Z uvedeného celkového počtu obcí 2270 obcí zavedlo oddělený sběr bioodpadů z domácností, přičemž cca 49 % obcí používá nádobový sběr, 49 % obcí domácí kompostéry, 13 % sběrné dvory, 11 % jiné způsoby sběru.

Sběr bioodpadů ze zahrad zavedlo 4794 obcí. Nádobový sběr přitom uvedlo 47 % obcí, domácí kompostéry 38 % obcí, sběrné dvory ke sběru používá 23 % obcí a 28 % obcí používá jiné způsoby sběru (přistavování velkoobjemových kontejnerů, mobilní sběr apod.).

Průměrný náklad na sběr bioodpadu z domácností se pohyboval kolem 33,9 Kč/obyvatel/rok. Náklady ve velikostních skupinách obcí do 20 tis. obyvatel jsou vyrovnané a pohybují se kolem 46 Kč/ob. U větších měst pak měrné náklady klesají. Nejdražším způsobem sběru je sběr nádobový (až 59 Kč/ob.), nejlevnějším je v průměru mobilní sběr.

Náklady spojené s nakládáním s odpady ze zeleně dosáhly průměrně 32,7 Kč/obyvatel.

Ostatní náklady

V roce 2009 se rozšířil soubor sledovaných údajů o další položky (náklady spojené s odpady z údržby veřejné zeleně, náklady za úklid veřejných prostranství) a jiné položky detailněji popsal (sběr objemných a bezpečných odpadů a provoz sběrných dvorů, tříděný sběr odpadů).

Zajímavou položkou jsou administrativní náklady, které zřejmě nelze promítat do přímých nákladů obce na OH, nicméně v praxi představují zejména náklady spojené s výběrem a správou poplatků od občanů, případně dalších subjektů zapojených do systému obce, a správu odpadového hospodářství. V roce 2015 se tyto náklady pohybovaly kolem 21,2 Kč/obyvatel/rok (v r. 2014 to bylo 19,4 Kč/obyvatel/rok). Tyto náklady zvolna každoročně rostou.

Pouze 24 % sledovaných obcí uvedlo také náklady spojené s přímým informováním a výchovou obyvatel ke správnému nakládání s odpady. Průměrný náklad přitom činil 3,5 Kč/obyvatel/rok, což bylo téměř stejně jako v předchozím roce a výrazně méně než v r. 2012 (6,6 Kč/obyvatel). Přitom ale je informování a výchova obyvatel velmi důležitou součástí funkčního OH.

Odstraňování černých skládek uvedlo v r. 2015 jako nákladovou položku pouze 834, tj. o 15 % více než v předchozím roce. Počet obcí, které likvidují černé skládky, přitom v posledních několika letech roste. 71 % obcí uvedeného počtu jsou obce a malá města do 4 tis. obyvatel. Náklady spojené s likvidací nelegálních skládek jsou víceméně stabilní a nijak zásadně se nemění a to i při trvalém růstu cen za služby spojené s odstraňováním odpadů (v r. 2015 to bylo 7,9 Kč/ob.).

Poměrně velký náklad představuje úklid veřejných prostranství, i když jej nelze přímo začlenit do odpadového hospodářství. Náklady se pohybují kolem 47,4 Kč/obyvatel, přičemž nejvyšší náklady jsou vykazovány ve městech od 10-20 tis. obyvatel a 50-100 tis. obyvatel.

Bilance nákladů a příjmů v odpadovém hospodářství obcí

Odpadové hospodářství obce má také svoji příjmovou část. Ta je tvořena nejčastěji poplatky od občanů, platbami podnikajících nebo právnických osob („živnostníků“) zapojených do systému obce a případně tržbou za prodej druhotných surovin získávaných z odpadů. Významnou položku tvoří také odměny systému EKO-KOM a případně úspora nákladů či platby kolektivních systémů zpětného odběru elektrozařízení. U menších obcí je také příjem od chatařů.

Přehled průměrných příjmů ve velikostních skupinách obcí za rok 2015 ukazuje tabulka č. 8.

Tabulka č.8 Bilance příjmů a nákladů v OH obcí dle velikostních skupin v Kč/obyvatel/rok (r. 2015)

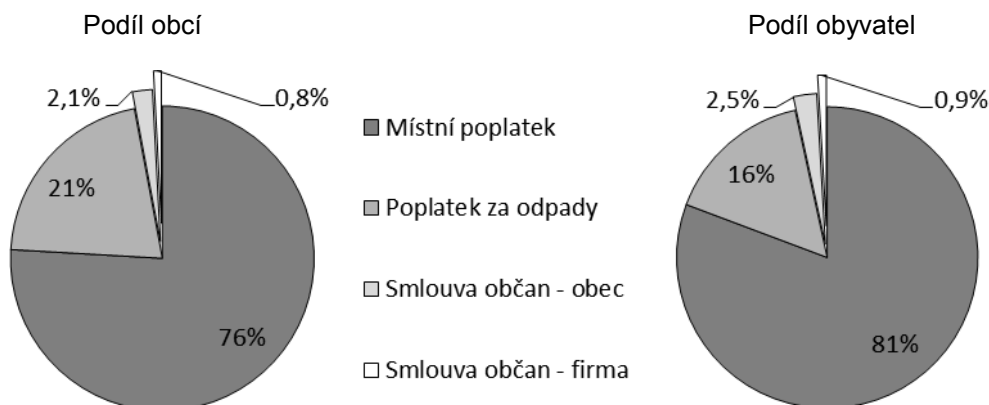
Velikost obce	Příjmy							Náklady celkem	Průměrně obec doplácí
	Od obyvatel	Živnosti	Druhotné suroviny	Od chatařů	Odměna EK	Odměna KS	Celkem		
do 500	428,0	29,4	34,0	51,2	130,6	45,1	718,3	953,3	32,7%
501-1000	454,5	30,1	21,0	41,8	90,9	26,7	665,0	851,6	28,1%
1001-4000	455,5	38,1	21,1	31,5	110,1	15,9	672,3	828,0	23,2%
4001-10000	487,4	43,5	13,5	17,3	103,7	9,2	674,5	868,0	28,7%
10001-20000	516,4	43,5	18,9	8,2	100,1	6,8	694,0	914,0	31,7%
20001-50000	496,1	23,5	20,4	7,9	102,3	5,9	656,0	869,9	32,6%
50001-100000	498,1	1,6	25,1	6,4	94,0	5,3	630,5	900,9	42,9%
100 001 -1 mil.	540,6		26,0		119,9	3,5	690,1	743,9	7,8%
nad 1 mil.	564,5	1,1	13,4		106,0		685,0	925,7	35,1%
Celkem	493,1	23,3	18,9	25,4	105,4	9,5	675,5	870,5	28,9%

Zdroj: EKO-KOM, a.s., 2016

Průměrný poplatek od občanů v r. 2015 činil cca 493,1 ± 131,5 Kč/obyvatel (493,5 Kč/obyvatel v roce 2014). Průměrná platba na občana se nijak nezměnila. Vyšší poplatek vykazovala skupina největších měst. Vyšší poplatek použily také hl.m. Praha, obce v Jihomoravském, Karlovarském a Středočeském kraji.

Zákon o odpadech a zákon o místních poplatcích umožňují zpoplatnit občany třemi způsoby. Použití jednotlivých zpoplatnění ukazuje obr. č. 1.

Obr. č. 1 Způsoby zpoplatnění obyvatel v obcích ČR (2015)



Poplatek za KO, který umožňuje částečnou motivaci obyvatel (možnost změny objemu nebo počtu nádob či frekvence svozu), použilo 779 obcí ze vzorku (necelé 1 mil. obyvatel), přičemž téměř 97 % jsou obce do 4 tis. obyvatel. Větší města používají tento typ poplatku jen velmi ojediněle.

Tržby od živnostníků zapojených do systému obce vykázalo 30,5 % obcí ve vzorku (téměř 4 mil. obyvatel). Stejně jako v předchozích letech se jedná z 92 % o obce do 4 tis. obyvatel.

Příjem za prodej vytríděných odpadů k úpravě na druhotné suroviny vykázalo v celém vzorku 1414 obcí a měst (4 mil. obyvatel), což je pouze 25 % všech sledovaných obcí. Oproti roku 2014 ale došlo pozitivně k navýšení o 5 %.

Zpoplatnění chatařů se týká zejména menších obcí a měst. Příjem dosáhl v r. 2015 průměrně 25,4 Kč/obyvatel. V nejmenších obcích do 500 obyvatel byl příjem obce cca 51 Kč/obv. Vykázalo jej 3642 obcí ve vzorku, přičemž více než 94 % obcí byly obce do 4 tis. obyvatel. Zde se situace meziročně nijak výrazně nemění.

V tabulce č. 8 je uvedena teoretická bilance příjmů nákladů odpadového hospodářství obcí, tedy za předpokladu, že by obce v dané velikostní skupině dosahovaly všech možných příjmů, které byly uvedeny (jedná se vždy o průměrné hodnoty za velikostní skupinu obcí). Což v praxi samozřejmě neplatí. V posledním sloupci tabulky je uvedeno, jak velký podíl nákladů na odpadové hospodářství hradí obce ze svého rozpočtu – teoretický průměr za republiku je téměř 26 %.

Pokud ovšem sečteme absolutní náklady na odpadové hospodářství obcí v celém vzorku a porovnáme je s absolutními příjmy, pak činí rozdíl skutečných nákladů 34 %. Poplatek od obyvatel přitom pokrývá pouze 54 % z celkových nákladů obcí. S příjmem obcí od povinných osob ze zákona o obalech, který získávají téměř všechny obce v ČR za třídění odpadů, je pokrytí nákladů na úrovni cca 67 %. Tento poměr je nutné brát v potaz při úvahách o zavedení jakýchkoliv motivačních programů pro obyvatele, které jsou založeny na slevách pro obyvatele, kteří např. třídí odpad, přičemž ale obec dotuje systém průměrně na každého obyvatele 33 % skutečných nákladů.